



## 國內疫情總結

2010 年第 49 週 (12 月 5 日至 12 月 11 日) 台灣流感疫情與前一週相比微幅上升，社區中 H1N1 新型流感與 B 型季節流感病毒明顯增加，以 H1N1 新型流感病毒佔最高比率。已分型之流感病毒株與 2010-2011 年流感疫苗株幾乎完全吻合。

- 2010 年第 47 週至 49 週共檢驗 318 件呼吸道檢體，其中 30 (9%) 件為流感病毒陽性，10 (3%) 件為 AH3 流感病毒陽性，13 (4%) 件為 H1N1 新型流感病毒陽性，7 (2%) 件為 B 型流感病毒陽性。
- 2010 年第 49 週新增 8 例 H3N2 流感住院病例，及 3 例 H1N1 新型流感住院病例。自 2010 年 7 月 1 日起累計共 635 例流感住院病例，其中主要為 H3N2 型季節流感 532 例，H1N1 新型流感住院病例 77 例 (其中 1 例同時感染 H1N1 新型流感與 H3N2 型季節流感病毒)。自 2010 年 7 月 1 日起累計共 32 例流感住院病例死亡，其中 H3N2 流感 24 例，H1N1 新型流感 8 例。
- 2010 年第 48 週死因提及肺炎及流感之死亡病例數 215 例，較前三週平均值 (232 例) 為低。
- 門診類流感每週就診人數約為 54,533 人，就診率為 1.16%，與前一週 (1.13%) 相比上升 3%。
- 急診類流感就診率為 10.39%，與前一週 (10.16%) 相比上升 2%。

## 病毒監測

2010 年第 47 週至 49 週共檢驗 318 件呼吸道檢體，其中 30 (9%) 件為流感病毒陽性，10 (3%) 件為 AH3 流感病毒陽性，13 (4%) 件為 H1N1 新型流感病毒陽性，7 (2%) 件為 B 型流感病毒陽性。過去 3 週及 2010 年 7 月 1 日起合約實驗室病毒檢驗結果整理如下表。

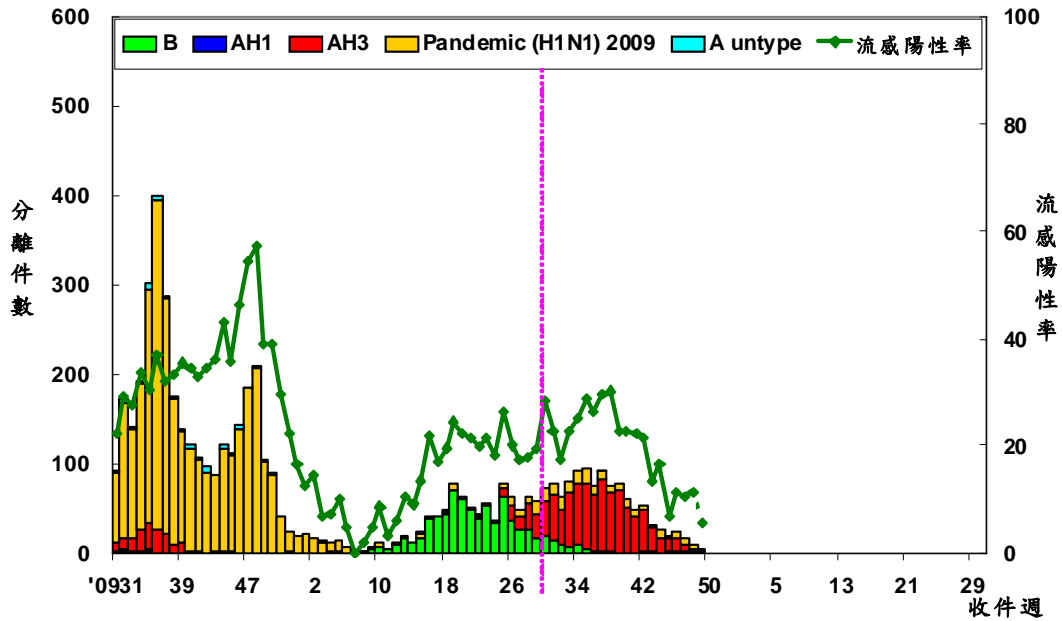
|                      | 第 47 到 49 週 | 2010/7/1 起累積資料 |
|----------------------|-------------|----------------|
| 總檢驗檢體數               | 318         | 6,398          |
| 陽性檢體數 (%)            | 30(9)       | 1327(21)       |
| 陽性檢體病毒分型             |             |                |
| A 型流感 (佔陽性檢體%)       | 23(77)      | 1142(86)       |
| 新型流感 H1N1 (佔 A 型流感%) | 13(57)      | 213(19)        |
| 季節流感 H3              | 10(43)      | 928(81)        |
| 季節流感 H1              | 0(0)        | 0(0)           |
| 無法分型                 | 0(0)        | 1(<1)          |
| 尚未分型                 | 0(0)        | 0(0)           |
| B 型流感                | 7(23)       | 185(14)        |

**病毒分析：**2010 年 7 月 1 日至今共分型 184 株流感病毒 (115 株為 A 型季節流感 H3 病毒，38 株為 H1N1 新型流感病毒，31 株為 B 型季節流感病毒)。在已分型病毒中，AH3 型季節流感有 114 (99%) 株與 2010-2011 季節流感 H3 疫苗株 A/Perth/16/2009 吻合，36 (95%) 株 H1N1 新型流感病毒皆與疫苗株 A/California/07/2009 吻合，B 型季節流感中 27 (87%) 株與 2010-2011 季節流感 B 疫苗株 B/Brisbane/60/2008 吻合。





### 全國病毒合約實驗室 2009-2011 流感病毒分型趨勢圖



**病毒抗藥性：**2010 年 7 月 1 日至今共分析了 224 株季節流感 H3N2、48 株 H1N1 新型流感與 6 株季節流感 B 型病毒對神經胺酶抑制劑（克流感[oseltamivir]）的抗藥性，分析結果如下表。

|           | 檢驗數(n) | 病毒抗藥性, n (%) |
|-----------|--------|--------------|
|           |        | Oseltamivir  |
| 季節流感 H3   | 224    | 0 (0)        |
| 新型流感 H1N1 | 48     | 0 (0)        |
| 季節流感 B    | 6      | 0 (0)        |



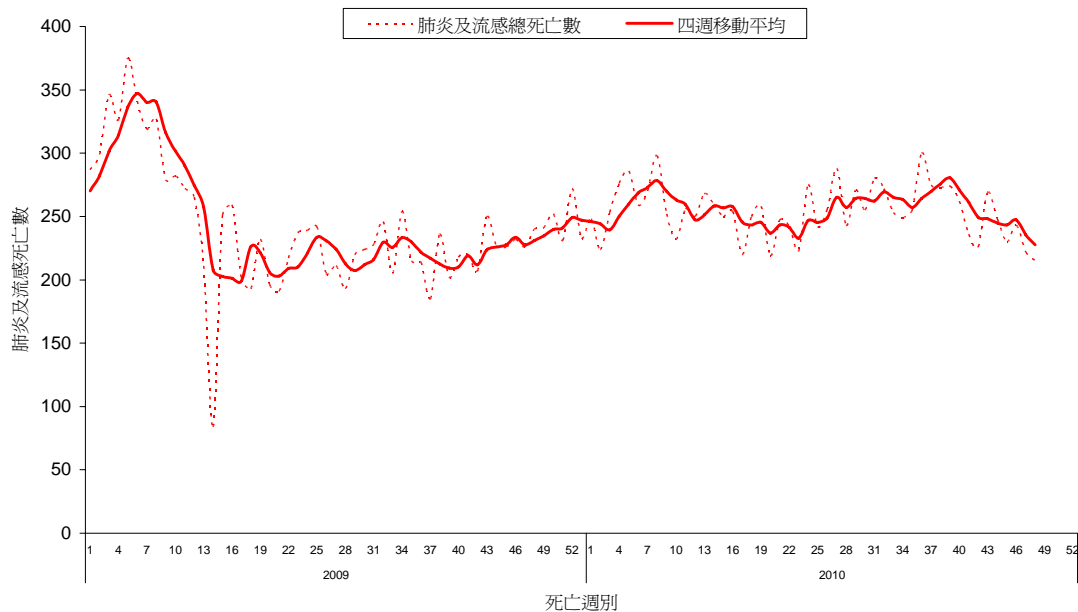


## 肺炎及流感死亡監測

2010 年第 48 週共有 215 例死因提及肺炎及流感之病例，該週肺炎及流感死亡病例數較前三週平均值 (232 例) 為低。各年齡別 (0-49, 50-64, 65 歲以上) 死因提及肺炎及流感死亡數以 65 歲以上最高。

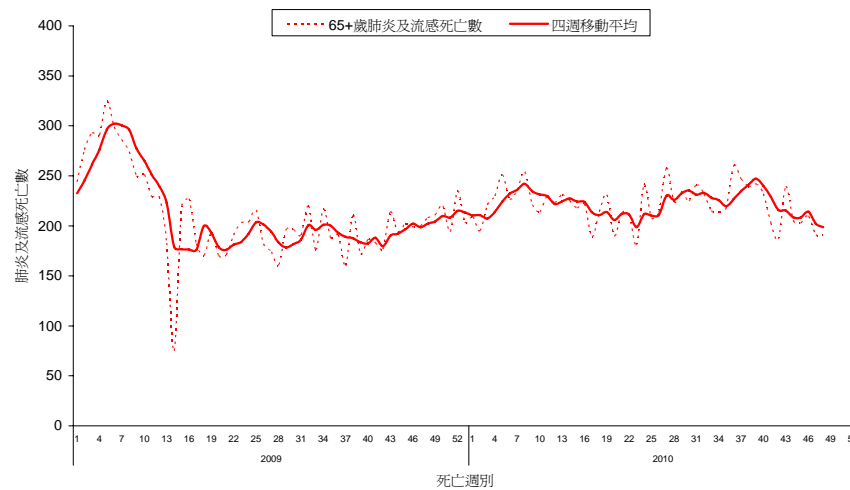
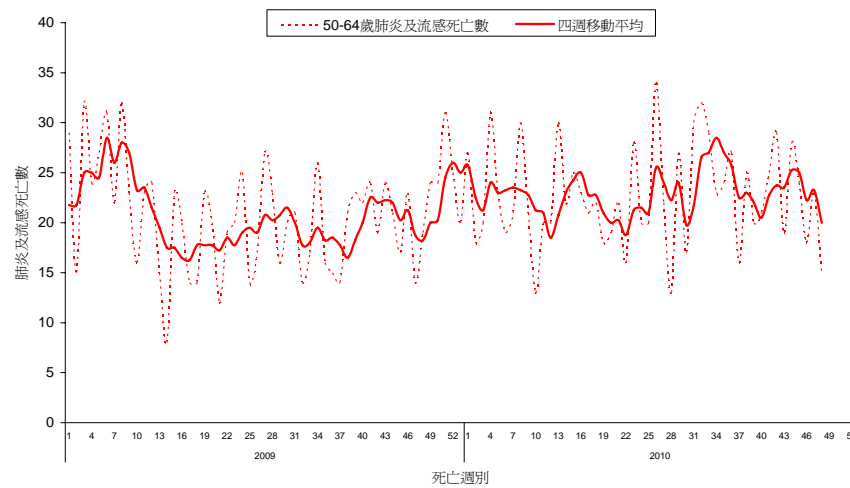
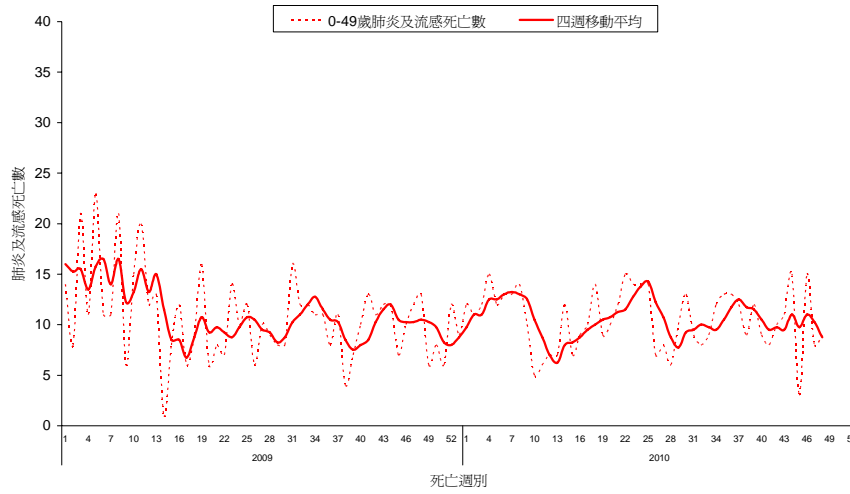
### 全國肺炎及流感死亡監測

資料截止日 2010/12/4





## 全國肺炎及流感死亡年齡別監測 資料截止日 2010/12/4

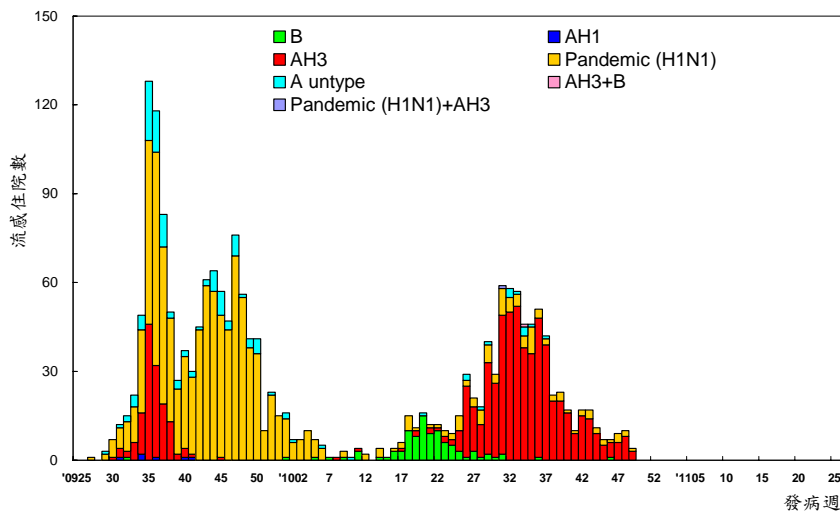




## 流感住院通報

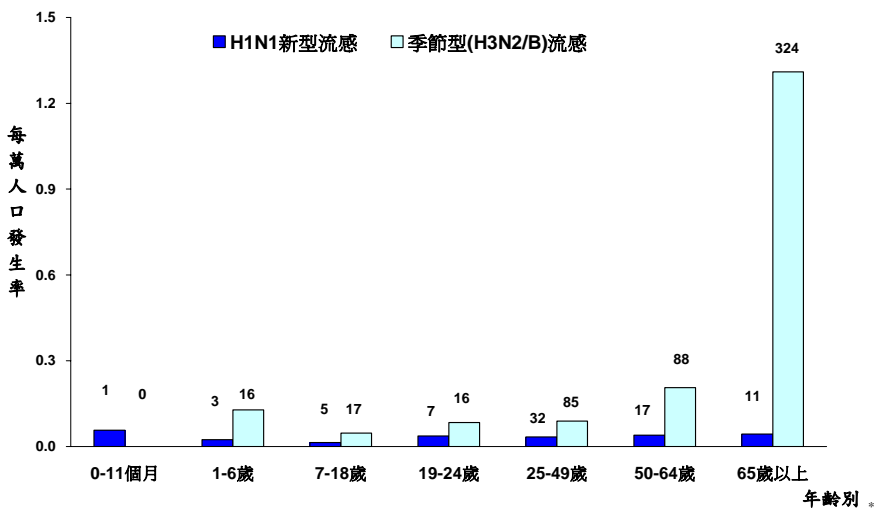
2010 年第 49 週新增 8 例 H3N2 流感住院病例，及 3 例 H1N1 新型流感住院病例。自 2010 年 7 月 1 日起累計共 635 例流感住院病例，其中主要為 H3N2 型季節流感 532 例，H1N1 新型流感住院病例 77 例（其中 1 例同時感染 H1N1 新型流感與 H3N2 型季節流感病毒）。自 2010 年 7 月 1 日起累計共 32 例流感住院病例死亡，其中 H3N2 流感 24 例，H1N1 新型流感 8 例。

### 流感住院依發病週個案數 2009/7/1 至今



\* 病例定義為確認流感病毒感染，並合併肺部或神經系統併發症，心肌炎或心包膜炎、侵入性細菌感染，或需加護病房照顧或死亡的病例。

### 流感住院依年齡別發生率 2010/7/1 至今



標識數字為該年齡分層病例數；H1N1 新型流感病例數包含 1 例同時感染 H3N2 型季節流感病毒病例





## 門診及急診類流感監測

2010 年第 49 週全國健保門診類流感就診率為 1.16%，與前一週 (1.13%) 相比上升 3%。全國急診類流感就診率為 10.39%，與前一週 (10.16%) 相比上升 2%。

### 門診及急診類流感就診率

2009/6/14 至今

