

台灣流感速訊

Taiwan Influenza Express

發行：衛生署疾病管制局國家流感中心 | 2007~2008 流感流行季 | 出刊：2008年第13週 (03/23至03/29)

台灣類流感疫情：

- 2008年第13週(03/23-03/29)診所定醫通報類流感病例比率整體疫情較3週平均值減少7.3%，較去年同期高，低於該週期望值，近4週(2008年第10-13週)類流感病例比率(%)為：3.33、3.36、3.19、3.05(見附圖一)；
- 與前3週平均值比較，六區皆呈下降趨勢。
- 實驗室監測之採檢定醫檢體，近6週流感病毒分離以檢出B型最多，其次為A(H1)型，(見附圖二)而其他呼吸道病毒則以檢出Adenovirus及HSV(Herpes simplex virus)為主。

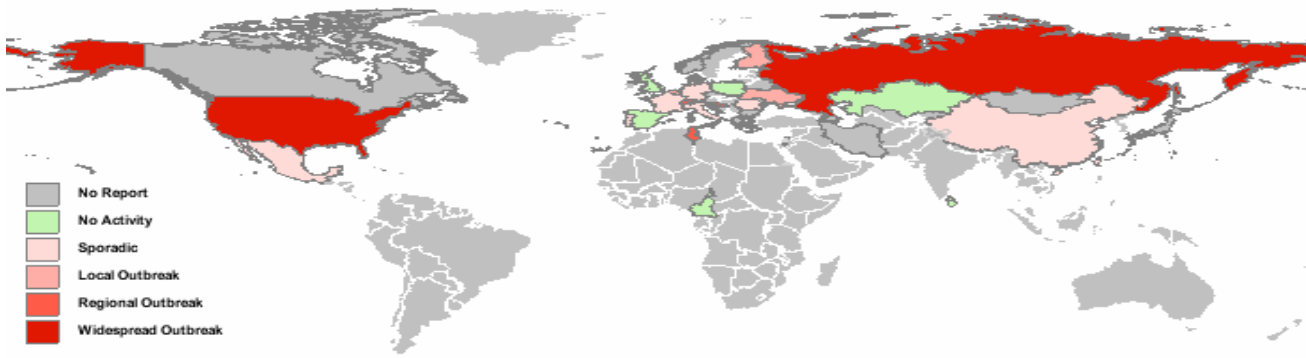
總結：台灣地區流感監測顯示類流感比率較前3週平均值低，流感季迄今流感病毒分離以檢出A(H1)型為最多。

世界主要地區流感疫情：

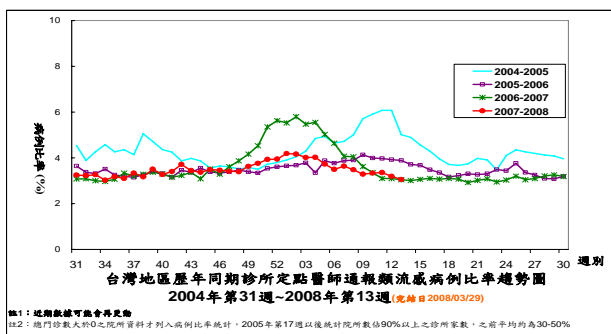
- 亞洲地區：**香港第12週(2008/03/16-03/22)定醫(私人醫師)通報之流感求診率為53.7%，較前週低，低於去年同期；自2008年1月迄今，流行株以甲型(H1N1)為主，其次為乙型。日本第11週(2008/03/10-03/16)定醫通報類流感病例(4.83)，低於上週，低於去年同期，自37週起流行株以A(H1)流感病毒為主。
- 美加地區：**美國第12週(2008/03/16-03/22)流感流行持續降低，肺炎與流感之死亡率連續11週高於警戒值，類流感(ILI)就診率高於全國平均基準值，急性呼吸道疾病(ARI)就診率低於全國平均基準值，目前17州有大規模流行、30州有區域性流行、2州及華盛頓特區(DC)有地區性流行、1州及波多黎各等地區通報散發性流行。加拿大第12週(2008/03/16-03/22)流感整體疫情較上週增加，4個地區通報大規模流行、16個地區通報地區性流行及29個地區通報散發性(sporadic)流行；定醫通報類流感求診率為24‰(整體定醫回報率49%)，較上週低，於期望值內。流行季迄今以A型流感病毒(佔65%)為主，B型流感(佔35%)次之。
- 歐洲地區：**EISS指出第12週(2008/03/17-03/23)於歐洲大部份國家流感呈現低度流行，只有保加利亞、盧森堡及羅馬尼亞等國家通報臨床的流感流行高於本週基準值。自40週以來，流感分型以A(H1N1)型佔大多數。
- 全球(以WHO Flu-net資料為主)**全球流感監測網指出：截至2008/04/03 14:30止，第12週有大規模流行(widespread outbreak)於俄羅斯和美國；區域性流行(regional outbreak)於瑞士、突尼西亞和克羅埃西亞；地區性流行(local outbreak)於烏克蘭、芬蘭和比利時；散發性(Sporadic)於墨西哥、義大利、法國、德國、葡萄牙、羅馬尼亞、以色列和中國。其餘地區為No activity或No report。

總結：流感季節接近尾聲，惟仍有部分國家出現流行疫情，民眾應小心防範。

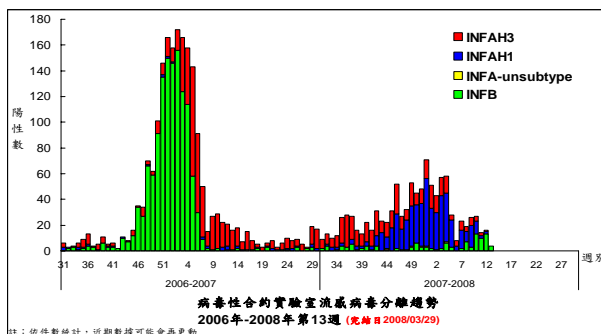
WHO FLU-NET 全球各地流感監測圖



圖一.台灣每週診所定點醫師類流感病例比率圖



圖二.實驗室流感病毒分型圖



資料來源

世界各地流感疫情：WHO FLU-NET、美國 CDC、加拿大 PHAC、歐洲 EISS、日本厚生省感染症研究所、香港衛生署
台灣類流感疫情：行政院衛生署疾病管制局 <http://www.cdc.gov.tw> 流感防治網：<http://flu.cdc.gov.tw>

流感速訊是由台灣疾病管制局每週報告有關2007/08流感季節資訊，並總結本地及世界各地流感季節疫情。

防疫視同作戰

團結專精實幹