

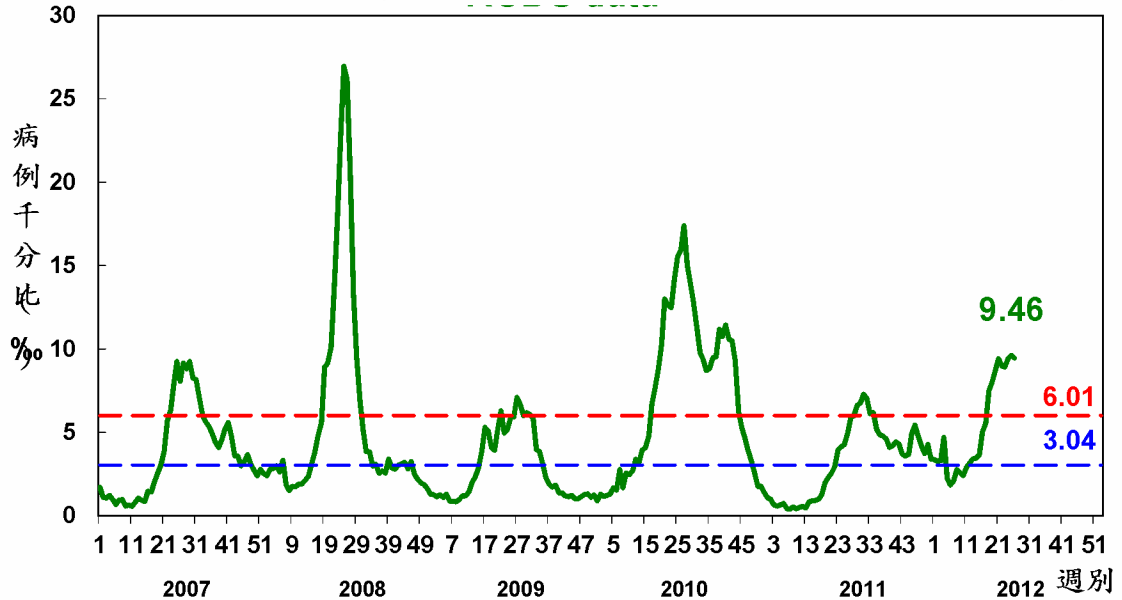


腸病毒疫情週報

國內疫情

一、急診監測

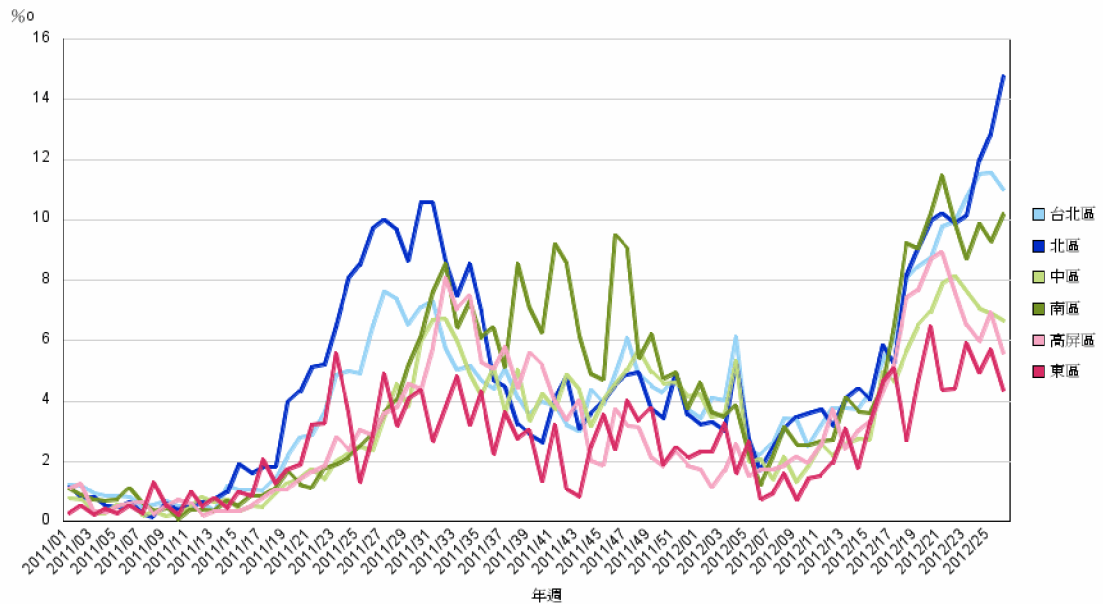
手足口病及疱疹性咽峽炎近四週急診病例比率為 8.92, 9.44, 9.62, 9.46，第 26 週急診腸病毒就診病例千分比較前一週略為下降，目前腸病毒疫情仍處於流行高峰期，將持續密切監測疫情變化。(於第 18 週超過流行閾值，進入腸病毒流行高峰期)。



各區急診監視

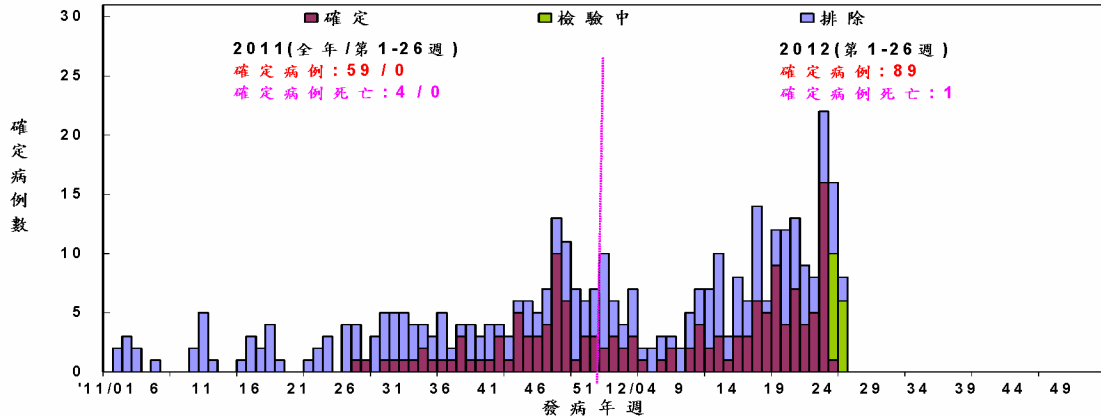
手足口病及疱疹性咽峽炎急診病例千分比，北區及南區較前一週上升(以北區增加的百分比為最多)，其餘各區均較前一週下降。

2011/01-2012/26 腸病毒地區別就診千分比監測趨勢圖



二、重症監測

本年截至 7/2 止，共通報 205 例疑似腸病毒重症病例，其中 89 例確定，1 例死亡；感染型別：84 例為 EV71，1 例為 EV71 及 CB4，1 例為 EV71 及 CA2，2 例為 CA2，1 例為 Echo6。

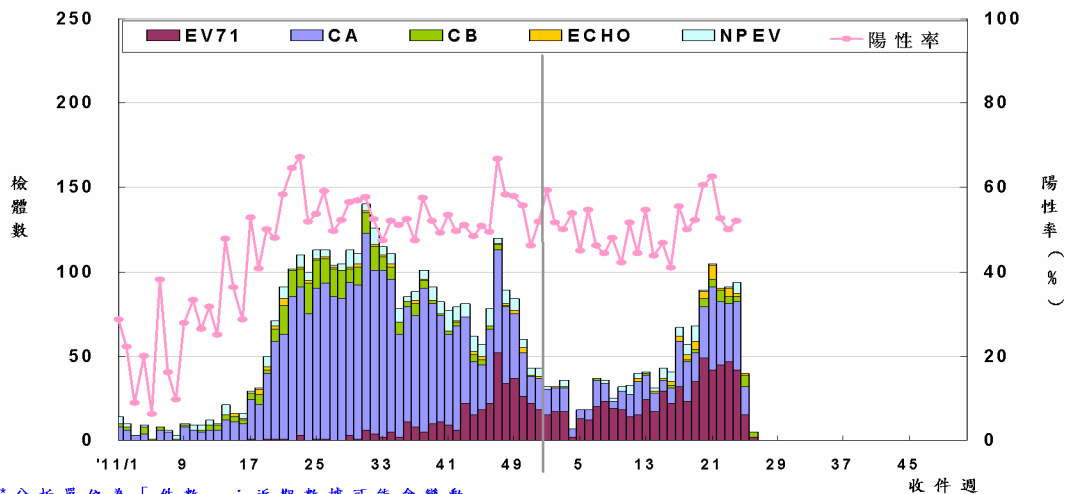


每日最新趨勢圖及病例分布可參閱：

http://nidss.cdc.gov.tw/SingleDisease.aspx?Pt=s&dc=1&dt=3&disease=0749&d=3&i=all&s=determined_cnt&rk=W

三、病毒監測

2012 年第 24 週社區腸病毒陽性率為 51.9% (較前週上升 3.9%)，克沙奇 A 型占 42.6%、EV71 占 44.7%。本週新增 41 件 EV71：台北市(12)、台南市(5)、新北市(4)、台中市(4)、苗栗縣(4)、桃園縣(3)、屏東縣(3)、高雄市(3)、新竹市(1)、新竹縣(1)、嘉義市(1)。本年累計檢出 609 件 EV71 陽性檢體，分布：台中市(114)、新北市(67)、宜蘭縣(59)、桃園縣(59)、台北市(56)、雲林縣(39)、台南市(44)、彰化縣(36)、高雄市(34)、南投縣(13)、屏東縣(17)、新竹市(15)、花蓮縣(11)、苗栗縣(16)、新竹縣(10)、台東縣(7)、嘉義市(5)、嘉義縣(5)、澎湖縣(1)、基隆市(1)。



各型病毒詳細資料可參閱「病毒性感染症合約實驗室檢驗週報」，網址：

<http://www.cdc.gov.tw/professional/list.aspx?treeid=4C19A0252BBEF869&nowtreeid=34330F1263D5F7E4>



四、停課監視

| 區 別 | 本週新增班級數 | | | | | 本年累計 班級數 |
|----------------------------------|---------|-----|-----|----|-----|-------------|
| | 國小 | 幼稚園 | 托兒所 | 其他 | 小計 | |
| 臺北區(基隆市、宜蘭縣、臺北市、 新北市、金門縣、連江縣) | 34 | 33 | 40 | 3 | 110 | 2299 |
| 北區(桃園縣、新竹市、新竹縣、 苗栗縣) | 42 | 27 | 10 | 0 | 79 | 850 |
| 中區(臺中市、彰化縣、南投縣) | 7 | 3 | 11 | 0 | 21 | 533 |
| 南區(雲林縣、嘉義市、嘉義縣、 臺南市) | 4 | 11 | 15 | 1 | 31 | 907 |
| 高屏區(高雄市、屏東縣、澎湖縣) | 9 | 7 | 8 | 0 | 24 | 549 |
| 東區(花蓮縣、臺東縣) | 0 | 1 | 0 | 0 | 1 | 51 |
| 總 計 | 96 | 82 | 84 | 4 | 266 | 5189 |

- 本局已訂定「腸病毒停課建議標準」，提供各縣市自行制定停課復課決策機制之參考，由各縣市視轄區腸病毒流行情形及疫情幅度，決定是否須採取停課措施。

國際疫情

- 一、中國大陸：本年第24-25週共報告185,462例手足口病，其中重症1,924例，死亡60例，病例數、重症數、死亡數分別較去年同期上升24%、7%、11%，確診4,159例，其中EV71型病毒佔69%，CoxA16病毒佔23%；截至6/24累計報告1,193,398例手足口病，其中重症12,642例，死亡335例，病例數、重症數、死亡數分別較去年同期上升84%、50%和63%。
- 二、香港：本年累計通報37例EV71型感染個案，其中2例有嚴重併發症。
- 三、新加坡：本年第25週通報799例手足口病，持續下降，即將低於流行閾值(780例)，本年累計通報24,898例，去年同期7,767例。

