



腸病毒疫情週報

國內疫情

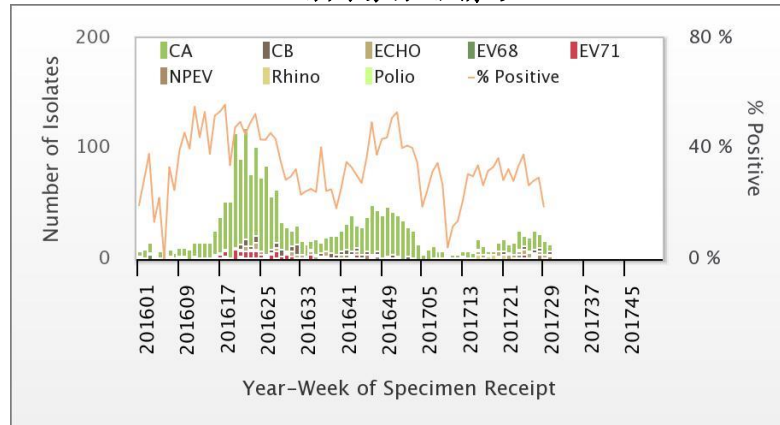
疫情現況摘要：

目前為腸病毒流行期，本週腸病毒門急診就診人次較前一週略升；社區近期檢出型別以克沙奇A型為多，持續有腸病毒71型病毒活動；今年迄今檢出29例腸病毒71型個案。本週無新增腸病毒重症確定病例，今年累計7例(1例死亡)，其中3例感染克沙奇A6型、2例伊科病毒5型、克沙奇A2型及克沙奇B3型各1例。

一、社區病毒監測

- 2017 年第 30 週合約實驗室社區腸病毒陽性率為 19.4%，陽性檢體中克沙奇 A 型佔 50%、克沙奇 B 型佔 21.4%、伊科病毒佔 7.1%，腸病毒 71 未檢出。

腸病毒分離情形



各型病毒詳細資料可參閱：<http://nidss.cdc.gov.tw/ch/>

- 腸病毒71型監測(含醫院實驗室自動通報)：

今年共檢出 29 例腸病毒 71 型個案(均為輕症)，發生地區如下表。

2017 年檢出 EV71 陽性個案地區(本週無新增檢出之行政區、藍字為近 1 個月新增檢出之行政區)	
7 縣市	18 鄉鎮市區
桃園市	龍潭區、平鎮區、大園區、 中壢區
台南市	永康區、東區、大內區、官田區
台中市	北屯區、大里區
台北市	北投區、士林區
新北市	汐止區、淡水區、鶯歌區、 泰山區
宜蘭縣	員山鄉
高雄市	鳳山區
2017 年年齡滿 3 個月齡(含)以上重症個案地區	
縣市	鄉鎮市區
嘉義縣	東石鄉
苗栗縣	頭份市
台南市	七股區
桃園市	龜山區
台北市	北投區

最新發生腸病毒 71 型陽性個案或年齡滿 3 個月(含)以上重症個案地區可參閱：

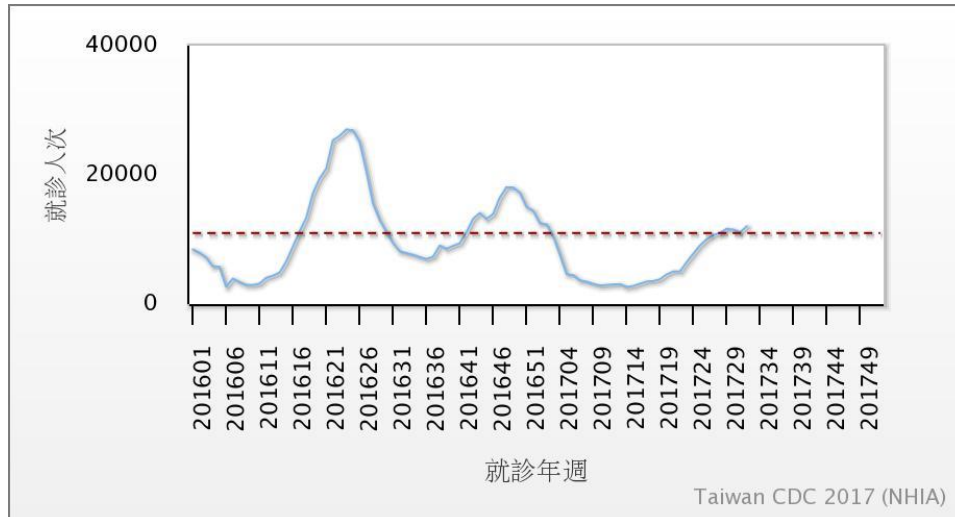
<http://www.cdc.gov.tw/professional/list.aspx?treeid=17C966DDE3C666A3&nowtreeid=FFF44E7C97D78FFD>



二、門、急診輕症監測

目前為腸病毒流行期，第32週全國健保門急診就診總人次為12,049，較前一週略升。

腸病毒健保門急診就診人次趨勢



2017 年流行閾值說明：

1. 計算方式：以近三年(2014-16)非腸病毒流行週*之門急診就診總人次求算平均值(mean)及標準差(SD)，流行閾值定義為 $mean+1.64*SD$ (90%信賴區間上限)。

*註：連續兩週社區腸病毒陽性件數占全年腸病毒陽性總件數百分比 $<1.92\%$ **的週別定義為非腸病毒流行週

**註：假設全年腸病毒陽性件數平均分布於 52 週，則每週陽性件數占全年陽性件數百分比之期望值為 $1/52=1.92\%$

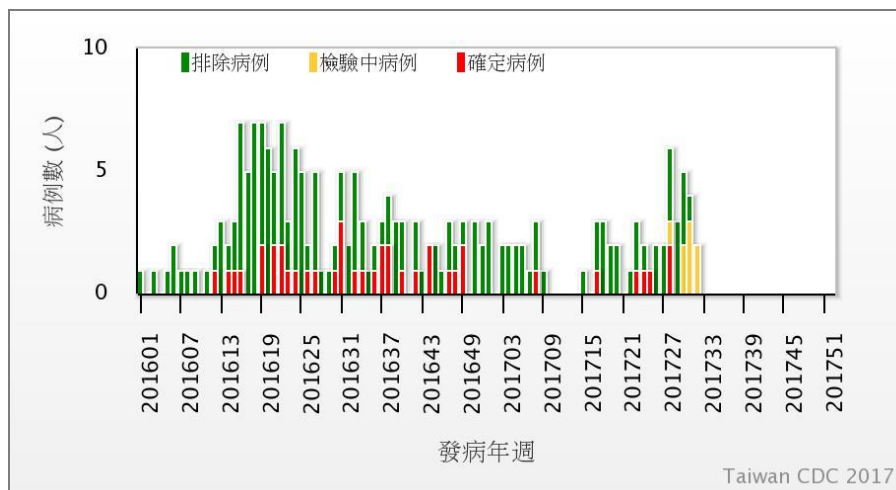
2. 代表意義：門急診就診總人次超過流行閾值代表疫情進入流行期。

就診人次可參閱：<http://nidss.cdc.gov.tw/ch/>

三、重症監測

本週無新增腸病毒重症確定病例；2017 年迄今共通報 58 例疑似重症個案，其中 7 例確定病例(含 1 例死亡)，分別 3 例感染克沙奇 A6 型、2 例伊科病毒 5 型、1 例克沙奇 A2 型及克沙奇 B3 型各 1 例。2016 年共通報 142 例疑似重症個案，其中 33 例確定病例(含 1 例死亡)，分別為 23 例腸病毒 71 型(含 1 例死亡)，克沙奇 A4 型、克沙奇 A6 型、克沙奇 B3 型各 2 例，克沙奇 A2 型、克沙奇 A5 型、克沙奇 B4 型、伊科病毒 18 型各 1 例。

腸病毒重症病例趨勢



每日最新趨勢圖及個案分布可參閱：<http://nidss.cdc.gov.tw/ch/SingleDisease.aspx?dc=1&dt=3&disease=0749>



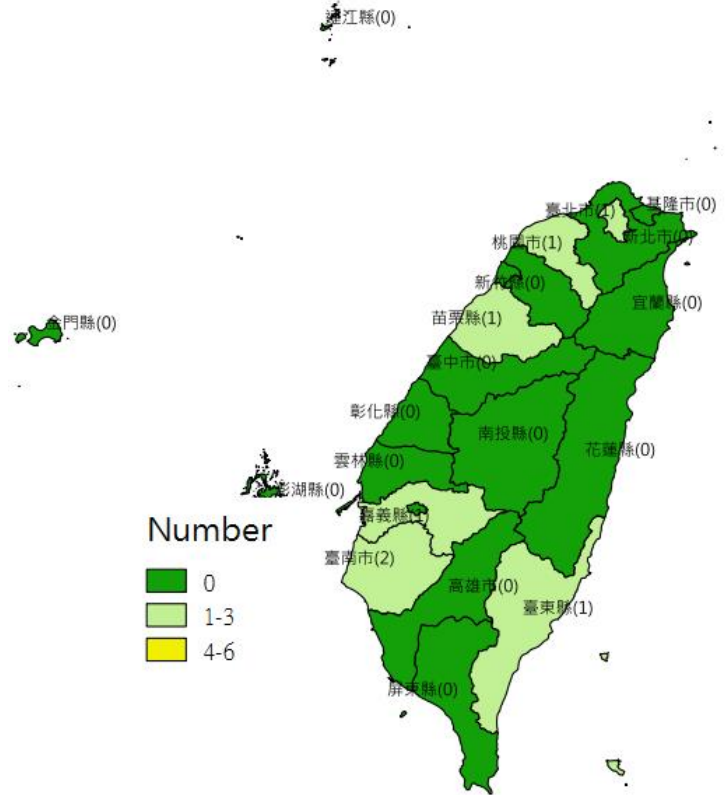
2017 年共 7 例重症確定個案；2012-2016 年同期累計分別為 138、8、5、4、18。

2017 年腸病毒重症確定個案年齡性別及居住地分布如下

**2017 年台灣腸病毒重症
年齡性別分布**

年齡(歲)	男性	女性	總計
<1	2	1	3
1	2	1	3
2	0	0	0
3	0	0	0
4	0	0	0
5	1	0	1
6	0	0	0
7-9	0	0	0
≥10	0	0	0
總計	5	2	7

**2017 年台灣腸病毒重症
居住地分布**



四、停課監視

今年第 27-35 週為暑假期間，停課班級資料將於開學後開始統計。

五、國際疫情

1. 日本：疫情上升，今年截至 7/30 累計約 15 萬 6 千例，為 2007 年以來次高。
2. 新加坡：疫情上升，達閾值，今年截至 8/5 累計約 2 萬例，低於去年同期。
3. 韓國：疫情下降，今年 7/30-8/5 門診就診病例千分比 17.6，2013 年以來次高。
4. 泰國：疫情下降，今年截至 8/7 累計約 4 萬 6 千例(2 死亡)，低於去年同期。
5. 香港：疫情下降，處基準線水平，今年 7/30-8/5 急診就診千分比 0.9，低於去年同期。
6. 中國大陸：疫情下降，今年截至 7/30 累計約 107 萬例(84 死亡)，低於去年同期，近期 EV71 占比 45%。