

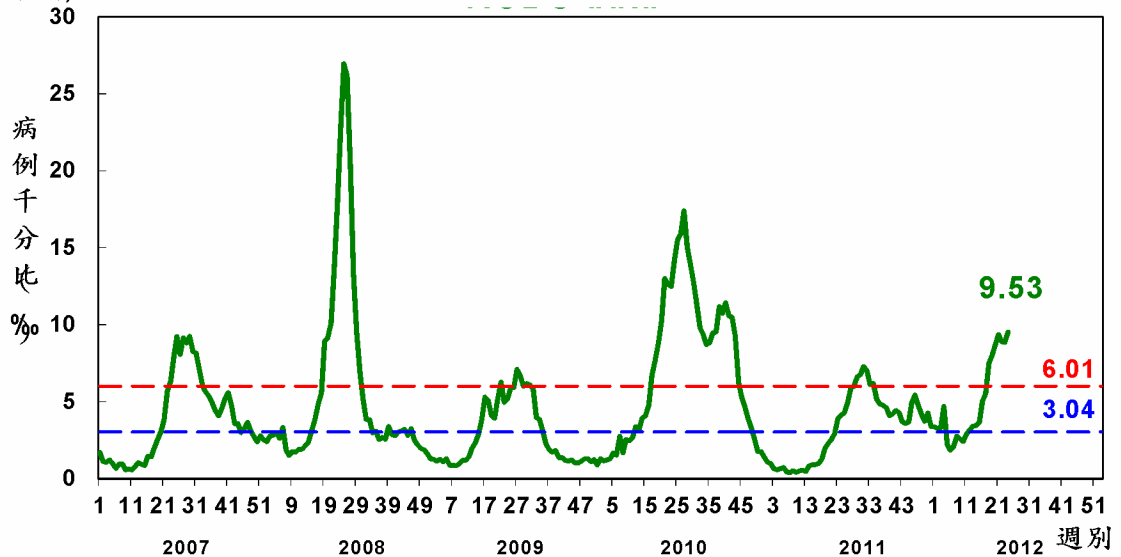


# 腸病毒疫情週報

## 國內疫情

### 一、急診監測

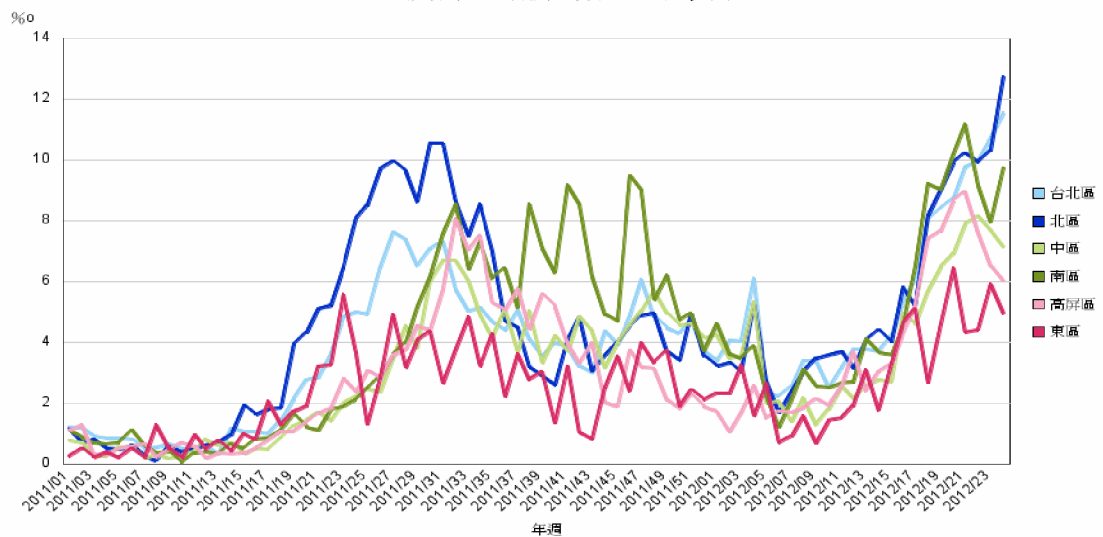
手足口病及疱疹性咽峽炎近四週急診病例比率为 9.37, 8.90, 8.85, 9.53，急診腸病毒就診病例千分比在連續 2 週下降後，於第 24 週上升，目前腸病毒疫情仍處於流行高峰期，將持續密切監測疫情變化。(於第 18 週超過流行閾值，進入腸病毒流行高峰期)。



### 各區急診監視

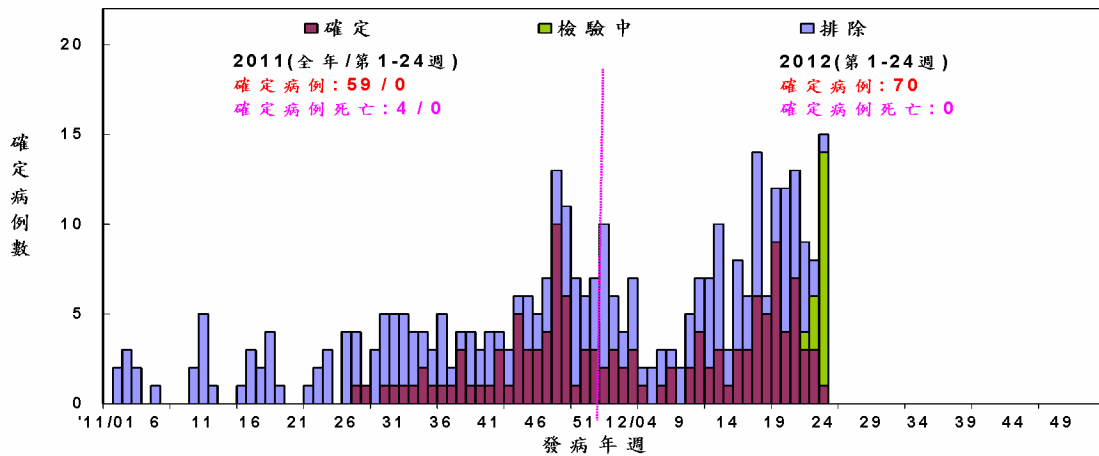
手足口病及疱疹性咽峽炎急診病例千分比，除台北區、北區及南區較前一週上升，以北區及南區增加的百分比為最多。

2011/01-2012/24 腸病毒地區別就診千分比監測趨勢圖



## 二、重症監測

本年截至 6/18 止，共通報 174 例疑似腸病毒重症病例，其中 70 例確定，69 例為 EV71，1 例為 Echo6 感染所致。

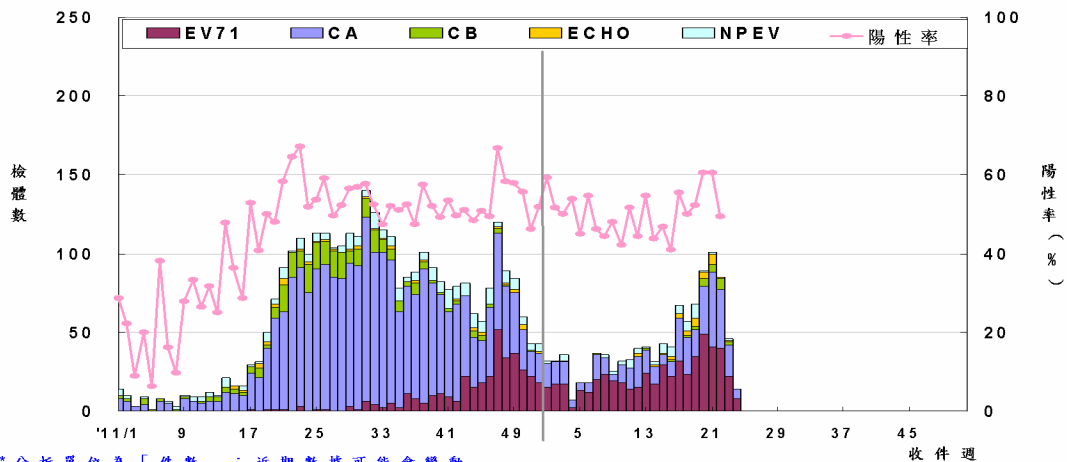


每日最新趨勢圖及病例分布可參閱：

[http://nidss.cdc.gov.tw/SingleDisease.aspx?Pt=s&dc=1&dt=3&disease=0749&d=3&i=all&s=determined\\_cnt&rk=W](http://nidss.cdc.gov.tw/SingleDisease.aspx?Pt=s&dc=1&dt=3&disease=0749&d=3&i=all&s=determined_cnt&rk=W)

## 三、病毒監測

2012 年第 22 週社區腸病毒陽性率為 49.4% (較前週下降 18.3%)，克沙奇 A 型占 43.5%、EV71 占 47.1%。本週新增 65 件 EV71：台北市(12)、台中市(10)、桃園縣(9)、台南市(7)、新北市(7)、彰化縣(5)、高雄市(5)、宜蘭縣(3)、屏東縣(2)、台東縣、雲林縣(1)、苗栗縣(1)、新竹縣(1)、嘉義縣(1)。本年累計檢出 527 件 EV71 陽性檢體，分布：台中市(104)、宜蘭縣(59)、新北市(58)、桃園縣(51)、台北市(40)、雲林縣(39)、彰化縣(35)、台南市(34)、高雄市(30)、南投縣(13)、屏東縣(12)、花蓮縣(11)、新竹市(10)、苗栗縣(8)、新竹縣(8)、台東縣(6)、嘉義市(4)、嘉義縣(4)、澎湖縣(1)。



\* 分析單位為「件數」；近期數據可能會變動

各型病毒詳細資料可參閱「病毒性感染症合約實驗室檢驗週報」，網址：

<http://www.cdc.gov.tw/professional/list.aspx?treedid=4C19A0252BBEF869&nowtreeid=34330F1263D5F7E4>



## 四、停課監視

區 別	本週新增班級數					本年累計 班級數
	國小	幼稚園	托兒所	其他	小計	
臺北區(基隆市、宜蘭縣、臺北市、 新北市、金門縣、連江縣)	49	37	55	9	150	1965
北區(桃園縣、新竹市、新竹縣、 苗栗縣)	13	20	37	3	73	701
中區(臺中市、彰化縣、南投縣)	16	12	11	0	39	486
南區(雲林縣、嘉義市、嘉義縣、 臺南市)	23	65	17	0	105	833
高屏區(高雄市、屏東縣、澎湖縣)	11	11	23	0	45	490
東區(花蓮縣、臺東縣)	3	2	0	0	5	48
總 計	115	147	143	12	417	4523

- 本局已訂定「腸病毒停課建議標準」，提供各縣市自行制定停課復課決策機制之參考，由各縣市視轄區腸病毒流行情形及疫情幅度，決定是否須採取停課措施。

國際疫情

- 一、新加坡：本年第23週通報984例手足口病，已連續三週明顯下降；今年累計通報23,191例，去年同期7,034例。
- 二、香港：本年第23週手足口病活躍程度有所上升，最新監測資料顯示急診手足口病就診比例於六月上旬到達高點後逐漸下降，仍高於去年同期，累計通報31例EV71型感染個案，其中1例有嚴重併發症。出現本年首例疑似感染腸病毒死亡病例，為4歲男童，先前健康狀況良好，無特殊病史，6/10開始出現發燒、流鼻水及咳嗽，情況快速惡化，當晚於家中不省人事，送醫治療，6/11早上死亡；鼻咽拭子及氣管內分泌檢體對克沙奇病毒A2型呈陽性反應，腸病毒71型呈陰性反應。

