



## 國內疫情摘要

目前處流行期，類流感就診人次呈下降趨勢，惟近期氣溫變化大，須持續觀察；社區中流行 A/H3N2 流感病毒。

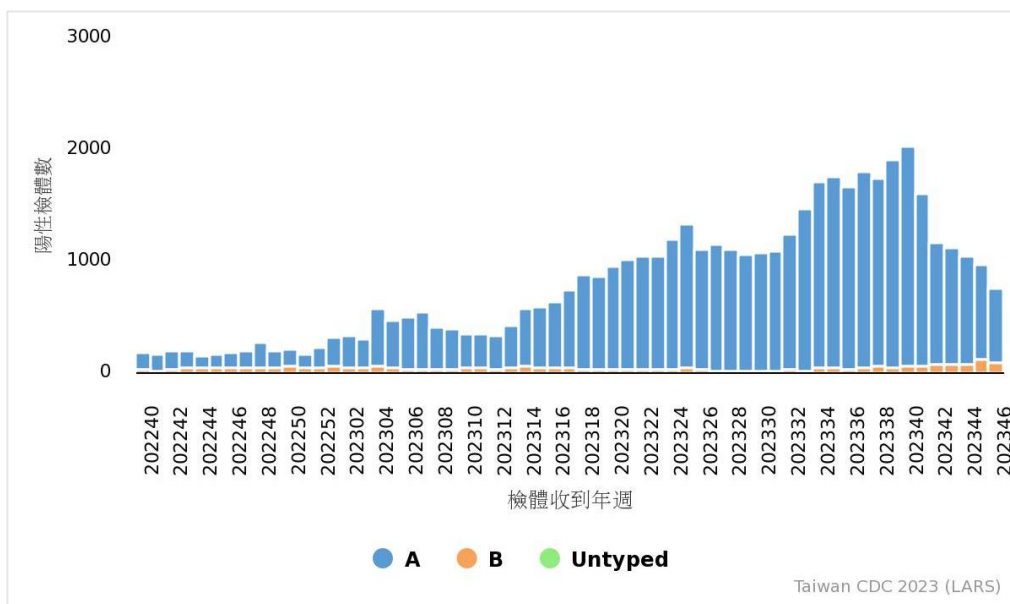
- 近四週社區流行流感病毒以 A/H3N2 為主。
- 類流感門急診總就診人次呈下降趨勢，惟近期氣溫變化大，須持續觀察。
- 本流感季(自 2023 年 10 月 1 日起)累計 158 例流感併發重症病例，其中 19 例死亡。

## 實驗室監測\*

### 實驗室傳染病自動通報系統 (LARS)

流感病毒陽性檢體數近期呈下降趨勢，近四週檢出流感病毒 A 型占 91%，B 型占比略升。

流感陽性件數趨勢



\*有關實驗室監測系統，請參閱文獻：Jian, S. W., Chen, C. M., Lee, C. Y., & Liu, D. P. (2017). Real-Time Surveillance of Infectious Diseases: Taiwan's Experience. Health security, 15(2), 144-153

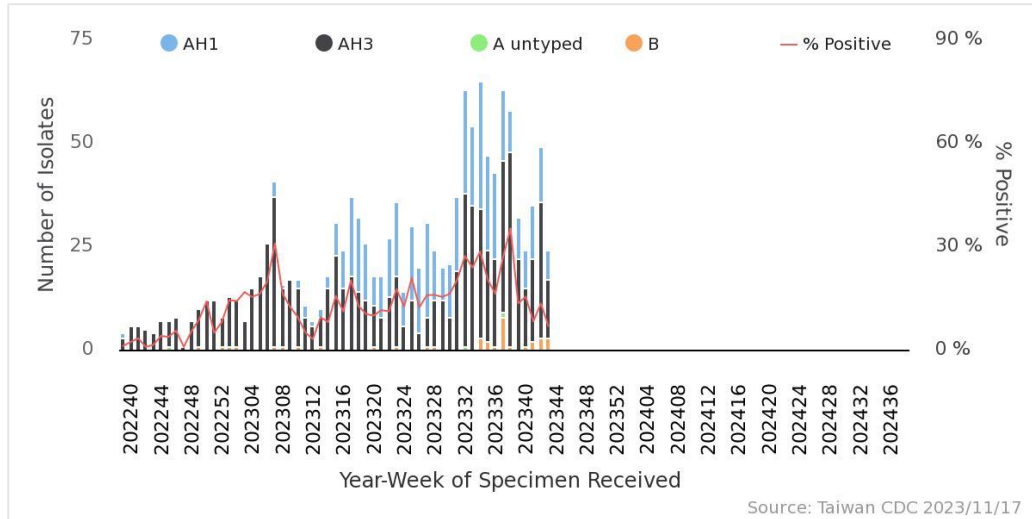




## 病毒性感染症合約實驗室監測

2023年第41週至第44週流感病毒分離以 A/H3N2 (61.4%) 為多，其次為 A/H1N1 (31.8%) 及 B 型 (6.8%)。每週資料可參閱網站：[傳染病統計資料查詢系統](#)。

### 病毒性感染症合約實驗室 - 流感病毒分型趨勢



Source: Taiwan CDC 2023/11/17

## 病毒抗原性

2023-2024 流感季之流感病毒抗原性分析係以血球凝集抑制法 (Hemagglutination inhibition, HI) 檢驗流行株之抗原性與 WHO 建議 2023-2024 年北半球流感疫苗組成比較，檢驗結果如下表：

2023-2024 流感季流感疫苗株	檢驗數	LR*, n (%)
A/Victoria/4897/2022 (H1N1)pdm09	35	1 (2.9%)
A/Darwin/9/2021 (H3N2)	25	1 (4.0%)
B/Austria/1359417/2021 (B/Victoria lineage)	6	0 (0.0%)

\* HI titer 相差 8 倍以上為低反應株 (low reactor, LR)

## 病毒抗藥性

2023-2024 流感季累積檢出克流感 (Oseltamivir) 抗藥性病毒株之分析結果如下表：

流感型別	檢驗數	病毒抗藥性, n (%)
A (H1N1)	42	0 (0%)
A (H3N2)	74	0 (0%)
B	7	0 (0%)

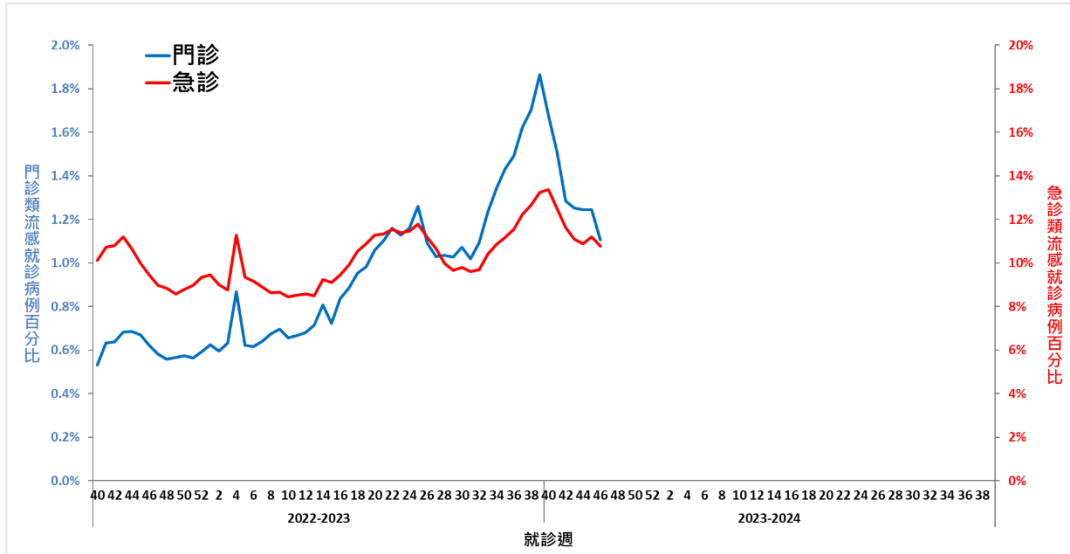




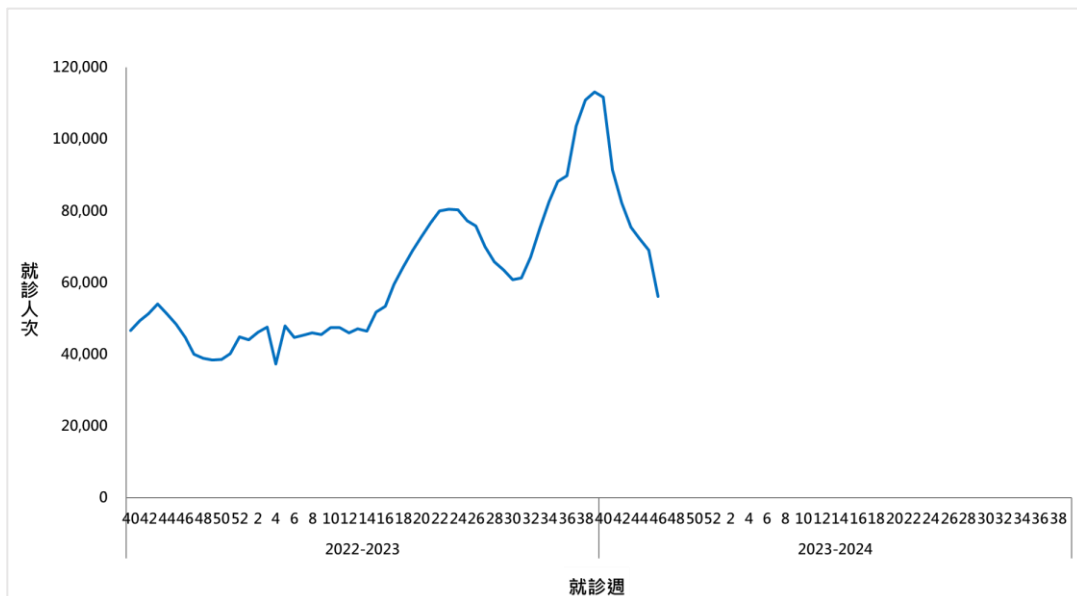
## 類流感監測

第46週門診及急診類流感就診病例占比分別為1.1%及10.8%，門急診類流感總就診人次為56,049人次，呈下降趨勢，惟近期氣溫變化大，須持續觀察。

### 門診及急診類流感就診病例占比



### 門急診類流感總就診人次





## 流感併發重症病例

新增 23 例流感併發重症病例(6 例 H1N1、17 例 H3N2)，重症病例中新增 5 例死亡(3 例 H1N1、1 例 H3N2、1 例 B 型)。本流感季(自 2023 年 10 月 1 日起)累計 158 例重症病例(69 例 H1N1、84 例 H3N2、1 例 A 未分型、4 例 B 型)，其中 19 例死亡(12 例 H1N1、6 例 H3N2、1 例 B 型)。

### 流感併發重症發生率及死亡率統計

2023-2024 流感季(自 2023 年 10 月 1 日至 2023 年 11 月 20 日)

年齡別	病例數	死亡數	每十萬人口累積發生率	每十萬人口累積死亡率
小於 3 歲	3	1	0.68	0.23
3-6 歲	1	0	0.13	0.00
7-18 歲	7	0	0.29	0.00
19-24 歲	0	0	0.00	0.00
25-49 歲	17	1	0.20	0.01
50-64 歲	31	7	0.59	0.13
65 歲以上	99	10	2.36	0.24
總計	158	19	0.68	0.08





## 肺炎及流感死亡監測

肺炎及流感死亡人數近期趨勢呈持平；各年齡別（0-49，50-64，65歲以上）死因提及肺炎及流感死亡數以65歲以上最高。詳細資料請參閱網站：[傳染病統計資料查詢系統](#)。

### 每週肺炎及流感死亡人數

