



## 國內疫情

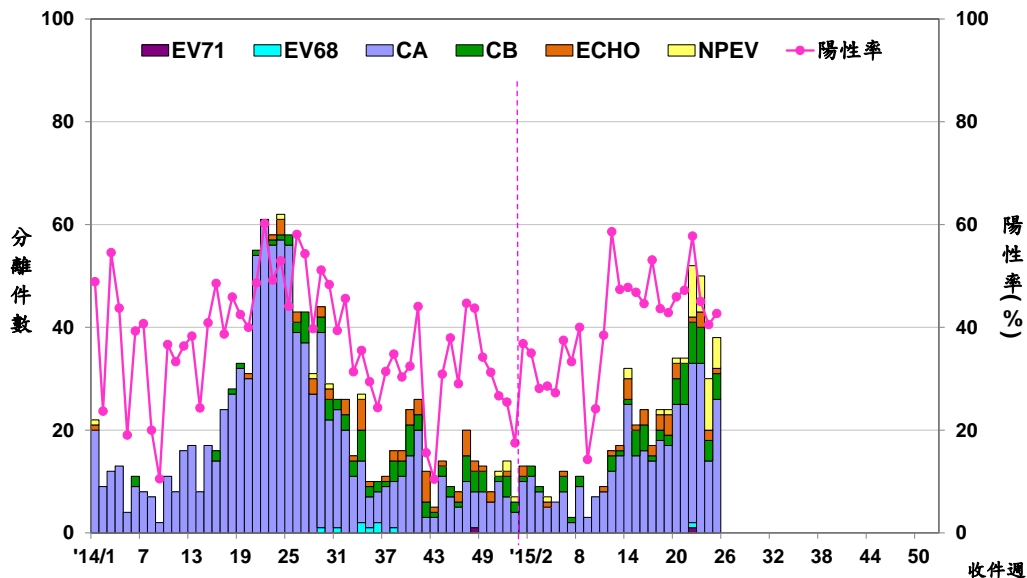
### 疫情現況摘要：

腸病毒疫情處於流行高峰期，南區腸病毒疫情上升，惟進入暑假期間，疫情將漸趨緩。近期門、急診腸病毒總就診人次呈下降趨勢；社區主要流行病毒株為Coxsackie A16，2015年迄今共4例腸病毒重症確定病例，感染病毒型別為2例克沙奇B5、2例克沙奇A16，其中2例死亡。

### 一、社區病毒監測

2015年第25週社區腸病毒陽性率為42.7%(較前一週略升)，第25週腸病毒陽性檢體中68.4%為CA、13.2%為CB、2.6%為ECHO、15.8%為NPEV。本年迄今檢出陽性型別前三位依序為CA16、CA4、CB5；本年迄今共檢出1件境外移入EV71型陽性檢體。

腸病毒分離情形



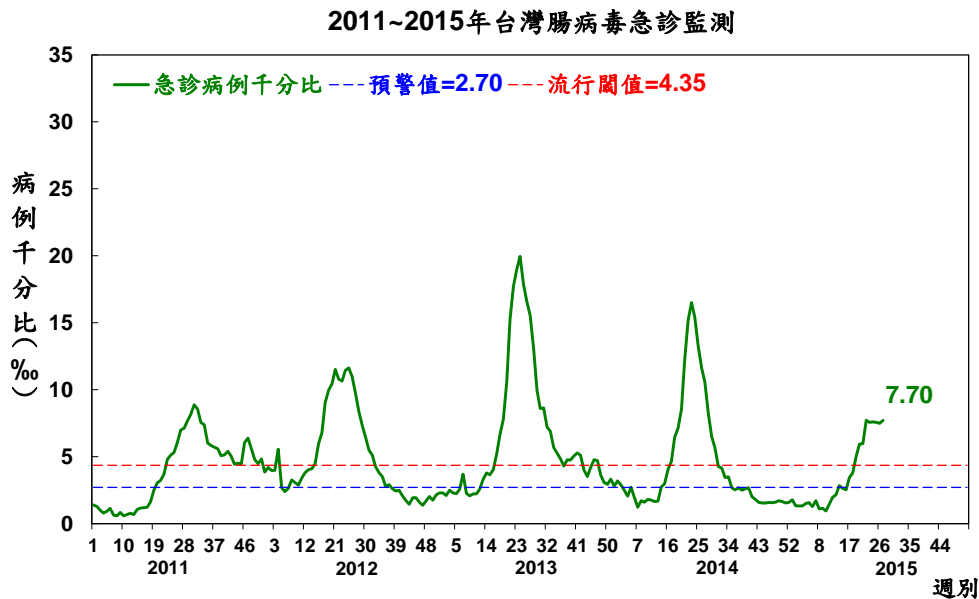
各型病毒詳細資料可參閱「病毒性感染症合約實驗室檢驗週報」，網址：

<http://www.cdc.gov.tw/professional/list.aspx?treeid=4c19a0252bbef869&nowtreeid=250f4b6353598518>



## 二、急診監測

腸病毒就診病例千分比於今年3月下旬開始上升，近期就診千分比持平，目前仍高於流行閾值(4.35‰)。



預警值、流行閾值之說明：

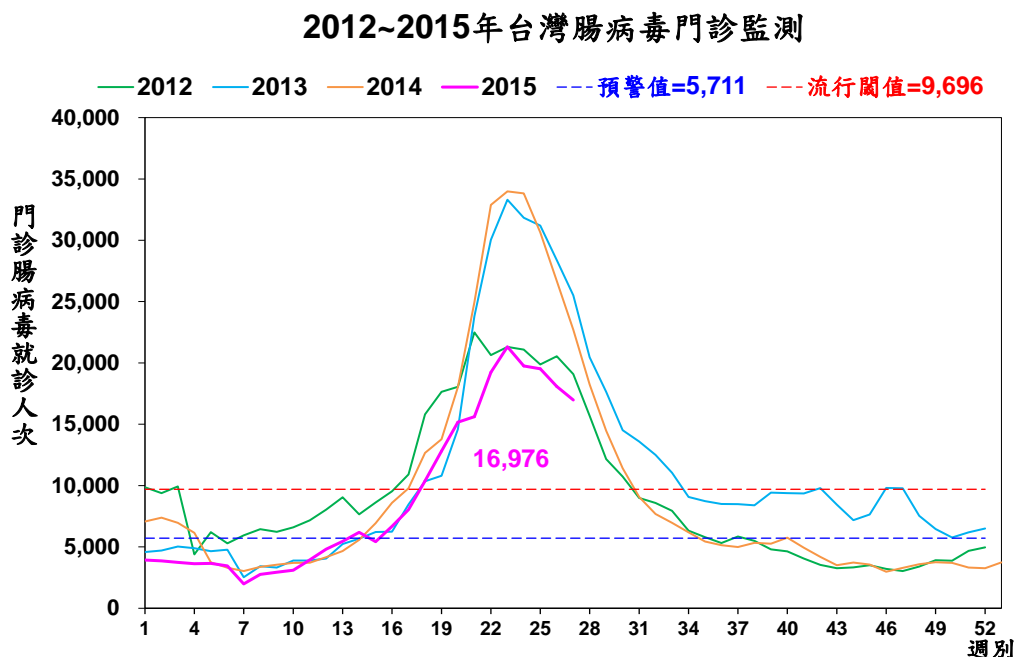
代表意義：就診病例千分比超過預警值代表疫情進入流行期；超過流行閾值代表進入流行高峰期。

計算方式：連續2週社區腸病毒陽性件數占全年腸病毒陽性總件數百分比小於1.92%\*的週別定義為非腸病毒流行週；以近3年非腸病毒流行週之急診病例千分比求算平均值(mean)及標準差(SD)，預警值定義為mean、流行閾值定義為mean+1.64\*SD。

註\*：假設全年腸病毒陽性件數平均分布於52週，則每週陽性件數占全年陽性件數百分比之期望值為1/52=1.92%

## 三、門診監測

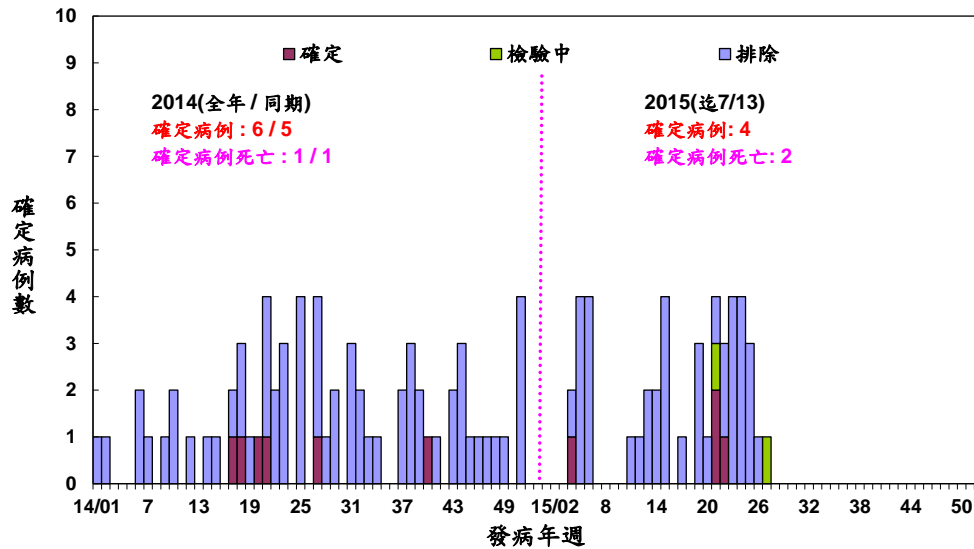
腸病毒門診就診人次自今年3月中旬開始上升，於6月中達高峰後開始下降，第27週門診腸病毒就診人次(16,976)較前一週(18,075)減少6.1%，目前仍高於流行閾值(9,696)，低於近三年同期。



### 四、重症監測

第27週新增1例感染克沙奇A16病毒重症確定病例，為北部1名新生女嬰，現已康復出院。2015年迄今共通報45例疑似重症病例，其中4例確定病例(含2例死亡)，感染病毒型別為2例克沙奇B5、2例克沙奇A16；去年同期累計5例確定病例(含1例死亡)。

2014-2015年腸病毒重症病例趨勢圖



每日最新趨勢圖及病例分布可參閱：

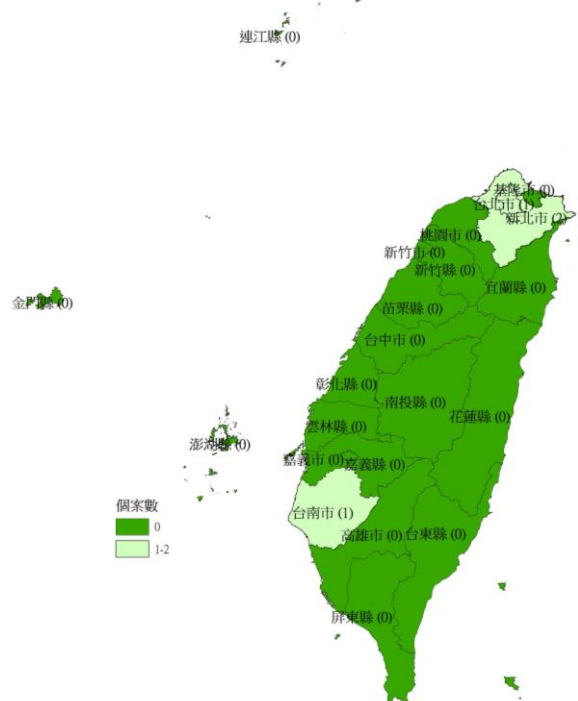
<http://nidss.cdc.gov.tw/ch/SingleDisease.aspx?dc=1&dt=3&disease=0749>

2015年迄今共4例腸病毒重症確定病例；2010-2014年同期累計分別為15、1、117、7、5例；今年腸病毒重症確定個案年齡性別及居住地分布如下。

2015 年台灣腸病毒重症  
年齡性別分布

年齡 (歲)	男性	女性	總計
<1	2	2	4
1	0	0	0
2	0	0	0
3	0	0	0
4	0	0	0
5	0	0	0
6	0	0	0
7-9	0	0	0
≥10	0	0	0
總計	2	2	4

2015 年台灣腸病毒重症  
居住地分布



## 五、停課監視

今年第26-34週為暑假期間，停課班級資料將於開學後開始統計。

### 國際疫情

1. 日本：疫情上升，近十年僅低於2011年同期，疫情集中於西部，病毒型別以CA16為主；該國疫情多自5月底上升，7月達高峰後下降，今年自4月起已呈上升趨勢。
2. 韓國：疫情反升，第27週就診病例千分比低於近三年同期。
3. 新加坡：疫情下降，截至第26週累計病例數約為去年同期及近五年同期平均的1.4倍。
4. 香港：疫情趨緩，截至7/9累計46例EV-71型感染個案及210起人口密集機構疫情，與去年同期相當或低於去年同期；迄今11名腸病毒嚴重個案中，5名為感染EV-71型病毒。
5. 中國大陸：疫情趨緩，截至6月底累計病例數、重症數及死亡數，均低於去年及近三年同期平均；疫情主要集中於東部、中部及南部省份；已分型病毒以EV-71型為主。

