



腸病毒疫情週報

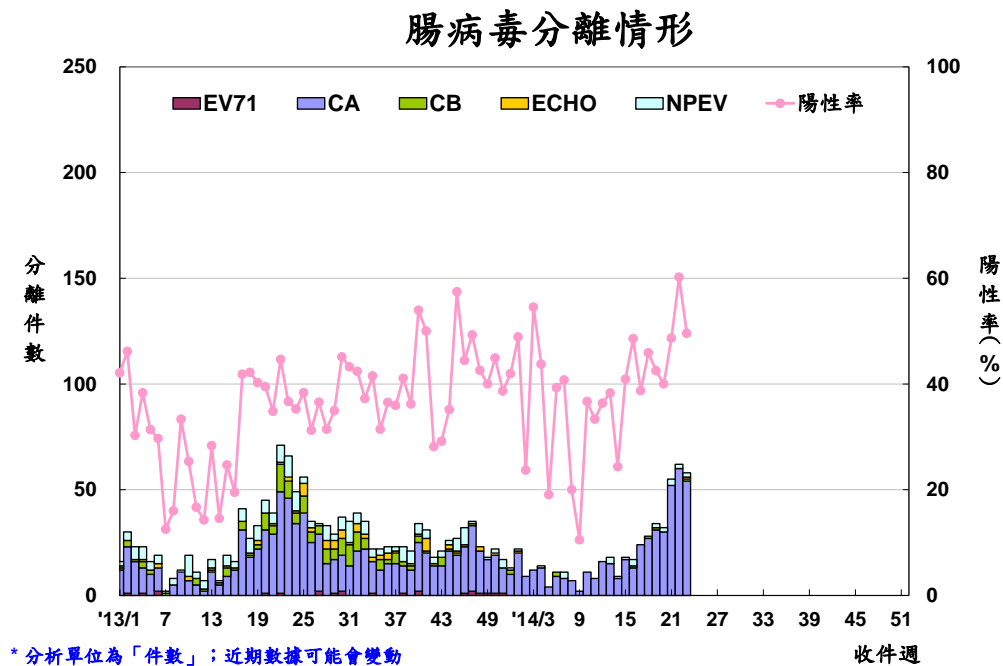
國內疫情

疫情現況摘要：

台灣腸病毒急診就診病例千分比於今年3月底開始上升，4月底進入流行高峰期，於6月上旬達高峰後開始下降，目前仍高於流行閾值，疫情處於流行高峰期；第23週社區腸病毒陽性率較前一週下降，主要流行病毒株為克沙奇A型；本週無新增腸病毒重症確定病例，2014年迄今共4例腸病毒重症確定病例，感染病毒型別為克沙奇A2型、克沙奇A5型、克沙奇A16型及腸病毒71型各1例。

一、社區病毒監測

2014年第23週社區腸病毒陽性率為49.6%(較前一週下降)，第23週腸病毒陽性檢體中93.1%為CA、1.72%為CB、1.72%為ECHO、3.45%為NPEV；本年迄今檢出陽性型別前三位依序為CA10、CA2、CA5。



各型病毒詳細資料可參閱「病毒性感染症合約實驗室檢驗週報」，網址：

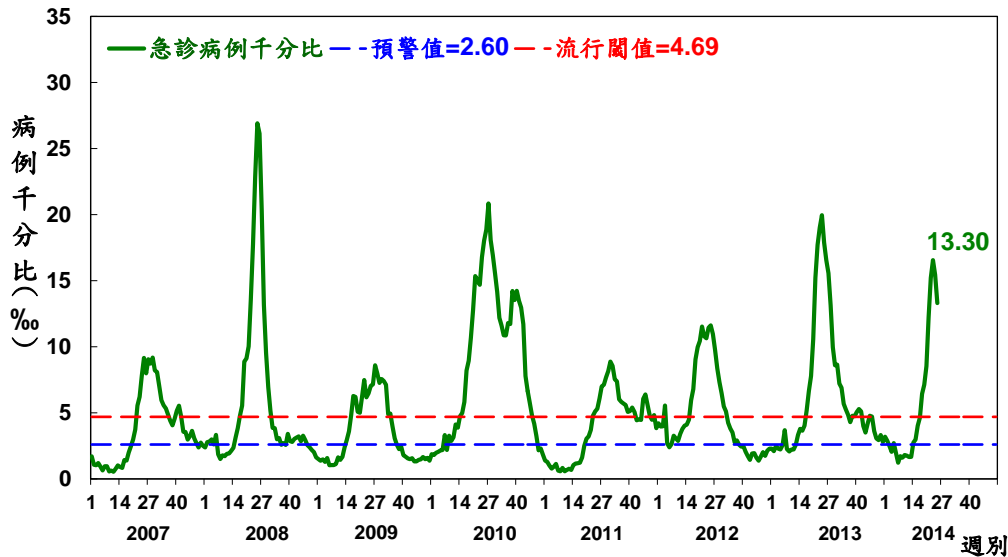
<http://www.cdc.gov.tw/professional/list.aspx?treeid=4C19A0252BBEF869&nowtreeid=250F4B6353598518>



二、急診監測

腸病毒就診病例千分比自今年3月底開始上升，4月初進入流行期，4月底進入流行高峰期，於6月上旬達高峰後開始下降。第25週急診腸病毒就診病例千分比為13.30較前一週下降13.9%，已連續2週下降，唯目前仍高於流行閾值，處於流行期高峰期。下週開始進入暑假，預期疫情將逐漸趨緩，本署將持續監測疫情及流行病毒株變化。

2007~2014年台灣腸病毒流行趨勢圖-以急診病例千分比分析



預警值、流行閾值之說明：

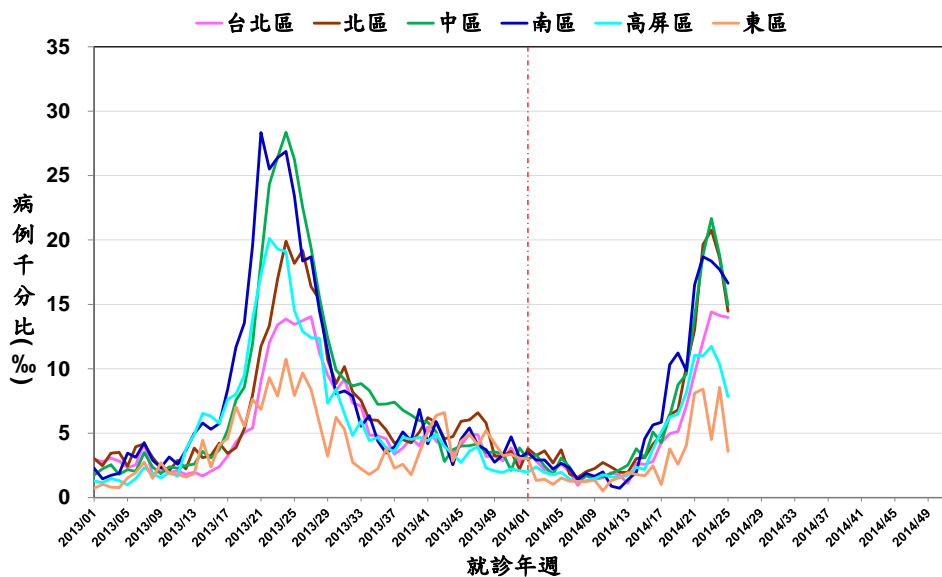
代表意義：就診病例千分比超過預警值代表疫情進入流行期；超過流行閾值代表進入流行高峰期。

計算方式：連續2週社區腸病毒陽性件數占全年腸病毒陽性總件數百分比小於1.92%*的週別定義為非腸病毒流行週；以近3年非腸病毒流行週之急診病例千分比求算平均值(mean)及標準差(SD)，預警值定義為mean、流行閾值定義為mean+1.64*SD。

註*：假設全年腸病毒陽性件數平均分布於52週，則每週陽性件數占全年陽性件數百分比之期望值為1/52=1.92%

第25週腸病毒就診病例千分比除台北區與前一週持平外，其餘各區均較前一週下降；目前以台北區(13.99)、北區(14.46)、中區(14.93)、南區(16.65)高於全台平均值(13.30)。

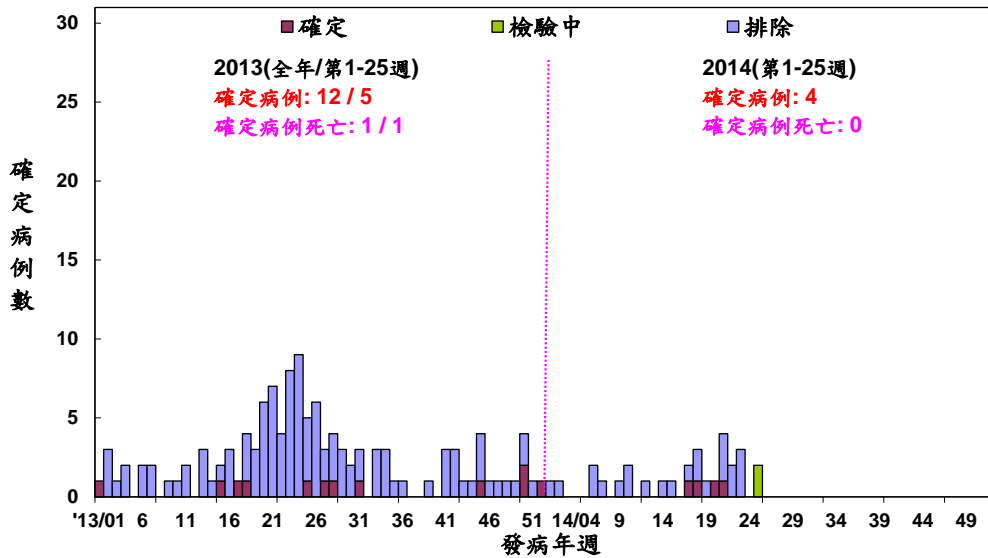
腸病毒地區別急診就診病例千分比監測趨勢圖



三、重症監測

第25週無新增腸病毒重症確定病例。2014年迄今共通報29例疑似重症病例，其中4例確定病例，感染病毒型別為克沙奇A2型、克沙奇A5型、克沙奇A16型及腸病毒71型各1例；去年同期累計為5例確定病例(含1例死亡)。

2013-2014年台灣腸病毒重症疫情趨勢圖



每日最新趨勢圖及病例分布可參閱：

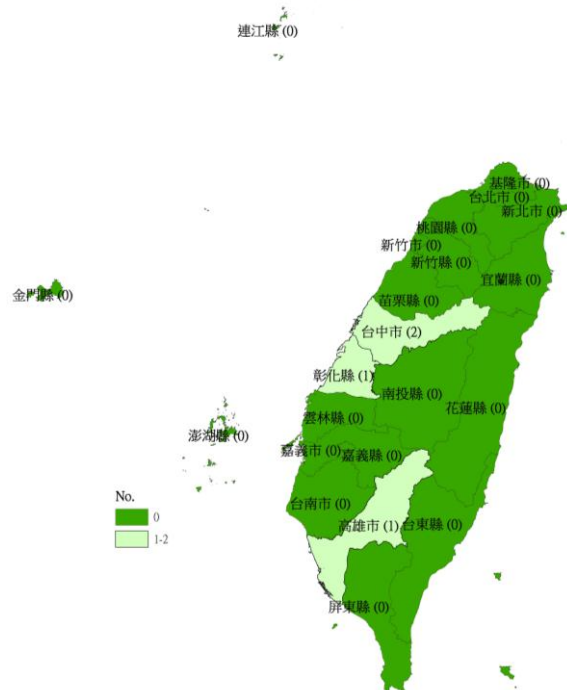
<http://nidss.cdc.gov.tw/SingleDisease.aspx?dc=1&dt=3&disease=0749>

2014年迄今共4例腸病毒重症確定病例；2009-2013年同期(發病週第1-25週)累計分別為23、13、0、95、5例；今年腸病毒重症確定個案年齡性別及居住地分布如下。

2014年台灣腸病毒重症年齡性別分布

年齡(歲)	男性	女性	總計
<1	0	1	1
1	1	0	1
2	2	0	2
3	0	0	0
4	0	0	0
5	0	0	0
6	0	0	0
7-9	0	0	0
≥ 10	0	0	0
總計	3	1	4

2014年台灣腸病毒重症居住地分布



四、停課監視

第25週停課班級數以高屏區與前一週持平，其餘地區均較前一週減少；第25週停課班級資料仍陸續通報中。

第25週各區停課班級數					2014年截至第25週各區停課班級累計數				
區別	幼兒園	國小	其他	小計	區別	幼兒園	國小	其他	小計
台北區	85	23	14	122	台北區	888	236	214	1338
北區	68	46	1	115	北區	791	419	39	1249
中區	45	34	3	82	中區	533	237	33	803
南區	70	15	0	85	南區	558	176	14	748
高屏區	38	19	1	58	高屏區	432	190	11	633
東區	2	0	0	2	東區	32	4	1	37
小計	308	137	19	464	小計	3234	1262	312	4808

註：本署已訂定「腸病毒停課建議標準」，提供各縣市自行制定停課復課決策機制之參考，由各縣市視轄區腸病毒流行情形及疫情幅度，決定是否須採取停課措施。

其他係指除國小及幼兒園之外之所有機構(托兒所、托嬰中心、國中、補習班、療育機構等)

停課資料更新自6/23教保育機構停課通報監測系統，本週停課班級資料仍陸續通報中。

台北區縣市為基隆市、宜蘭縣、台北市、新北市、金門縣、連江縣

北區縣市為桃園縣、新竹市、新竹縣、苗栗縣

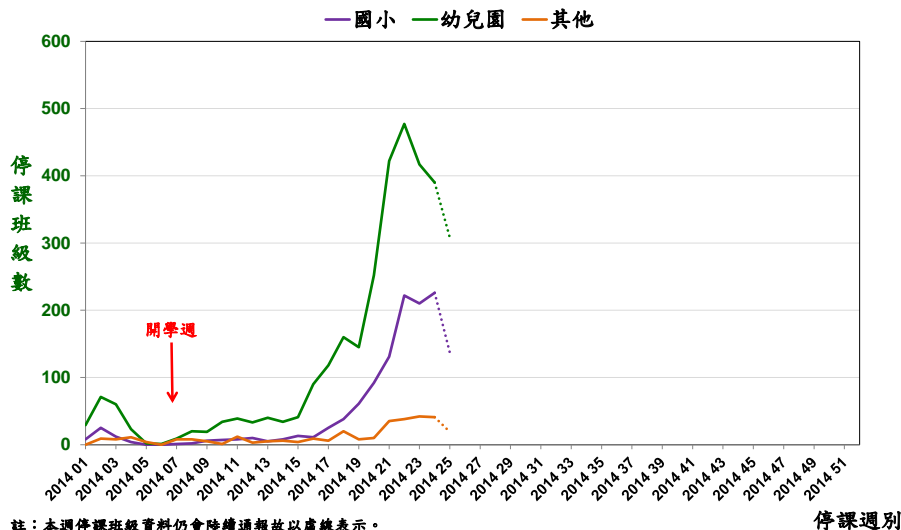
中區縣市為台中市、彰化縣、南投縣

南區縣市為雲林縣、嘉義市、嘉義縣、台南市

高屏區縣市為高雄市、屏東縣、澎湖縣

東區縣市為花蓮縣、台東縣

2014年腸病毒各型學校機構停課趨勢



國際疫情

1. 泰國：呈持續上升趨勢，截至6/15累計病例數高於去年同期；以北、中部地區發病率最高。
2. 韓國：呈持續上升趨勢，第24週就診病例千分比高於2011-2013年同期；感染病毒型別以CA16型為主。
3. 日本：呈持續上升趨勢，第23週定點監測通報病例數低於去年同期；EV71型所佔比例(42%)高於前2年。
4. 越南：疫情呈上升趨勢，截至6月初累計通報約2.3萬例，2例死亡，逾8成病例集中於南部地區，感染病毒型別以EV71型為主。
5. 香港：定點監測住院病例數呈逐漸上升趨勢，截至第23週累計病例數低於去年同期。
6. 中國大陸：疫情略為下降，截至6/15累計通報數、重症數、死亡數均為去年同期的2-3倍；感染病毒型別以EV71型為主。
7. 新加坡：於第22週達高峰後下降，截至第24週累計逾1萬例，與去年同期相當。

