

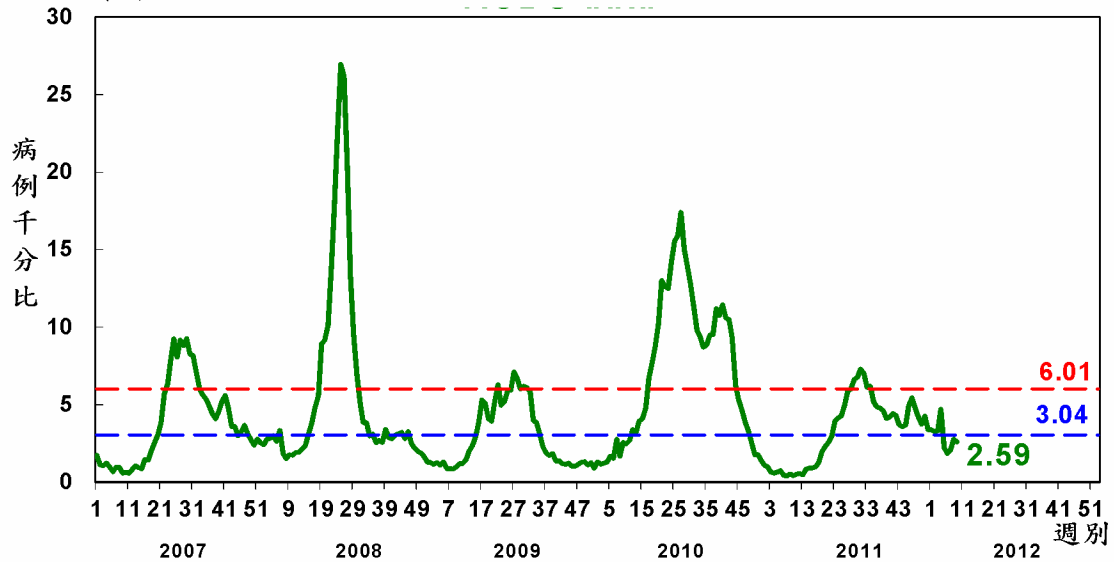


腸病毒疫情週報

國內疫情

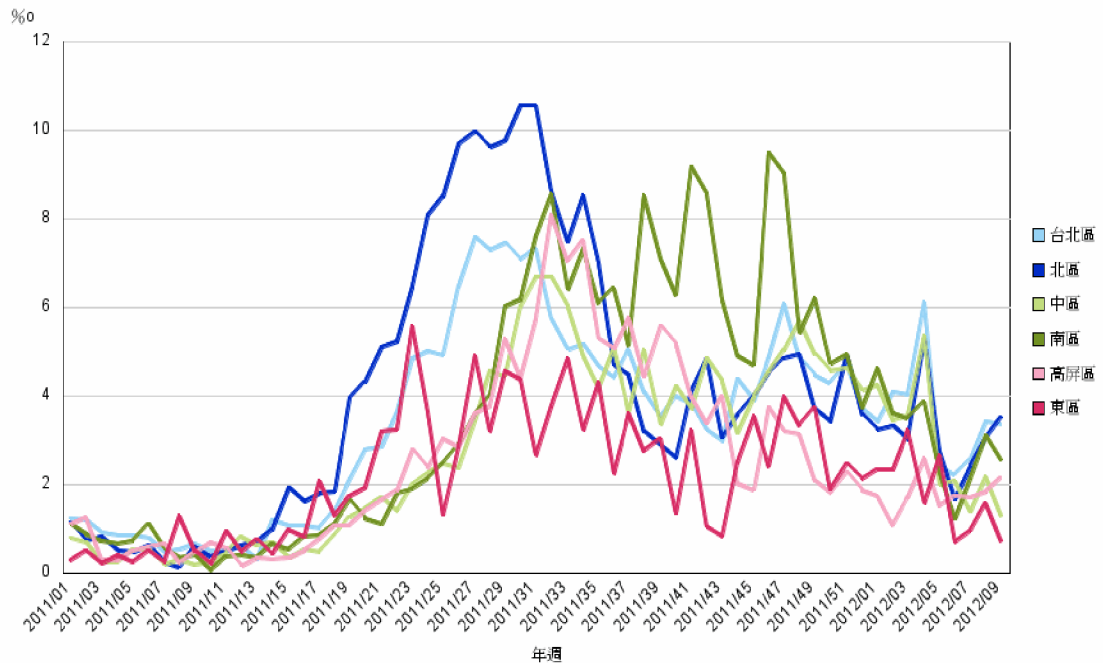
一、急診監測

手足口病及疱疹性咽峽炎近四週急診病例比率为 1.84, 2.07, 2.77, 2.59, 就診病例千分比在連續 2 週上升後於第 9 週呈現些微下降, 仍低於流行閾值, 將持續密切監測疫情變化。



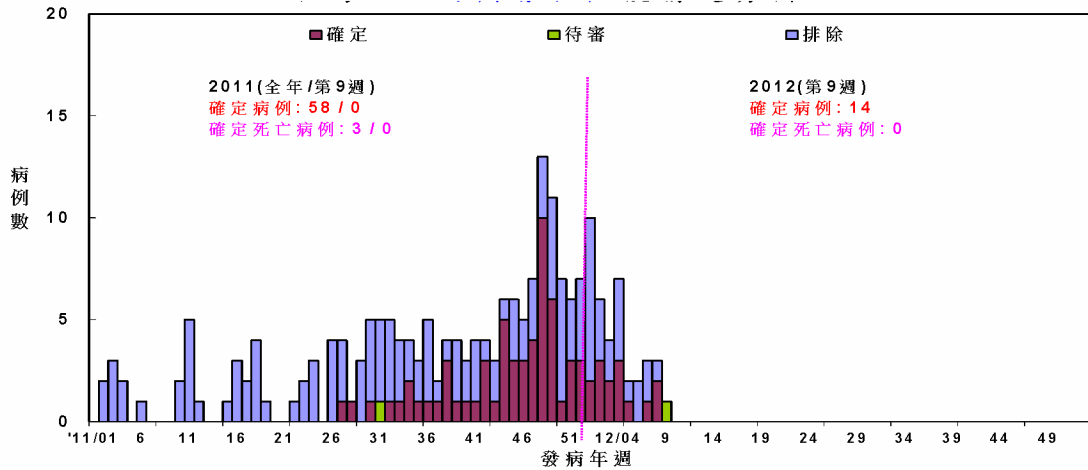
各區急診監視

手足口病及疱疹性咽峽炎急診病例千分比北區及高屏區較前一週上升, 其餘各區均下降。



二、重症監測

本年截至3/5止，共通報38例疑似腸病毒重症病例，14例確定病例。2011年共計58例確定病例，其中3例死亡。

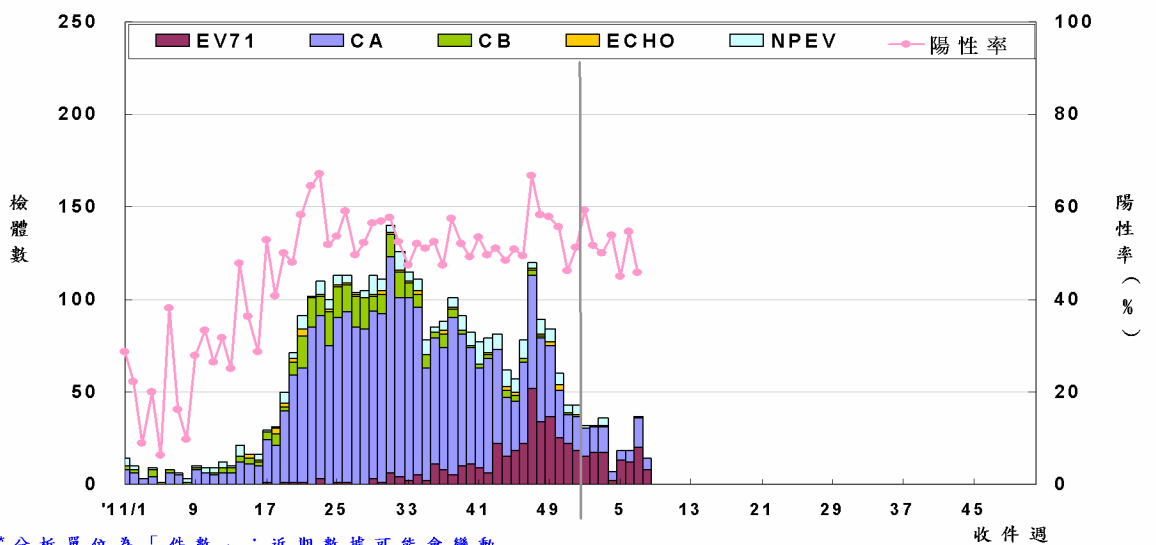


每日最新趨勢圖及病例分布可參閱：

http://nidss.cdc.gov.tw/SingleDisease.aspx?Pt=s&dc=1&dt=3&disease=0749&d=3&i=all&s=determined_cnt&rk=W

三、病毒監測

2012年第7週社區腸病毒陽性率為45.7%(較前週下降16.3%)，克沙奇A型占43.2%、EV71占54.1%。本週新增24件EV71：台中市(6)、桃園縣(4)、台北市(3)、宜蘭縣(3)、南投縣(2)、台南市(2)、新北市(1)、彰化縣(1)、高雄市(1)、屏東縣(1)。本年累計檢出95件EV71陽性檢體，分布：台中市(16)、宜蘭縣(16)、桃園縣(12)、雲林縣(12)、彰化縣(8)、台南市(6)、台北市(5)、新北市(5)、高雄市(5)、花蓮縣(2)、嘉義市(2)、苗栗縣(2)、南投縣(2)、台東縣(1)、屏東縣(1)。



各型病毒詳細資料可參閱「病毒性感染症合約實驗室檢驗週報」，網址：

<http://www.cdc.gov.tw/lp.asp?ctNode=2069&CtUnit=157&BaseDSD=7&mp=1>



四、停課監視

區 別	本週新增班級數					本年累計 班級數
	國小	幼稚園	托兒所	其他	小計	
臺北區(基隆市、宜蘭縣、臺北市、 新北市、金門縣、連江縣)	4	5	2	0	11	184
北區(桃園縣、新竹市、新竹縣、 苗栗縣)	3	1	8	0	12	88
中區(臺中市、彰化縣、南投縣)	3	1	1	1	6	51
南區(雲林縣、嘉義市、嘉義縣、 臺南市)	2	2	1	0	5	60
高屏區(高雄市、屏東縣、澎湖縣)	2	5	2	0	9	34
東區(花蓮縣、臺東縣)	0	0	0	0	0	1
總 計	14	14	14	1	43	418

※ 本局已訂定「腸病毒停課建議標準」，提供各縣市自行制定停課復課決策機制之參考，由各縣市視轄區腸病毒流行情形及疫情幅度，決定是否須採取停課措施。

國際疫情

- 一、新加坡：本年第8週通報993例手足口病，已超過流行閾值780例；近兩週起病例數快速增加，今年已累計通報4,449例，明顯高於去年同期(1,627例)及近五年同期平均(2,056例)。

