



## 腸病毒疫情週報

### 國內疫情

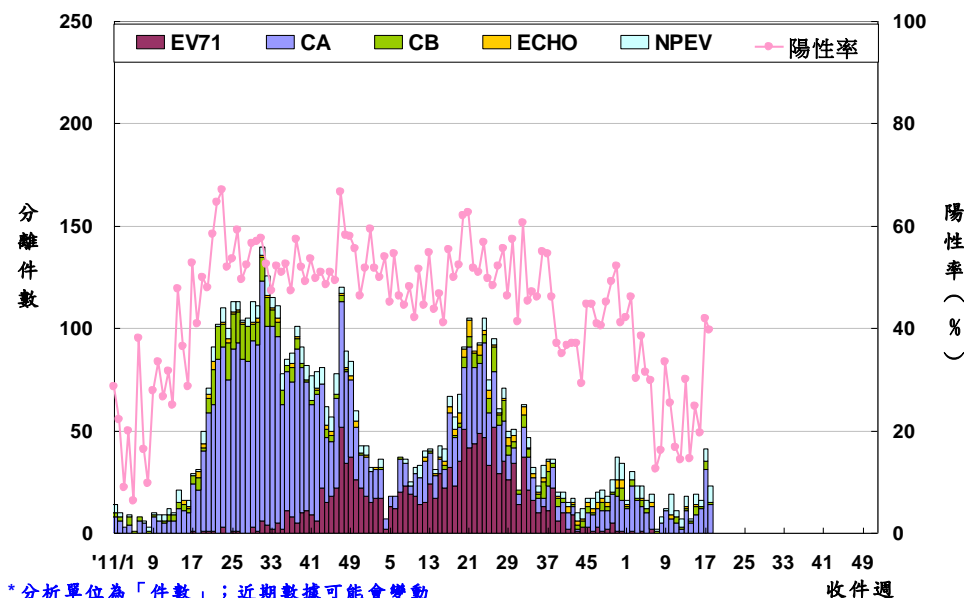
#### 疫情現況摘要：

現為腸病毒流行高峰期；第18週社區腸病毒陽性率較前一週略降，目前社區主要流行病毒株為克沙奇A型；急診腸病毒就診病例千分比自第12週起持續呈上升趨勢，第20週病例千分比(10.59)較前一週(7.78)上升36.1%；第20週新增1例腸病毒重症確定病例，2013年迄今累計共4例腸病毒重症確定病例，感染病毒型別3例為克沙奇A6、1例為腸病毒71型。

#### 一、社區病毒監測

2013年第18週社區腸病毒陽性率為39.7%(較前一週下降5.2%)，第18週腸病毒陽性檢體當中60.9%為CA、4.3%為CB，目前檢出病毒株以CA6為最多，本年自第6週起即未檢出腸病毒71型陽性檢體。

#### 腸病毒分離情形



各型病毒詳細資料可參閱「病毒性感染症合約實驗室檢驗週報」，網址：

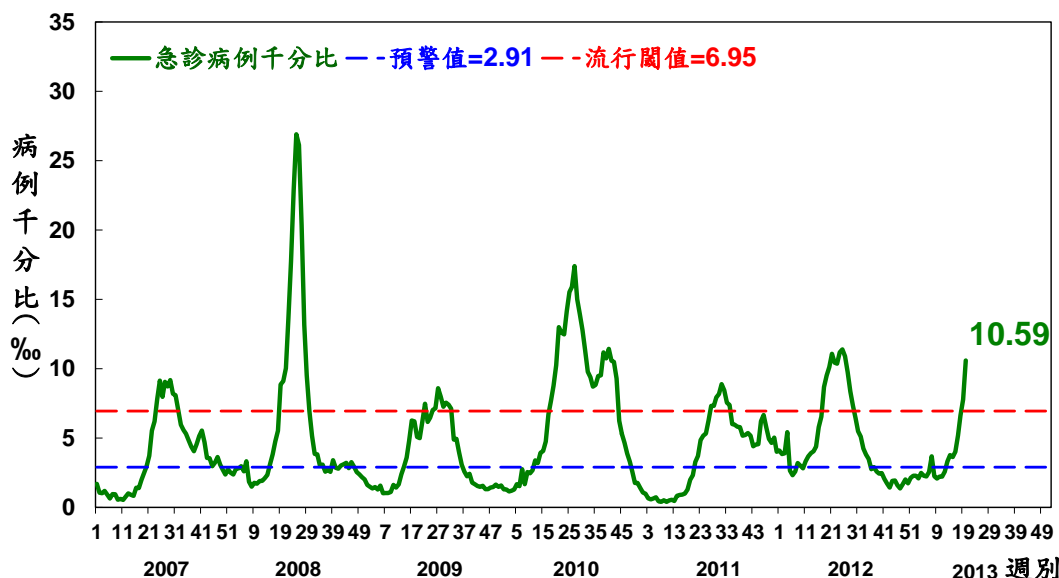
<http://www.cdc.gov.tw/professional/list.aspx?treeid=4C19A0252BBEF869&nowtreeid=250F4B6353598518>



## 二、急診監測

台灣腸病毒急診就診病例千分比自第12週起持續呈上升趨勢，近四週就診病例千分比為 5.19, 6.64, 7.78, 10.59，第20週病例千分比較前一週上升36.1%，現為腸病毒流行高峰期，將持續密切監測疫情變化。

2007~2013年台灣腸病毒流行趨勢圖-以急診病例千分比分析



預警值、流行閾值之說明：

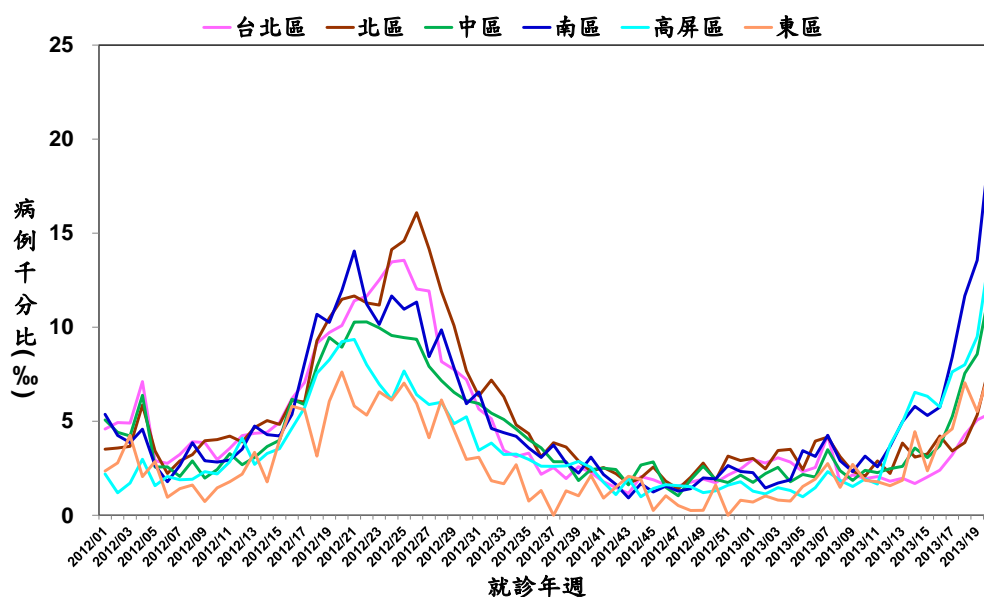
代表意義：就診病例千分比超過預警值代表疫情進入流行期；超過流行閾值代表進入流行高峰期。

計算方式：連續2週社區腸病毒陽性件數占全年腸病毒陽性總件數百分比小於1.92%\*的週定義為非腸病毒流行週；以近3年非腸病毒流行週之急診病例千分比求算平均值(mean)及標準差(SD)，預警值定義為mean、流行閾值定義為mean+1.64\*SD。

註\*：假設全年腸病毒陽性件數平均分布於52週，則每週陽性件數占全年陽性件數百分比之期望值為1/52=1.92%

第20週腸病毒就診病例千分比全台各區均較前一週上升，以南區(19.56)、高屏區(13.86)、中區(11.93)高於全國平均值(10.59)。

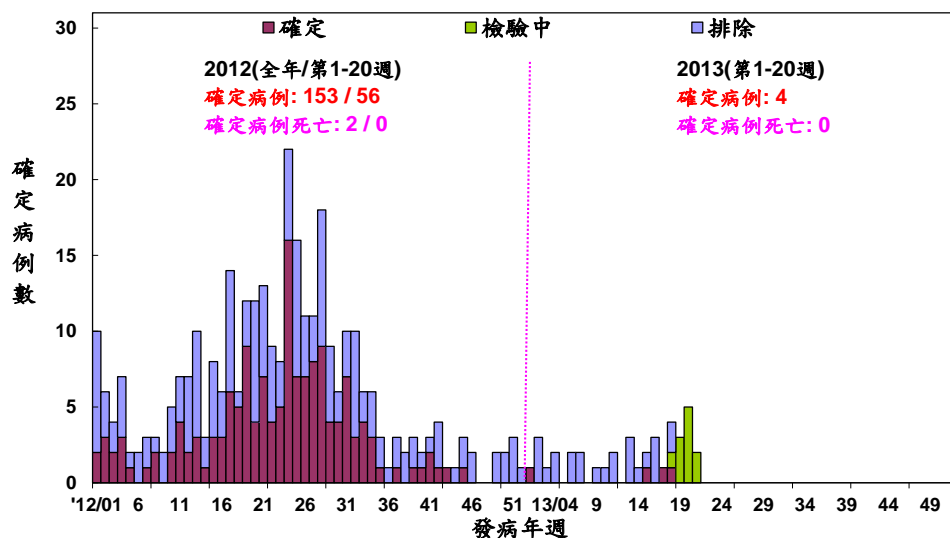
腸病毒地區別急診就診病例千分比監測趨勢圖



### 三、重症監測

第20週新增1例腸病毒重症確定病例，為居住於中部19個月大男童，2013年迄今共通報39例疑似腸病毒重症病例，其中4例確定，感染病毒型別3例為克沙奇A6、1例為腸病毒71型；去年同期累計為56例確定病例。

2012-2013年台灣腸病毒重症疫情趨勢圖



每日最新趨勢圖及病例分布可參閱：

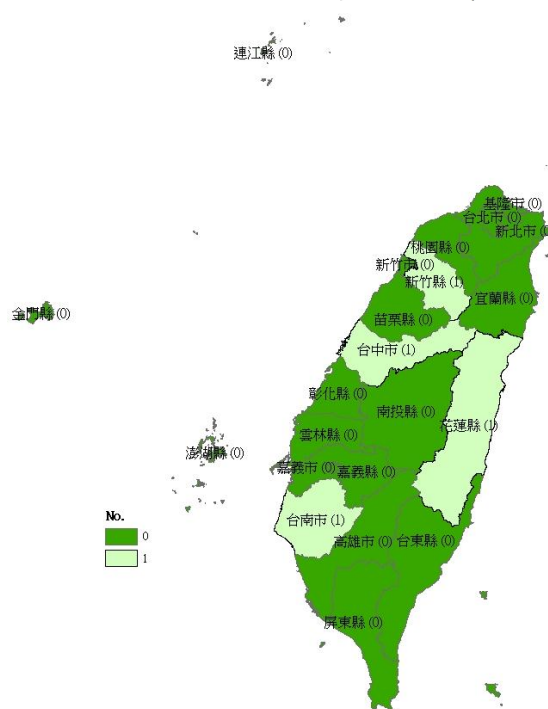
<http://nidss.cdc.gov.tw/SingleDisease.aspx?dc=1&dt=3&disease=0749>

2013年截至第20週累計共4例腸病毒重症確定病例；2008-2012年同期(發病週第1-20週)累計分別為116、20、9、0、56例；今年腸病毒重症確定個案年齡性別及居住地分布如下。

2013年台灣腸病毒重症確定病例年齡性別分布

年齡(歲)	男性	女性	總計
<1	1	0	1
1	2	1	3
2	0	0	0
3	0	0	0
4	0	0	0
5	0	0	0
6	0	0	0
7-9	0	0	0
≥10	0	0	0
總計	3	1	4

2013年台灣腸病毒重症確定病例地理分布



## 四、停課監視

第20週各區停課班級數					2013年截至目前各區停課班級累計數				
區別	幼兒園	國小	其他	小計	區別	幼兒園	國小	其他	小計
台北區	15	2	7	24	台北區	136	19	41	196
北區	13	2	3	18	北區	171	21	9	201
中區	32	13	2	47	中區	146	41	5	192
南區	47	3	1	51	南區	184	29	6	219
高屏區	22	13	2	37	高屏區	168	72	10	250
東區	4	1	0	5	東區	27	2	1	30
小計	133	34	15	182	小計	832	184	72	1088

註：本局已訂定「腸病毒停課建議標準」，提供各縣市自行制定停課復課決策機制之參考，由各縣市視轄區腸病毒流行情形及疫情幅度，決定是否須採取停課措施。

停課資料更新自5/21教保育機構停課通報監測系統。

台北區縣市為基隆市、宜蘭縣、台北市、新北市、金門縣、連江縣

北區縣市為桃園縣、新竹市、新竹縣、苗栗縣

中區縣市為台中市、彰化縣、南投縣

南區縣市為雲林縣、嘉義市、嘉義縣、台南市

高屏區縣市為高雄市、屏東縣、澎湖縣

東區縣市為花蓮縣、台東縣

國際疫情

1. 中國大陸：今年自3月起每週手足口病通報病例數逐漸上升，惟4月份上升速度較往年慢；截至5/5累計通報病例數、重症病例數及死亡數，皆較去年同期下降。實驗室診斷病例中EV71型陽性所佔比例自今年第12週起逐漸增加，至第18週已達72%。
2. 香港今年截至4/15累計89起手口足症事件，急診手足口病就診千分比呈明顯上升趨勢，高於前年同期。今年累計通報3例EV71型感染個案，其中1例有嚴重併發症。今年截至3月定點監測共累計44件手足口病檢體，以克沙奇病毒為主(佔84%)。

