

台灣流感速訊

Taiwan Influenza Express

發行：衛生署疾病管制局國家流感中心 | 2008~2009 流感流行季 | 出刊：2009年第2週 (1/4至1/10) |

台灣類流感疫情：

- 2009年第2週診所定醫通報類流感病例比率整體疫情較前3週平均值上升13.5%，較去年同期低。近4週(97年第51-98年2週)類流感病例比率(%)為：3.20、3.19、3.36、3.69(見附圖一)；
- 與前3週平均值比較，六區皆為上升趨勢。
- 實驗室監測之採檢定醫檢體，近6週流感病毒分離檢出雖以AH3型為主。(見附圖二)

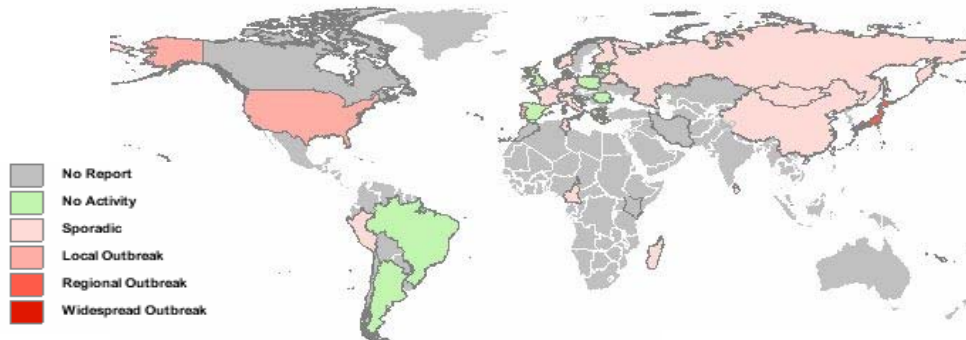
總結：台灣地區流感監測顯示本週類流感比率較前3週平均值升高，流感季迄今流感病毒分離以檢出AH3最多(近6週雖仍以AH3型為主，但AH1型有漸增趨勢)。

世界主要地區流感疫情：

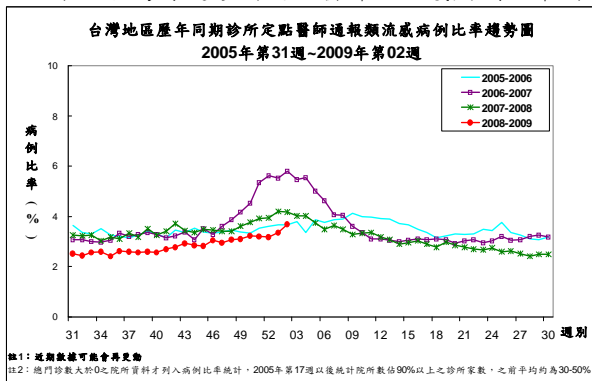
- 亞洲地區**：香港第1週(2008/12/28-2009/1/3)定醫(私人醫師)通報之流感求診率為28.1%，較前週高，較去年同期低；2008年流行性感冒病毒化驗結果至11月底，流行株以甲型為主，其次為乙型。日本2008年第51週(12/15-12/21)定醫通報類流感病例(4.68)，較上週高，但較去年同期低；流感季迄今流感病毒株以A型為主。
- 美加地區**：美國2008年第53週(2008/12/28-2009/1/3)通報流感為低水平，肺炎及流感之死亡率低於警戒值；類流感(ILI)就診率低於全國及特定區域基準值，4州通報區域性流行，11州通報地區性流行；哥倫比亞特區(DC)及30州有散發性流感疫情。流感季迄今，流感病毒株以A型為主。加拿大2008年第53週(2008/12/28-2009/1/3)流感整體疫情低；定醫通報類流感求診率為23%(整體定醫回報率37%)，較前週高，低於該週期望值內；流行季迄今以A型流感病毒為主，但B型有增加趨勢。
- 歐洲地區**：EISS指出，第1週(2008/12/29-2009/1/4)丹麥、英國、法國、義大利、北愛爾蘭、葡萄牙和瑞典通報廣泛性(widespread)流行；德國、荷蘭、西班牙和威爾斯通報區域性(regional)流行；盧森堡和瑞士通報地區性(local)流行；有9個國家(奧地利、比利時、捷克、愛沙尼亞、愛爾蘭、拉脫維亞、蘇格蘭、斯洛伐克和斯洛維尼亞共和國)通報散發性(sporadic)流行，其餘國家無流感流行或無通報。
- 全球**(以WHO Flu-net資料為主)全球流感監測網指出：截至2009/01/17止，2008年第50週日本有區域性(regional)流行；葡萄牙與美國有地區性(local)流行；挪威、秘魯、比利時、蒙古、馬達加斯加、斯洛維尼亞共和國、瑞士、突尼西亞、義大利、中國、白俄羅斯、喀麥隆、斯里蘭卡、芬蘭、法國、德國、盧森堡和俄羅斯等有散發性(sporadic)流行。其餘地區為No activity 或 No report。

總結：歐洲地區流感疫情有上升趨勢，民眾應小心防範。

WHO FLU-NET 全球各地流感監測圖

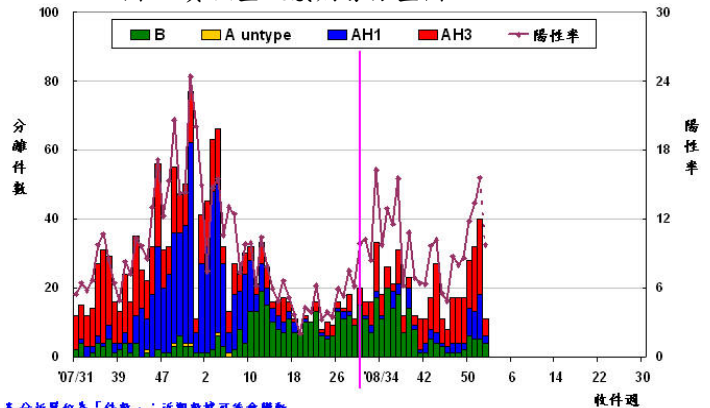


圖一.台灣每週診所定點醫師類流感病例比率圖



註1：近期數據可能會再變動
註2：週門診數大於0之院所資料才列入病例比率統計，2005年第17週以後統計院所數佔90%以上之診所家數，之前平均的為30-50%

圖二.實驗室流感病毒分型圖



*分析單位為「份數」；近期數據可能會變動

資料來源

世界各地流感疫情：WHO FLU-NET、美國 CDC、加拿大 PHAC、歐洲 EISS、日本厚生省感染症研究所、香港衛生署
台灣類流感疫情：行政院衛生署疾病管制局 <http://www.cdc.gov.tw> 流感防治網：<http://flu.cdc.gov.tw>

流感速訊是由台灣疾病管制局每週報告有關2008/09流感季節資訊，並總結本地及世界各地流感季節疫情。

防疫視同作戰

團結專精實幹