



腸病毒疫情週報

國內疫情

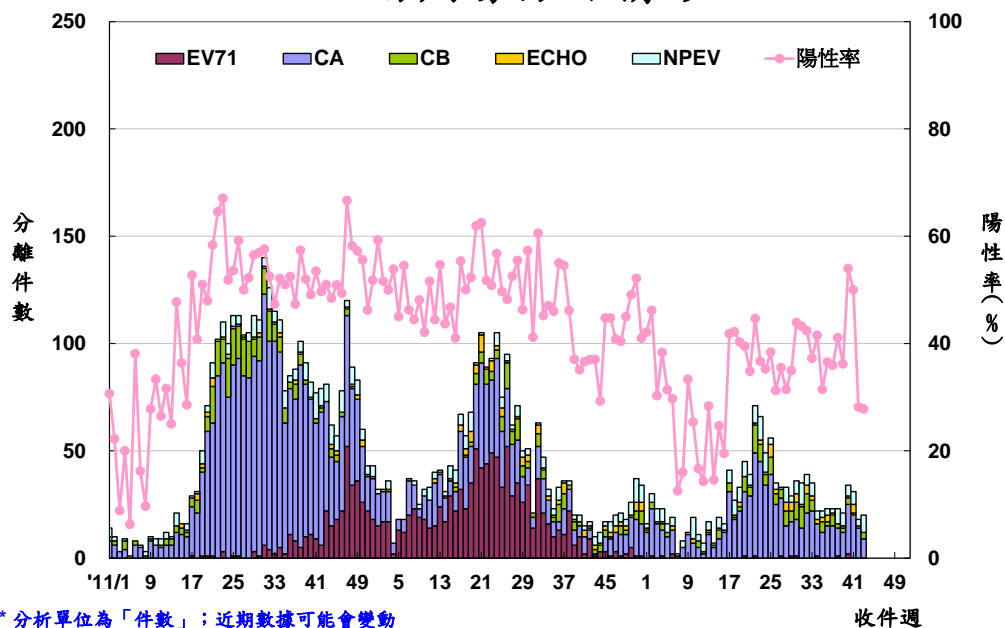
疫情現況摘要：

目前為腸病毒流行期；第43週社區腸病毒陽性率較前一週略升，社區主要流行病毒株為克沙奇A型，本年檢出陽性型別前三位依序為CA6、CB4、CA10。腸病毒就診病例千分比自今年3月中旬開始上升，於6月中旬達高峰後疫情持續下降，9月中旬出現反轉上升現象。第45週急診腸病毒就診病例千分比(4.20)較前一週(3.52)上升，第45週無新增重症確定病例，2013年迄今累計共8例腸病毒重症確定病例，其中1例死亡，確定病例感染病毒型別分別為4例腸病毒71型、3例克沙奇A6、1例伊科病毒30型；仍須密切監測疫情及流行病毒株變化。

一、社區病毒監測

2013年第43週社區腸病毒陽性率為27.8%(較前一週略降)，第43週腸病毒陽性檢體當中45%為CA、15%為CB。本年迄今檢出陽性型別前三位依序為CA6、CB4、CA10，目前共檢出13件EV71陽性檢體。

腸病毒分離情形



各型病毒詳細資料可參閱「病毒性感染症合約實驗室檢驗週報」，網址：

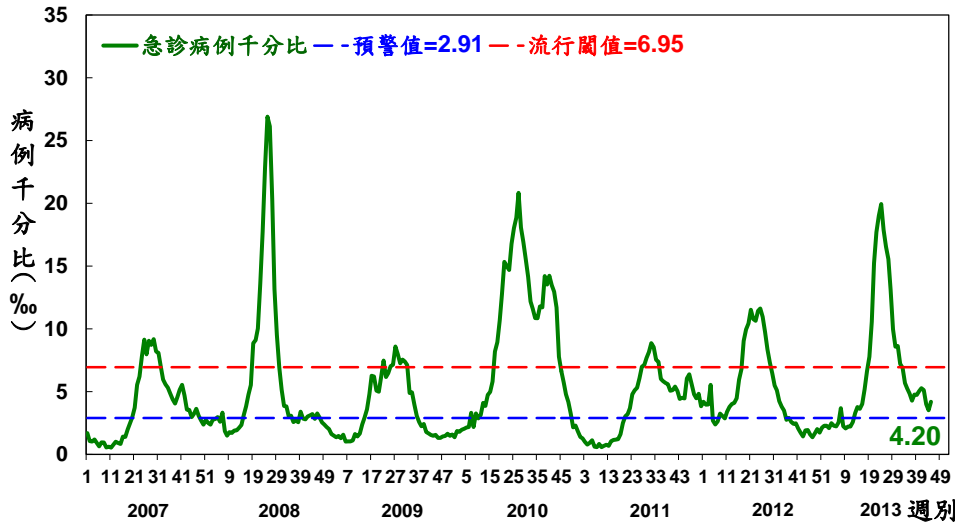
<http://www.cdc.gov.tw/professional/list.aspx?treeid=4C19A0252BBEF869&nowtreeid=250F4B6353598518>



二、急診監測

腸病毒就診病例千分比自今年3月中旬開始上升，3月底進入腸病毒流行期，於6月中旬達高峰後疫情持續下降，9月中旬出現反轉上升現象。近四週台灣腸病毒急診就診病例千分比為 5.12, 4.00, 3.52, 4.20，第45週病例千分比較前一週上升，且高於預警值，目前仍處於腸病毒流行期，持續密切監測疫情及流行病毒株變化。

2007~2013年台灣腸病毒流行趨勢圖-以急診病例千分比分析



預警值、流行閾值之說明：

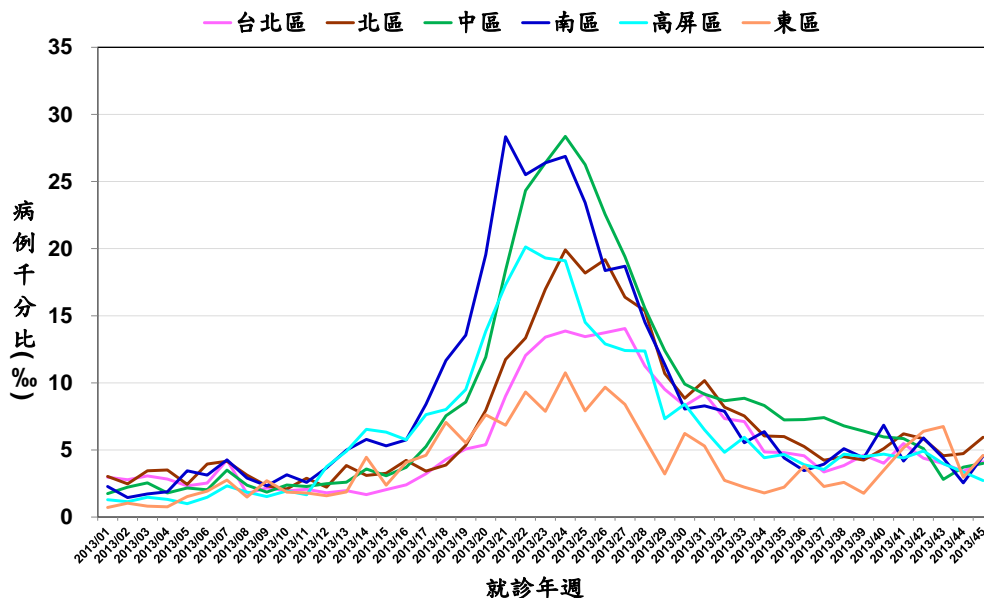
代表意義：就診病例千分比超過預警值代表疫情進入流行期；超過流行閾值代表進入流行高峰期。

計算方式：連續2週社區腸病毒陽性件數占全年腸病毒陽性總件數百分比小於1.92%*的週別定義為非腸病毒流行週；以近3年非腸病毒流行週之急診病例千分比求算平均值(mean)及標準差(SD)，預警值定義為 mean、流行閾值定義為 mean+1.64*SD。

註*：假設全年腸病毒陽性件數平均分布於52週，則每週陽性件數占全年陽性件數百分比之期望值為 1/52=1.92%

第45週腸病毒就診病例千分比除高屏區較前一週下降外，其餘各區均較前一週上升。目前以北區(5.95)、南區(4.54)、東區(4.59)高於全國平均值(4.20)。

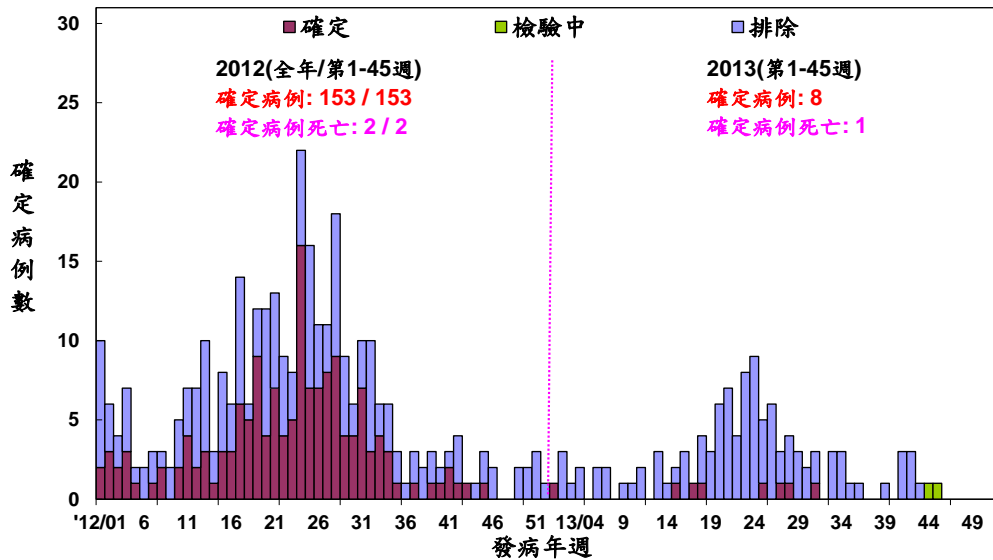
腸病毒地區別急診就診病例千分比監測趨勢圖



三、重症監測

第45週無新增腸病毒重症確定病例，2013年迄今共通報110例疑似重症病例，其中8例確定(含1例伊科30型個案死亡)，感染病毒型別4例為腸病毒71型、3例為克沙奇A6、1例為伊科病毒30型；去年同期累計為153例確定病例(含2例死亡)。

2012-2013年台灣腸病毒重症疫情趨勢圖



每日最新趨勢圖及病例分布可參閱：

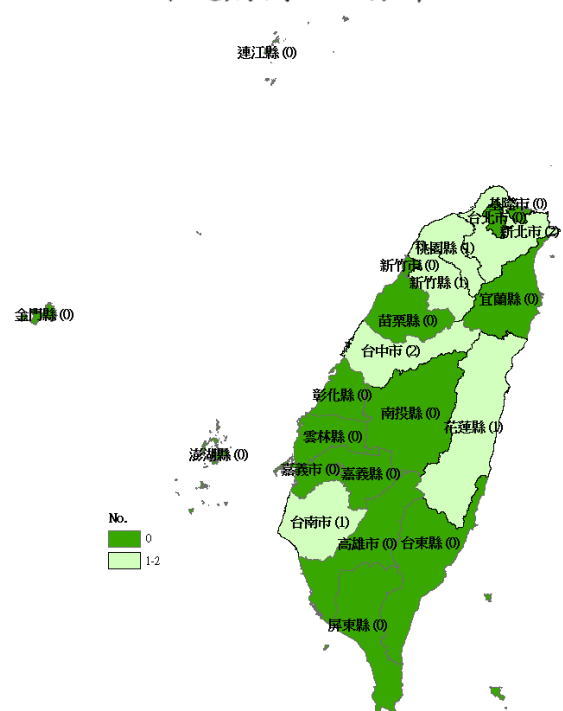
<http://nidss.cdc.gov.tw/SingleDisease.aspx?dc=1&dt=3&disease=0749>

2013年截至第45週累計共8例腸病毒重症確定病例；2008-2012年同期(發病週第1-45週)累計分別為365、29、16、29、153例；今年腸病毒重症確定個案年齡性別及居住地分布如下。

2013年台灣腸病毒重症確定病例年齡性別分布

年齡(歲)	男性	女性	總計
<1	2	0	2
1	2	1	3
2	1	0	1
3	0	0	0
4	0	0	0
5	1	0	1
6	0	0	0
7-9	0	0	0
≥ 10	1	0	1
總計	7	1	8

2013年台灣腸病毒重症確定病例地理分布



四、停課監視

第45週以北區、高屏區幼兒園以及北區國小停課班級數較前一週略增，餘均較前一週下降。

第45週各區停課班級數				2013年截至目前各區停課班級累計數					
區別	幼兒園	國小	其他	小計	區別	幼兒園	國小	其他	小計
台北區	15	0	2	17	台北區	809	163	377	1349
北區	18	7	3	28	北區	666	186	44	896
中區	5	2	0	7	中區	645	173	27	845
南區	7	0	1	8	南區	714	128	28	870
高屏區	7	3	1	11	高屏區	560	221	40	821
東區	3	0	0	3	東區	93	15	4	112
小計	55	12	7	74	小計	3487	886	520	4893

註：本局已訂定「腸病毒停課建議標準」，提供各縣市自行制定停課復課決策機制之參考，由各縣市視轄區腸病毒流行情形及疫情幅度，決定是否須採取停課措施。

其他係指除國小及幼兒園之外之所有機構(托兒所、托嬰中心、國中、補習班、療育機構等)

停課資料更新自11/12教保育機構停課通報監測系統。

台北區縣市為基隆市、宜蘭縣、台北市、新北市、金門縣、連江縣

北區縣市為桃園縣、新竹市、新竹縣、苗栗縣

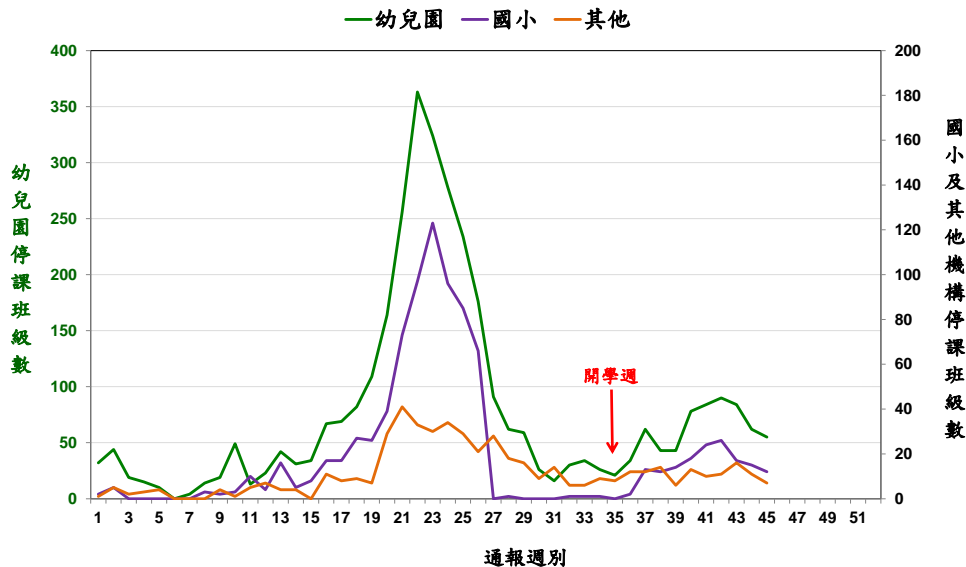
中區縣市為台中市、彰化縣、南投縣

南區縣市為雲林縣、嘉義市、嘉義縣、台南市

高屏區縣市為高雄市、屏東縣、澎湖縣

東區縣市為花蓮縣、台東縣

2013年腸病毒各型學校機構停課趨勢



國際疫情

1. 香港：今年手足口病急診就診千分比於6月達高峰後逐漸下降，但仍較去年高；今年截至7月定點監測共累計571件手足口病檢體，以克沙奇病毒為主(佔71%)。
2. 日本：今年手足口病定醫平均報告數於第30週達高峰後持續下降；累計分析共1,429例手足口病患者病毒型別，以CA6型為主。
3. 新加坡：今年第44週通報914例手足口病病例，明顯高於前5年同期平均。該國今年手足口病病例數自第27週起逐漸上升，於第37週超過流行閾值，第41週達第二波高峰，近期每週通報數呈下降趨勢。

