



國內疫情總結

2011 年第 4 週(2011 年 1 月 23 日至 1 月 29 日)台灣流感疫情與前一週相比上升,社區中以 H1N1 新型流感病毒為主,住院病例亦以 H1N1 新型流感為主。已分型之流感病毒株與 2010-2011 年流感疫苗株幾乎完全吻合。

- 2011 年第 2 週至 4 週共檢驗 792 件呼吸道檢體,其中 354 (45%) 件為流感病毒陽性,231 (29%) 件為 H1N1 新型流感病毒陽性,91 (12%) 件為 B 型流感病毒陽性,24 (3%) 件為 AH3 流感病毒陽性,8 (1%) 件為 A 型未分型流感病毒陽性。
- 2011 年第 4 週共新增 222 例流感住院病例,其中 195 例 H1N1 新型流感住院病例,12 例 H3N2 流感住院病例,12 例 A 型流感未分型住院病例,及 3 例 B 型流感住院病例。自 2010 年 7 月 1 日起累計共 1,142 例流感住院病例,其中主要為 H3N2 型季節流感 574 例,H1N1 新型流感住院病例 517 例(其中 1 例同時感染 H1N1 新型流感與 H3N2 型季節流感病毒)。自 2010 年 7 月 1 日起累計共 50 例流感住院病例死亡,其中 H3N2 流感 28 例,H1N1 新型流感 22 例。
- 2011 年第 3 週死因提及肺炎及流感之死亡病例數 345 例,較前三週平均值(297 例)為高。
- 門診類流感每週就診人數約為 113,018 人,就診率為 2.14%,與前一週(2.01%)相比上升 6%。
- 急診類流感就診率為 19.98%,與前一週(18.74%)相比上升 7%。

病毒監測

2011 年第 2 週至 4 週共檢驗 792 件呼吸道檢體,其中 354 (45%) 件為流感病毒陽性,231 (29%) 件為 H1N1 新型流感病毒陽性,91 (12%) 件為 B 型流感病毒陽性,24 (3%) 件為 AH3 流感病毒陽性,8 (1%) 件為 A 型未分型流感病毒陽性。過去 3 週及 2010 年 7 月 1 日起合約實驗室病毒檢驗結果整理如下表。

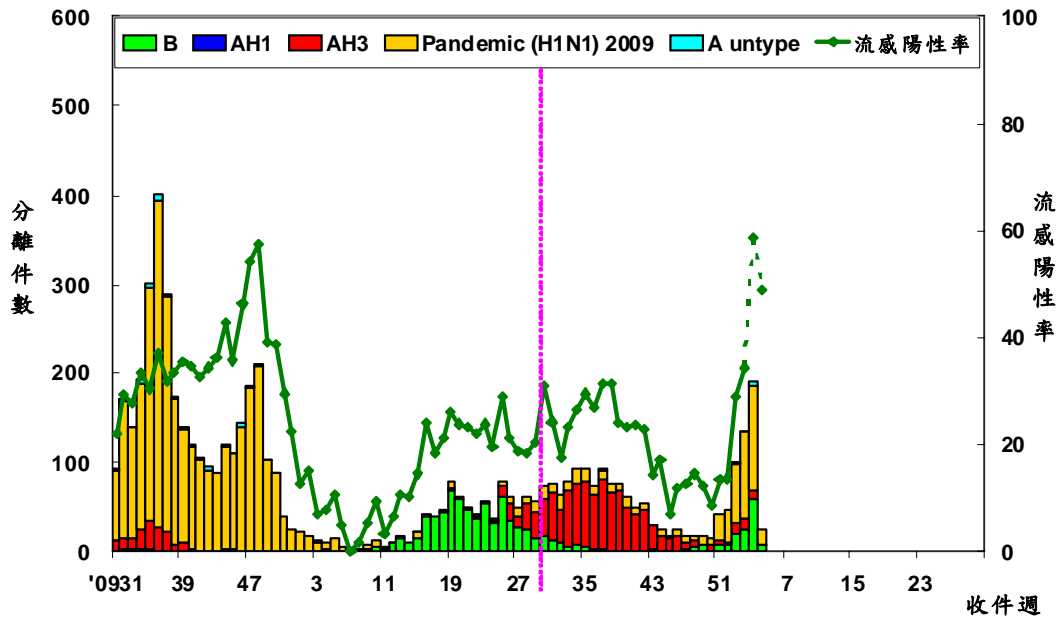
	第 2 到 4 週	2010/7/1 起累積資料
總檢驗檢體數	792	8,183
陽性檢體數 (%)	354(45)	1912(23)
陽性檢體病毒分型		
A 型流感 (佔陽性檢體%)	263(74)	1591(83)
新型流感 H1N1 (佔 A 型流感%)	231(88)	594(37)
季節流感 H3	24(9)	987(62)
季節流感 H1	0(0)	0(0)
無法分型	8(3)	10(1)
尚未分型	0(0)	0(0)
B 型流感	91(26)	321(17)





病毒分析：2010 年 7 月 1 日至今共分型 219 株流感病毒（126 株為 A 型季節流感 H3 病毒，44 株為 H1N1 新型流感病毒，49 株為 B 型季節流感病毒）。在已分型病毒中，AH3 型季節流感有 125（99%）株與 2010–2011 季節流感 H3 疫苗株 A/Perth/16/2009 吻合，42（95%）株 H1N1 新型流感病毒皆與疫苗株 A/California/07/2009 吻合，B 型季節流感中 43（88%）株與 2010–2011 季節流感 B 疫苗株 B/Brisbane/60/2008 吻合。

全國病毒合約實驗室 2009–2011 流感病毒分型趨勢圖



病毒抗藥性：2010 年 7 月 1 日至今共分析了 258 株季節流感 H3N2、75 株 H1N1 新型流感與 7 株季節流感 B 型病毒對神經氨酸酶抑制劑（克流感[oseltamivir]）的抗藥性，分析結果如下表。

	檢驗數(n)	病毒抗藥性, n (%)
		Oseltamivir
季節流感 H3	258	0 (0)
新型流感 H1N1	75	0 (0)
季節流感 B	7	0 (0)



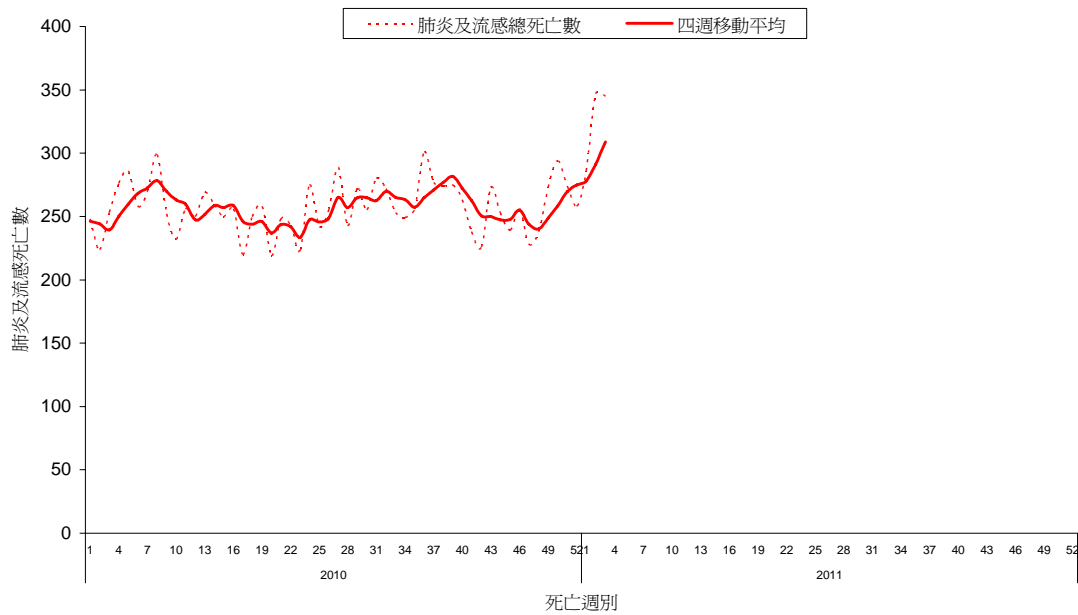


肺炎及流感死亡監測

2011 年第 3 週共有 345 例死因提及肺炎及流感之病例，該週肺炎及流感死亡病例數較前三週平均值 (297 例) 為高。各年齡別 (0-49, 50-64, 65 歲以上) 死因提及肺炎及流感死亡數以 65 歲以上最高。

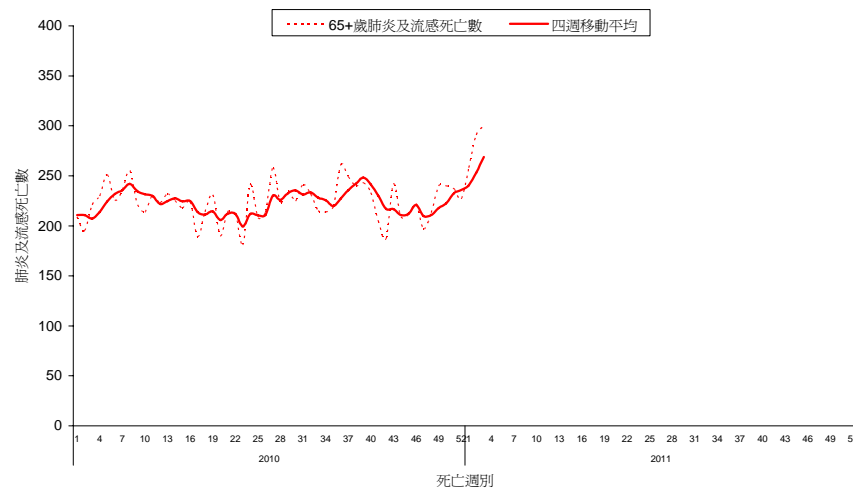
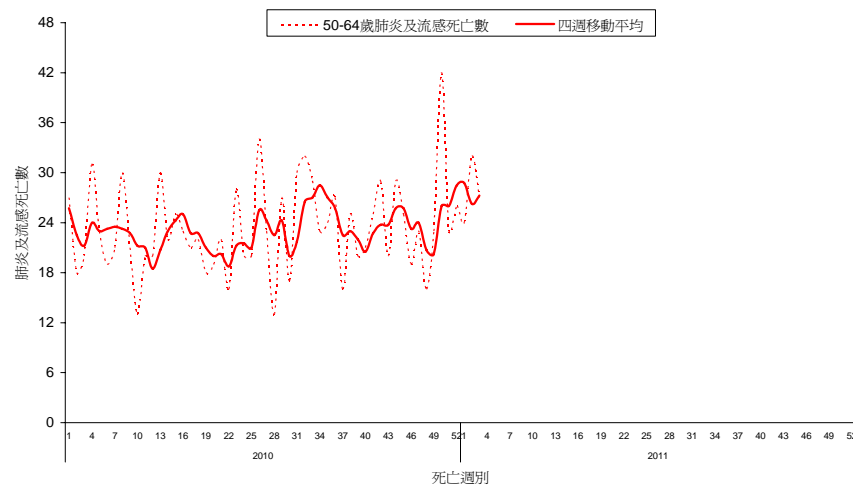
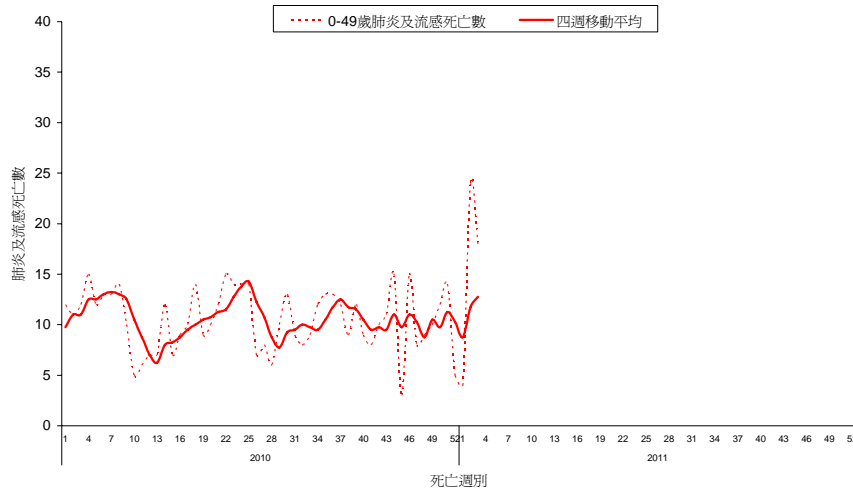
全國肺炎及流感死亡監測

資料截止日 2011/1/22





全國肺炎及流感死亡年齡別監測 資料截止日 2011/1/22

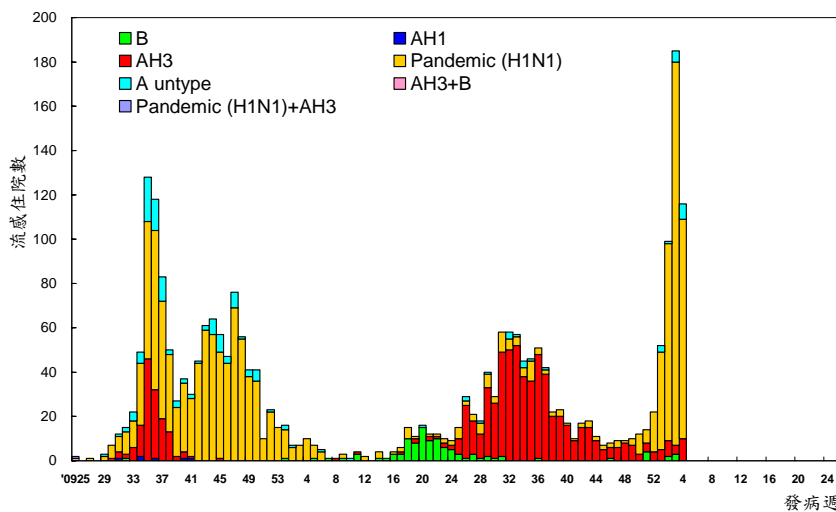




流感住院通報

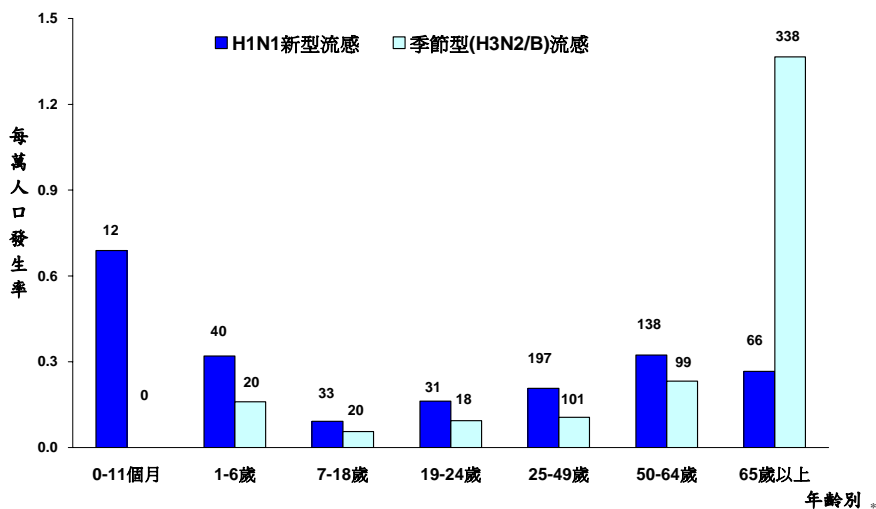
2011 年第 4 週共新增 222 例流感住院病例，其中 195 例 H1N1 新型流感住院病例，12 例 H3N2 流感住院病例，12 例 A 型流感未分型住院病例，及 3 例 B 型流感住院病例。自 2010 年 7 月 1 日起累計共 1,142 例流感住院病例，其中主要為 H3N2 型季節流感 574 例，H1N1 新型流感住院病例 517 例（其中 1 例同時感染 H1N1 新型流感與 H3N2 型季節流感病毒）。自 2010 年 7 月 1 日起累計共 50 例流感住院病例死亡，其中 H3N2 流感 28 例，H1N1 新型流感 22 例。

流感住院依發病週個案數 2009/7/1 至今



*病例定義為確認流感病毒感染，並合併肺部或神經系統併發症，心肌炎或心包膜炎、侵入性細菌感染，或需加護病房照顧或死亡的病例。

流感住院依年齡別發生率 2010/7/1 至今



標識數字為該年齡分層病例數；H1N1 新型流感病例數包含 1 例同時感染 H3N2 型季節流感病毒病例





門診及急診類流感監測

2011 年第 4 週全國健保門診類流感就診率為 2.14%，與前一週 (2.01%) 相比上升 6%。全國急診類流感就診率為 19.98%，與前一週 (18.74%) 相比上升 7%。

門診及急診類流感就診率

2009/6/14 至今

