

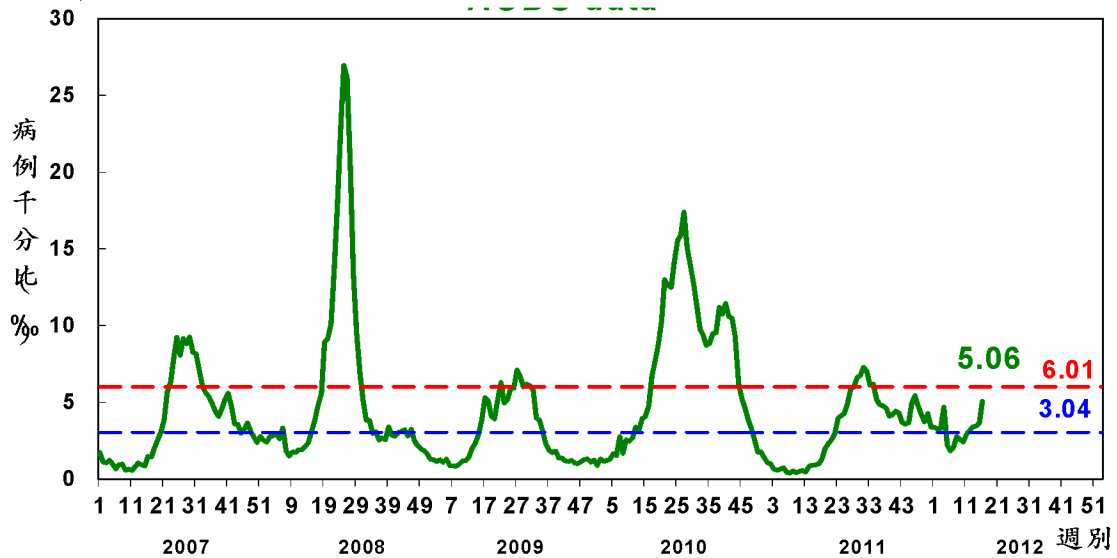


# 腸病毒疫情週報

## 國內疫情

### 一、急診監測

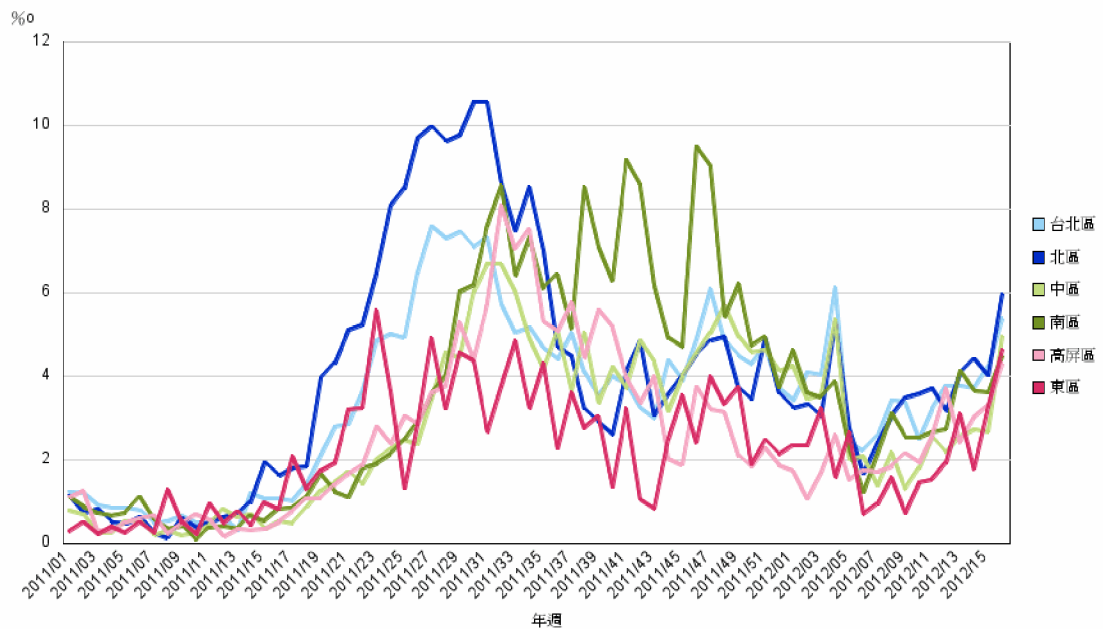
手足口病及疱疹性咽峽炎近四週急診病例比率为 3.41, 3.45, 3.64, 5.06，第 16 週就診病例千分比明显上升且超过预警值，目前仍低于流行阈值，将持续密切监测疫情变化。



### 各區急診監視

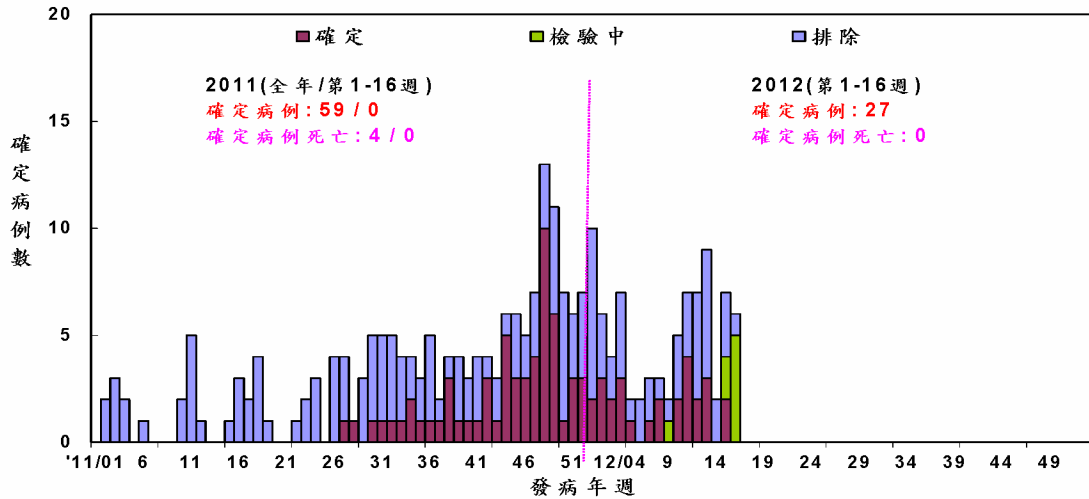
手足口病及疱疹性咽峽炎急診病例千分比，全國 6 區均較前一週上升。

2011/01-2012/16 腸病毒地區別就診千分比監測趨勢圖



## 二、重症監測

本年截至 4/23 止，共通報 82 例疑似腸病毒重症病例，其中 27 例確定。

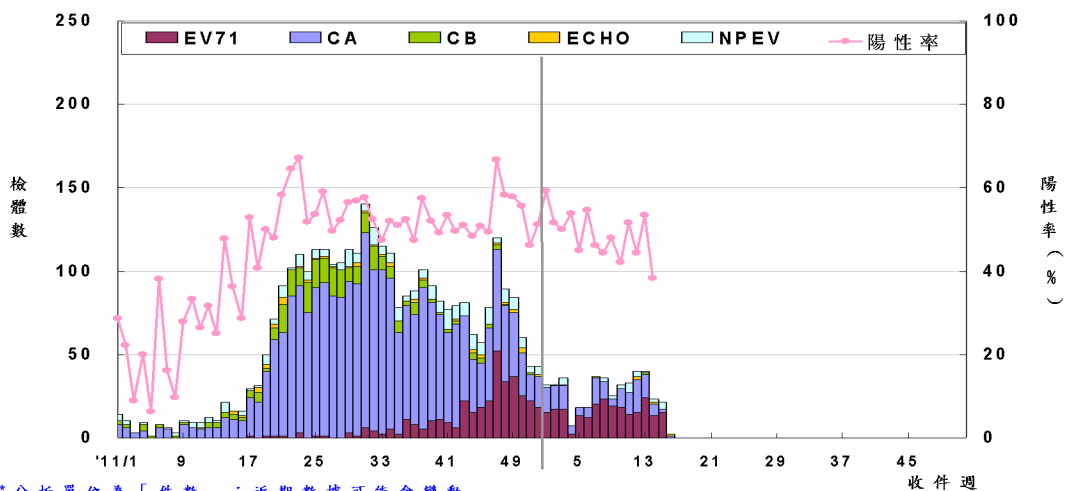


每日最新趨勢圖及病例分布可參閱：

[http://nidss.cdc.gov.tw/SingleDisease.aspx?Pt=s&dc=1&dt=3&disease=0749&d=3&i=all&s=determined\\_cnt&rk=W](http://nidss.cdc.gov.tw/SingleDisease.aspx?Pt=s&dc=1&dt=3&disease=0749&d=3&i=all&s=determined_cnt&rk=W)

## 三、病毒監測

2012 年第 14 週社區腸病毒陽性率為 38.3% (較前週下降 10.4%)，克沙奇 A 型占 30.4%、EV71 占 56.5%。本週新增 31 件 EV71：宜蘭縣(7)、新北市(6)、桃園縣(4)、高雄市(4)、台中市(2)、雲林縣(2)、台北市(1)、新竹市(1)、新竹縣(1)、台南市(1)、花蓮縣(1)、台東縣(1)。本年累計檢出 228 件 EV71 陽性檢體，分布：台中市(41)、宜蘭縣(36)、桃園縣(30)、新北市(24)、雲林縣(20)、彰化縣(15)、台南市(11)、高雄市(13)、台北市(9)、苗栗縣(6)、南投縣(5)、花蓮縣(5)、新竹市(4)、嘉義市(2)、台東縣(3)、嘉義縣(1)、屏東縣(1)、澎湖縣(1)、新竹縣(1)。



各型病毒詳細資料可參閱「病毒性感染症合約實驗室檢驗週報」，網址：

<http://www.cdc.gov.tw/professional/list.aspx?treeid=4C19A0252BBEF869&nowtreeid=34330F1263D5F7E4>



**四、停課監視**

區 別	本週新增班級數					本年累計 班級數
	國小	幼稚園	托兒所	其他	小計	
臺北區(基隆市、宜蘭縣、臺北市、 新北市、金門縣、連江縣)	14	14	33	1	62	626
北區(桃園縣、新竹市、新竹縣、 苗栗縣)	9	3	11	1	34	217
中區(臺中市、彰化縣、南投縣)	1	9	14	0	24	164
南區(雲林縣、嘉義市、嘉義縣、 臺南市)	9	8	1	0	18	196
高屏區(高雄市、屏東縣、澎湖縣)	9	12	4	0	25	142
東區(花蓮縣、臺東縣)	2	1	1	0	4	12
總 計	44	57	64	2	167	1357

- 本局已訂定「腸病毒停課建議標準」，提供各縣市自行制定停課復課決策機制之參考，由各縣市視轄區腸病毒流行情形及疫情幅度，決定是否須採取停課措施。

**國際疫情**

- 一、中國大陸：本年3月份報告手足口病99,052例，較2月(40,505例)及去年同期(34,709例)分別增加145%及185%，其中18例死亡，較2月(11例)及去年同期(8例)分別增加64%及125%。
- 二、新加坡：本年第15週通報1,171例手足口病(去年同期369例)，較上週增加，本年累計通報11,895例，約為去年同期(3,710例)3倍。

