

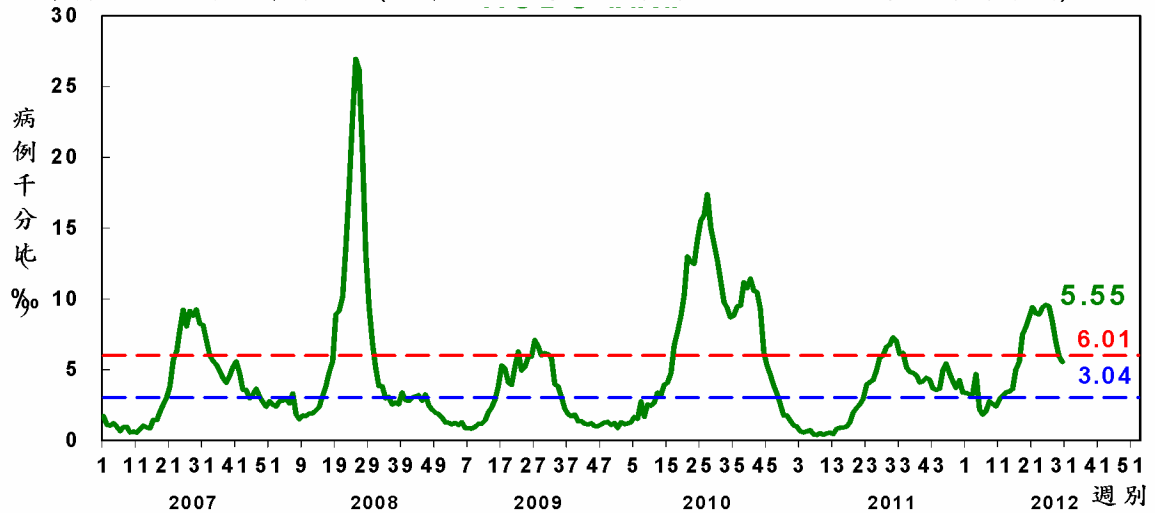


腸病毒疫情週報

國內疫情

一、急診監測

手足口病及疱疹性咽峽炎近四週急診病例比率為 8.39, 7.03, 5.97, 5.55，第 30 週急診腸病毒就診病例千分比已連續 5 週下降，腸病毒疫情雖仍流行，但已脫離高峰期，將持續密切監測疫情變化。(於第 18 週超過流行閾值，進入腸病毒流行高峰期)。



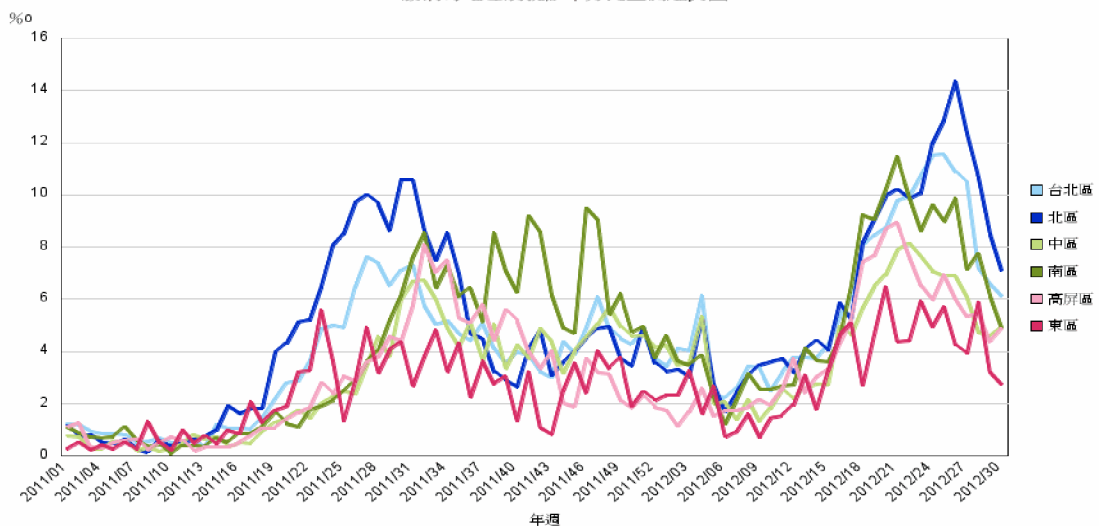
預警值、流行閾值之說明：

代表意義：就診病例千分比超過預警值代表疫情進入流行期，超過流行閾值代表進入流行高峰期。
 計算方式：以過去五年之就診率求算平均值mean1（各週就診病例千分比總和/總年週數），將週就診率超過mean1的週別，以mean1代替該週就診率再求算mean2（經mean1調整後的各週就診率總和/總年週數）。用mean1調整後的各週就診率求算標準差SD。預警值=mean2，流行閾值=mean2+2SD

各區急診監視

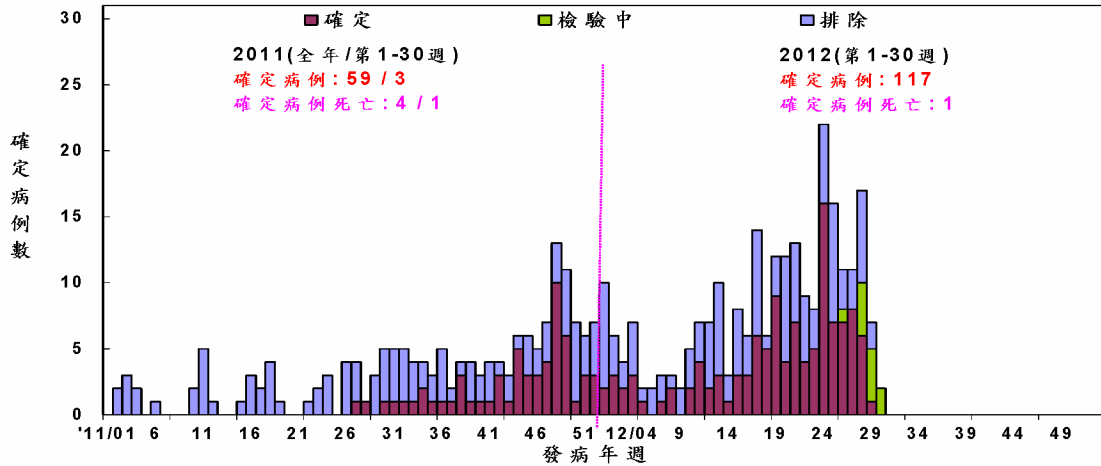
手足口病及疱疹性咽峽炎急診病例千分比，全台各區均較前一週下降。

2011/01-2012/30 腸病毒地區別就診千分比監測趨勢圖



二、重症監測

本年截至 7/30 止，共通報 245 例疑似腸病毒重症病例，其中 117 例確定，1 例死亡。感染型別：111 例為 EV71，1 例為 EV71 及 CA2，1 例為 EV71 及 CB3，1 例為 EV71 及 CB4，2 例為 CA2，1 例為 Echo6。

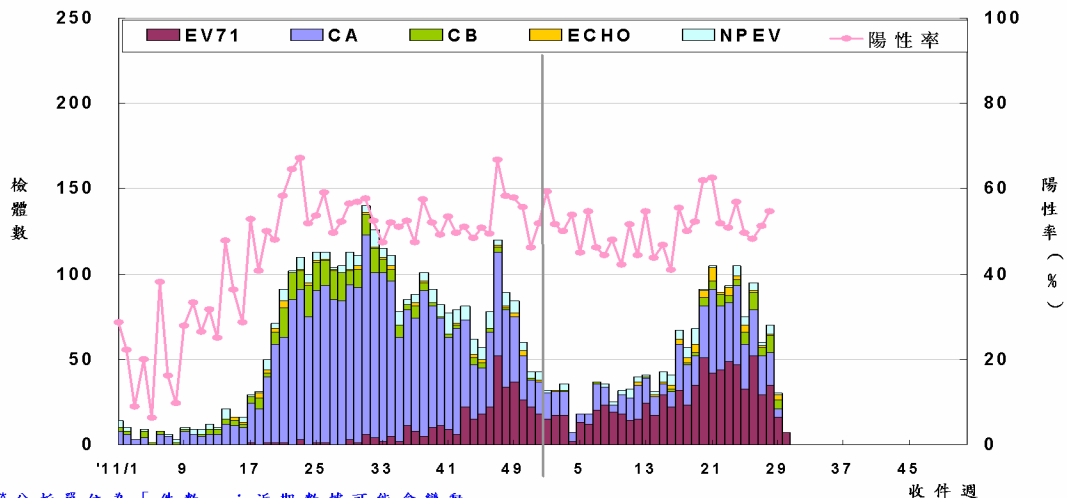


每日最新趨勢圖及病例分布可參閱：

http://nidss.cdc.gov.tw/SingleDisease.aspx?Pt=s&dc=1&dt=3&disease=0749&d=3&i=all&s=determined_cnt&rk=W

三、病毒監測

2012 年第 28 週社區腸病毒陽性率為 54.7% (較前週上升 6.6%)，EV71 占 50%、克沙奇 A 型占 27.1%。上週新增 43 件 EV71，件數較多的縣市有桃園縣 10 件、台南市 7 件、台北市 5 件、新北市 4 件、台中市、屏東縣、新竹市、彰化縣各 3 件。本年累計檢出 772 件 EV71 陽性檢體，件數較多的縣市有台中市(124)、新北市(103)、桃園縣(95)、宜蘭縣(70)、台北市(65)、台南市(65)、彰化縣(44)、雲林縣(42)、高雄市(38)、屏東縣(24)。



*分析單位為「件數」；近期數據可能會變動

各型病毒詳細資料可參閱「病毒性感染症合約實驗室檢驗週報」，網址：

<http://www.cdc.gov.tw/professional/list.aspx?treeid=4C19A0252BBEF869&nowtreeid=34330F1263D5F7E4>



四、停課監視

區 別	本週新增班級數					本年累計 班級數
	國小	幼稚園	托兒所	其他	小計	
臺北區(基隆市、宜蘭縣、臺北市、 新北市、金門縣、連江縣)	0	3	2	1	6	2,419
北區(桃園縣、新竹市、新竹縣、 苗栗縣)	0	1	2	0	3	894
中區(臺中市、彰化縣、南投縣)	0	0	7	0	7	563
南區(雲林縣、嘉義市、嘉義縣、 臺南市)	0	2	0	1	3	605
高屏區(高雄市、屏東縣、澎湖縣)	0	0	0	0	0	559
東區(花蓮縣、臺東縣)	0	0	0	0	0	53
總 計	0	6	11	2	19	5,093

- 本局已訂定「腸病毒停課建議標準」，提供各縣市自行制定停課復課決策機制之參考，由各縣市視轄區腸病毒流行情形及疫情幅度，決定是否須採取停課措施。
- 因衛生局進行資料維護，故數據有所異動。

國際疫情

- 一、越南：本年截至7/1共通報63,780例手足口病，34例死亡。
- 二、泰國：確認本年首例腸病毒死亡病例，個案為2歲女童，7/12發燒及呼吸困難，無典型手足口病症狀，延遲就醫，7/16死亡，咽喉拭子檢驗為EV71，B5亞型。
- 三、新加坡：本年第29週通報759例手足口病，為自第20週高峰連續下降後首次上升；本年累計通報27,758例，去年同期9,595例。
- 四、香港：本年截至7/14共通報287例住院病例，累計至第30週共通報47例EV71型感染個案，其中3例有嚴重併發症。
- 五、澳門：本年截至7/17共通報1,136例手足口病病例。

