



國內疫情摘要

流感已脫離流行期，疫情持續下降。類流感門急診就診人次及流感併發重症通報數持續下降；社區中 B 型流感病毒佔 76%，近四週流行株與疫苗株吻合度在 H1N1 為 100%，H3N2 為 100%，B 型為 36%；未檢出抗藥性病毒株。

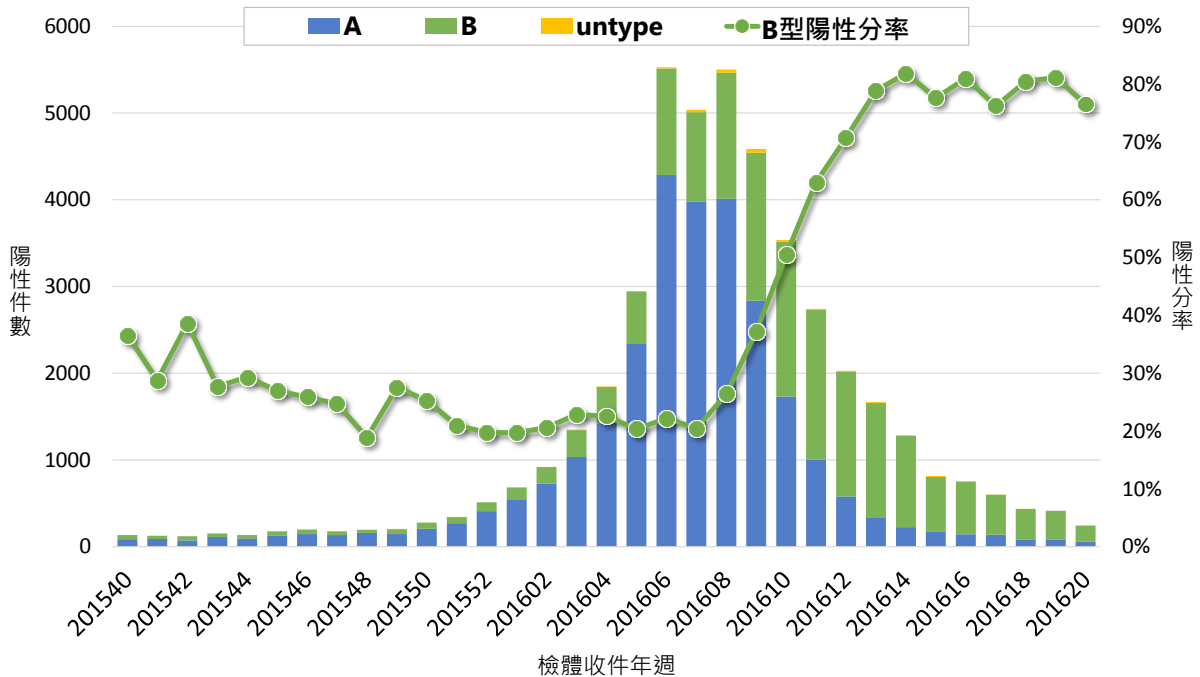
- 本流感季社區病毒監測檢出陽性檢體中以 H1N1 為主，自 2016 年第 10 週起轉以 B 型為多，第 20 週佔 76%。
- 第 20 週門急診類流感就診人次較前一週下降 5%。
- 第 20 週新增 3 例流感併發重症確定病例；本流感季自 2015 年 7 月 1 日起累計 2,005 例重症病例，本季中壯年族群發生率較過去 2 年明顯上升。重症個案主要感染型別仍以 H1N1 為主，惟近期感染 B 型比例較多，第 20 週佔 67%。

病毒監測

流行型別與趨勢

實驗室傳染病自動通報系統¹ (LARS) 流感陽性件數於第 6~8 週達高峰，近期陽性件數持續下降，A 型 (H1N1) 顯著減少；2016 年第 10 週起 B 型流感陽性分率上升，第 20 週為 76%。

流感陽性件數趨勢



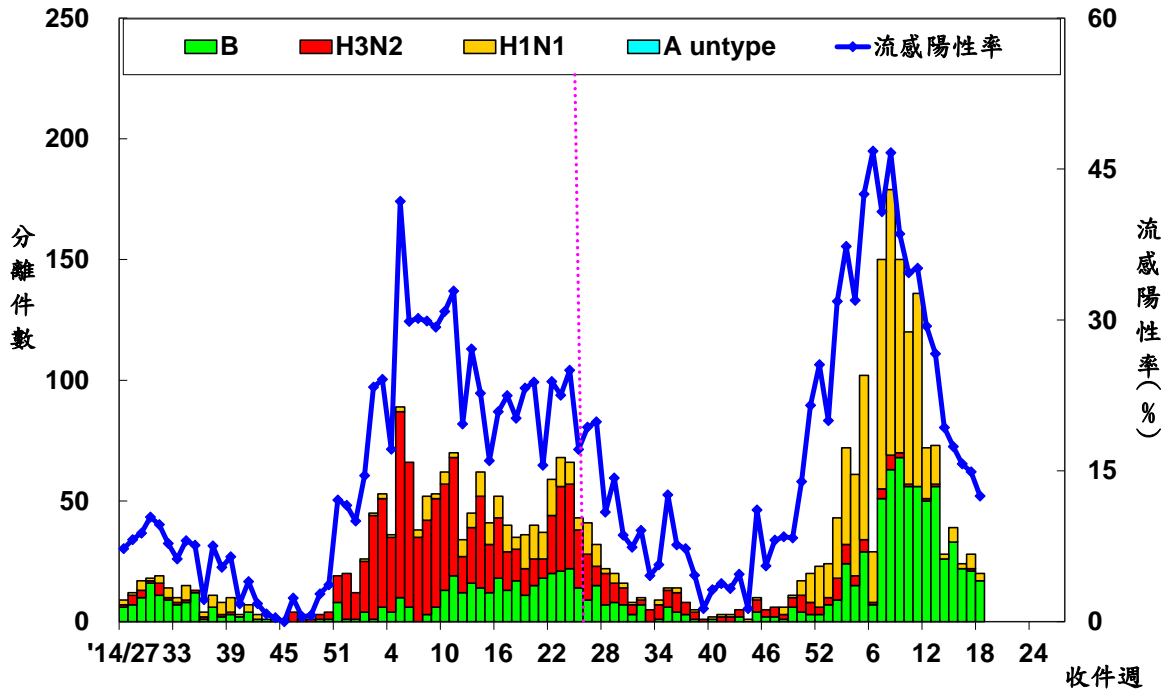
註 1：為即時反應病毒流行趨勢，本署自 2014 年起建置「實驗室傳染病自動通報系統 (LARS)」，目前計有 29 家醫院參與，其中醫學中心 17 家，每日自動上傳全院檢驗陽性數。





病毒性感染症合約實驗室²資料顯示，第18週社區流感病毒陽性率為12.5%，陽性檢體中以B型為主(85%)，其次H1N1為(15%)。近期B型流感病毒中，Victoria株比例較Yamagata株為多。

2014-2016 病毒性感染症合約實驗室 - 流感病毒分型趨勢



病毒抗原性

近四週流感病毒抗原性分析，在各型病毒中，100% H1N1 型病毒與 2015-2016 流感疫苗株 A/California/7/2009 吻合，100% H3N2 型病毒與 2015-2016 流感疫苗株 A/Switzerland/9715293/2013 吻合；36% B 型病毒與 2015-2016 流感疫苗株 B/Phuket/3073/2013-like 吻合。

病毒抗藥性

2015 年 10 月 1 日至今未檢出克流感[Oseltamivir]抗藥性病毒株。分析結果如下表：

流感型別	檢驗數(n)	病毒抗藥性, n (%)
		Oseltamivir
A (H1N1)	89	0
A (H3N2)	38	0
B	72	0

註2：為監測社區流感病毒之次分型、抗原性、抗藥性之變化，本署自1999年3月起建置「病毒性感染症合約實驗室」，委託8家醫學中心，由各醫院病毒實驗室及其周邊採檢點組成主動監視系統。



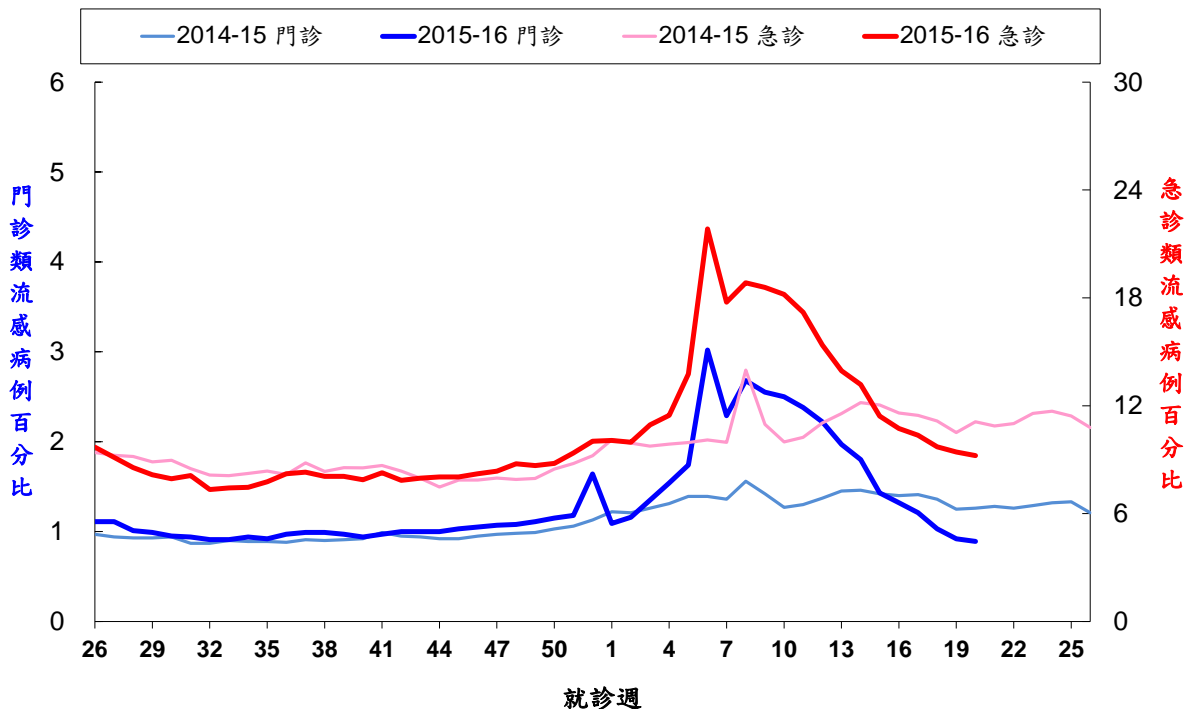


類流感監測

近期門診及急診類流感就診人次及病例百分比，均持續下降。第 20 週類流感門診就診約 43,000 人次，急診約 11,000 人次，門急診較前一週減少約 5%。

門診及急診類流感病例百分比

2014/7/1 至今



*因應健保署轉換疾病分類代碼為 ICD-10，2016 年健保資料統計改以 ICD-10 為主。

流感併發重症通報

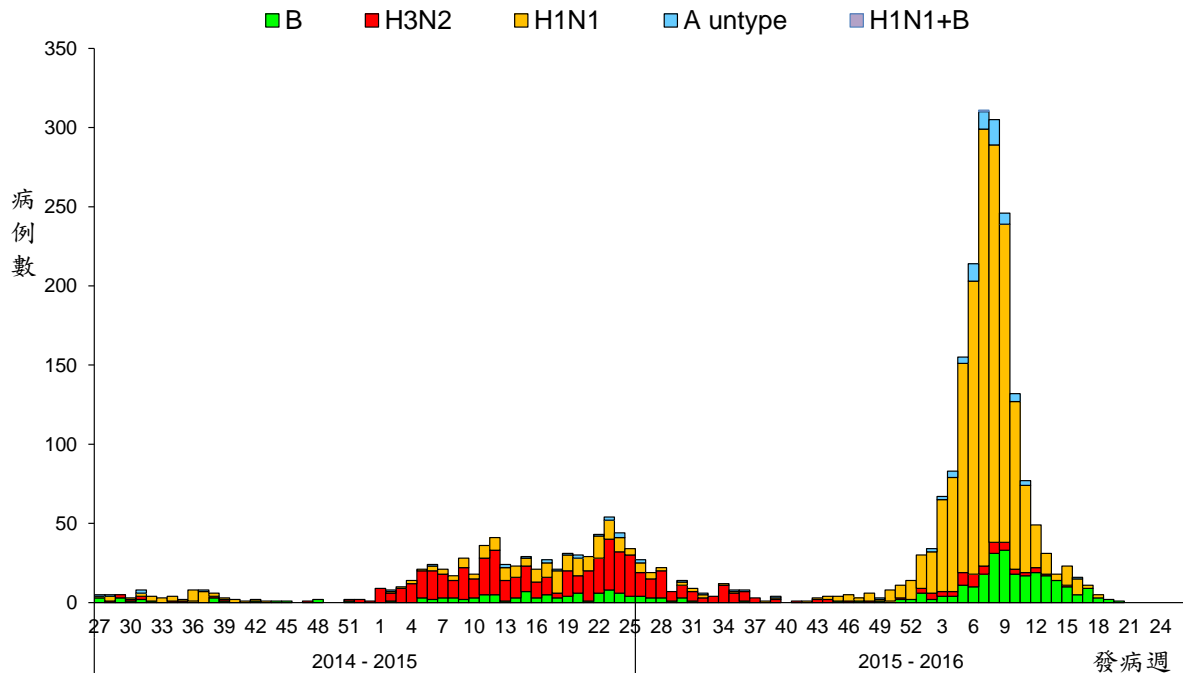
第 20 週新增 3 例流感併發重症確定病例，感染病毒型別以 B 型為多(67%)；本流感季自 2015 年 7 月 1 日起累計共 2,005 例確定病例(95.1%未接種流感疫苗)，感染病毒型別以 H1N1 為多(75.8%)，其次為 B 型(12.7%)，確定病例中 163 例經審查與流感相關死亡(95.1%未接種流感疫苗)，以感染 H1N1 為多(69.9%)，其次為 H3N2 (15.3%)。各年齡層病例數以 50-64 歲為多，年齡別發生率則以 65 歲以上族群為高；本季各年齡層重症發生率為近三年來最高，並以中壯年族群上升較多。





流感併發重症確定病例數趨勢 - 依發病週

2014/7/1 至今



*病例定義為出現類流感症狀後兩週內因併發症(如肺部併發症、神經系統併發症、侵襲性細菌感染、心肌炎或心包膜炎等)而需加護病房治療或死亡，且經實驗室確診為流感病毒感染。

本流感季流感併發重症確定病例

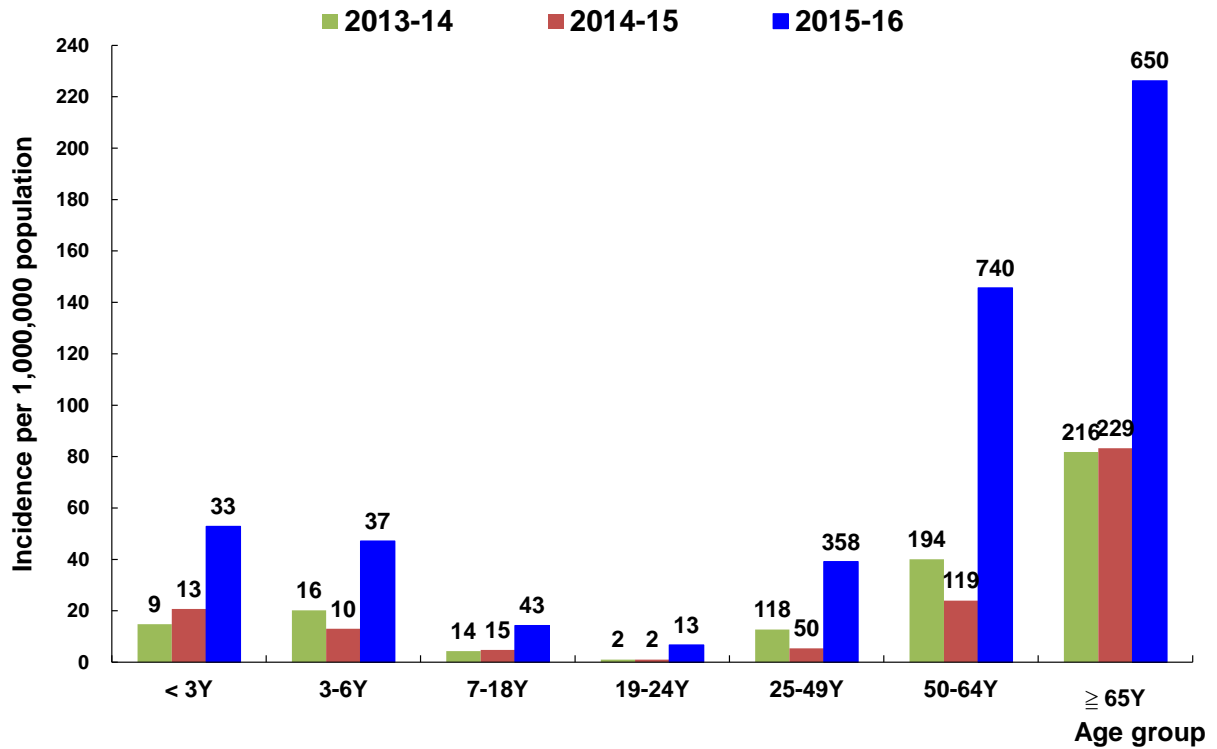
2015/7/1 至今

年齡別	病例數	死亡數	每百萬人口 累積發生率	每百萬人口 累積死亡率
小於3歲	36	3	57.7	4.8
3-6歲	40	3	51.0	3.8
7-18歲	45	2	15.0	0.7
19-24歲	14	0	7.2	0.0
25-49歲	372	29	40.6	3.2
50-64歲	780	65	153.5	12.8
65歲以上	718	61	249.9	21.2
總計	2005	163	85.5	6.9





流感併發重症確定病例 - 同期年齡別發生率 2015/10/1 至今



*標識數字為該年齡分層病例數。





肺炎及流感死亡監測

整體趨勢持續下降。各年齡別（0-49，50-64，65歲以上）死因提及肺炎及流感死亡數以65歲以上最高。

全國肺炎及流感死亡監測
死亡日期截至 2016/5/14

