



## 國內疫情摘要

類流感門急診就診人次緩降，惟仍高於近六年同期；社區流感病毒以 A/H3N2 為主；近期流感併發重症病例數仍多，持續留意重症病例發生風險。

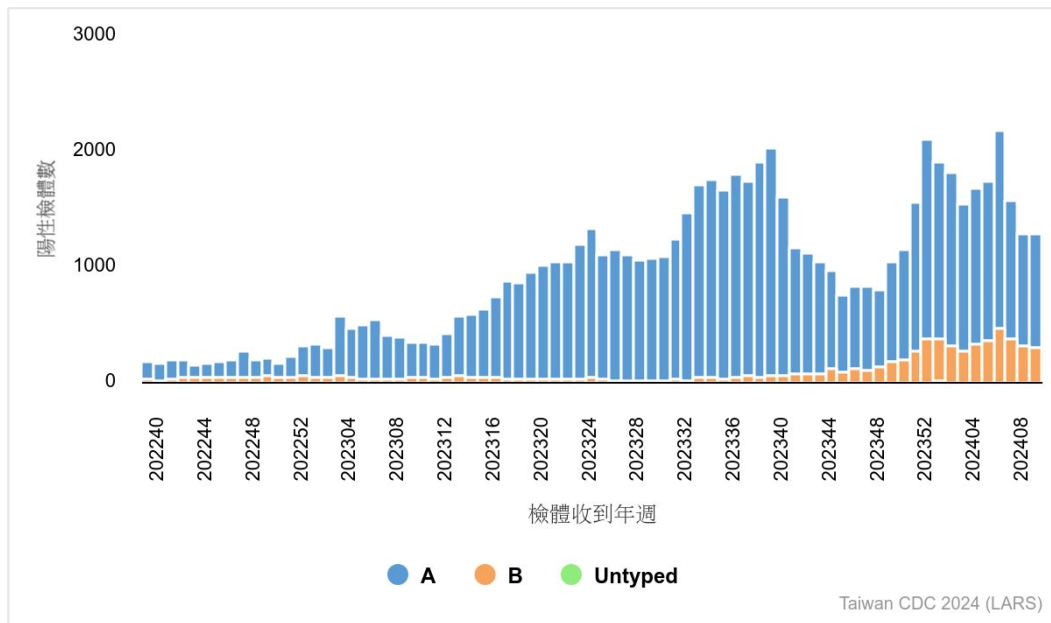
- 類流感門急診就診人次緩降，惟仍高於近六年同期。
- 近四週社區流感病毒以 A/H3N2 為主，其次為 B 型流感。
- 本流感季(自 2023 年 10 月 1 日起)累計 617 例流感併發重症病例，其中 107 例死亡。

## 實驗室監測\*

### 實驗室傳染病自動通報系統 (LARS)

流感病毒陽性檢體件數與前一週相當，近四週檢出流感病毒 A 型占 77%，B 型占 23%。相關資料可參閱網站：[傳染病統計資料查詢系統](#)。

流感陽性件數趨勢



\*有關實驗室監測系統，請參閱文獻：Jian, S. W., Chen, C. M., Lee, C. Y., & Liu, D. P. (2017). Real-Time Surveillance of Infectious Diseases: Taiwan's Experience. Health security, 15(2), 144-153

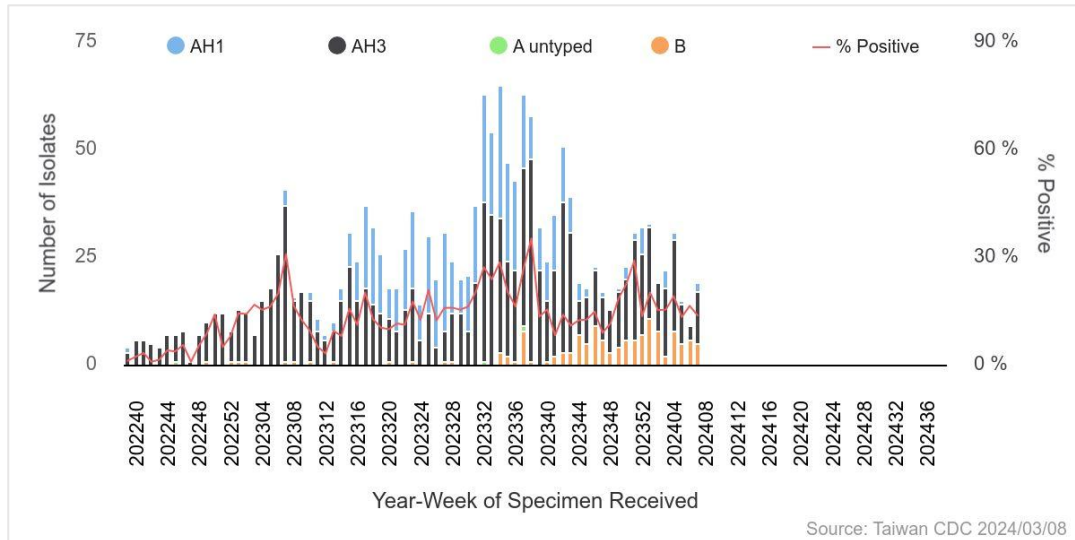




## 病毒性感染症合約實驗室監測

2024 年第 5 週至第 8 週流感病毒分離以 A/H3N2 (60.8%) 為主，其次為 B 型(32.4%)及 A/H1N1 (6.8%)，其中 B 型占比略升。相關資料可參閱網站：[傳染病統計資料查詢系統](#)。

### 病毒性感染症合約實驗室 - 流感病毒分型趨勢



## 病毒抗原性

2023-2024 流感季(自 2023 年 10 月 1 日起)之流感病毒抗原性分析顯示，97.4% (76/78) A/H1N1 流感病毒與疫苗株 A/Victoria/4897/2022 (H1N1)pdm09 抗原性相近，97.7% (214/219) A/H3N2 流感病毒與疫苗株 A/Darwin/9/2021 (H3N2) 抗原性相近；B 型流感病毒分離株均為 B/Victoria，且 100% (66/66)與疫苗株 B/Austria/1359417/2021 (B/Victoria lineage)抗原性相近。

WHO 建議 2023-2024 流感季北半球流感疫苗株	相似株 (%)	低反應株 (%)
A/Victoria/4897/2022 (H1N1)pdm09	76 (97.4%)	2 (2.6%)
A/Darwin/9/2021 (H3N2)	214 (97.7%)	5 (2.3%)
B/Austria/1359417/2021 (B/Victoria lineage)	66 (100%)	0 (0.0%)

註：以血球凝集抑制法(Hemagglutination inhibition)檢驗，效價相差 8 倍以上為低反應株

## 病毒抗藥性

2023-2024 流感季累積檢出克流感 (Oseltamivir) 抗藥性病毒株之分析結果如下表：

流感型別	檢驗數	病毒抗藥性, n (%)
A (H1N1)	77	0 (0%)
A (H3N2)	285	0 (0%)
B	86	0 (0%)

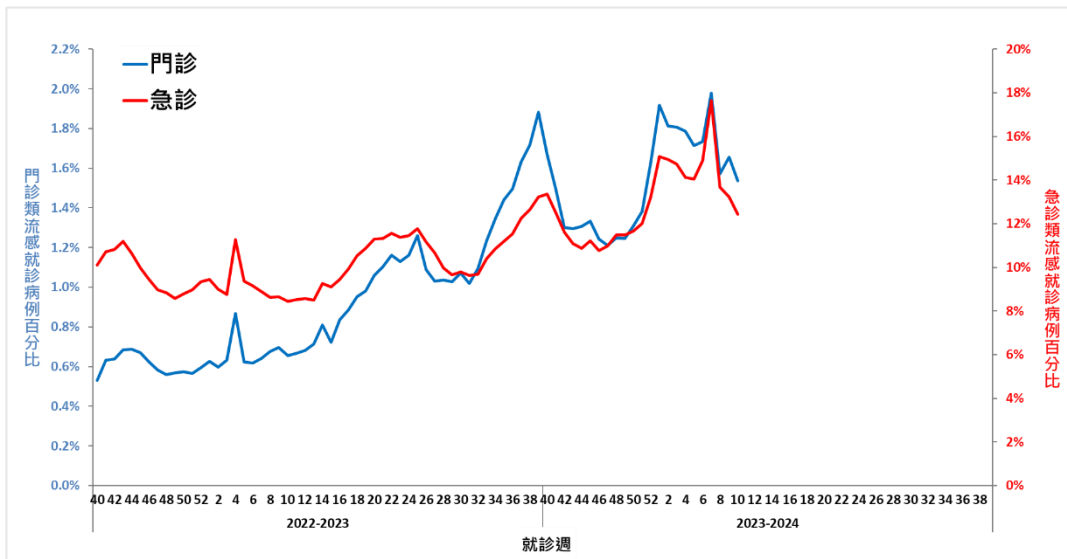




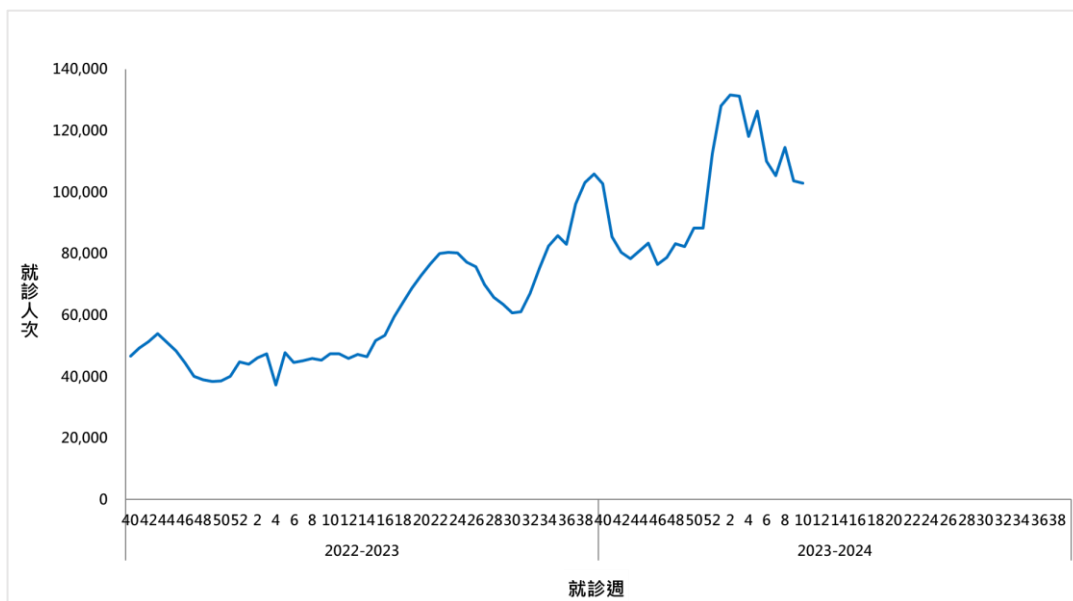
## 類流感監測

第 10 週門診及急診類流感就診病例百分比分別為 1.5%及 12.4%，急診就診百分比仍高於流行閾值 11.0%；門急診類流感就診人次為 103,041 人次，呈緩降趨勢，惟仍高於近六年同期。相關資料可參閱網站：[傳染病統計資料查詢系統](#)。

### 門診及急診類流感就診病例百分比



### 門診及急診類流感就診人次

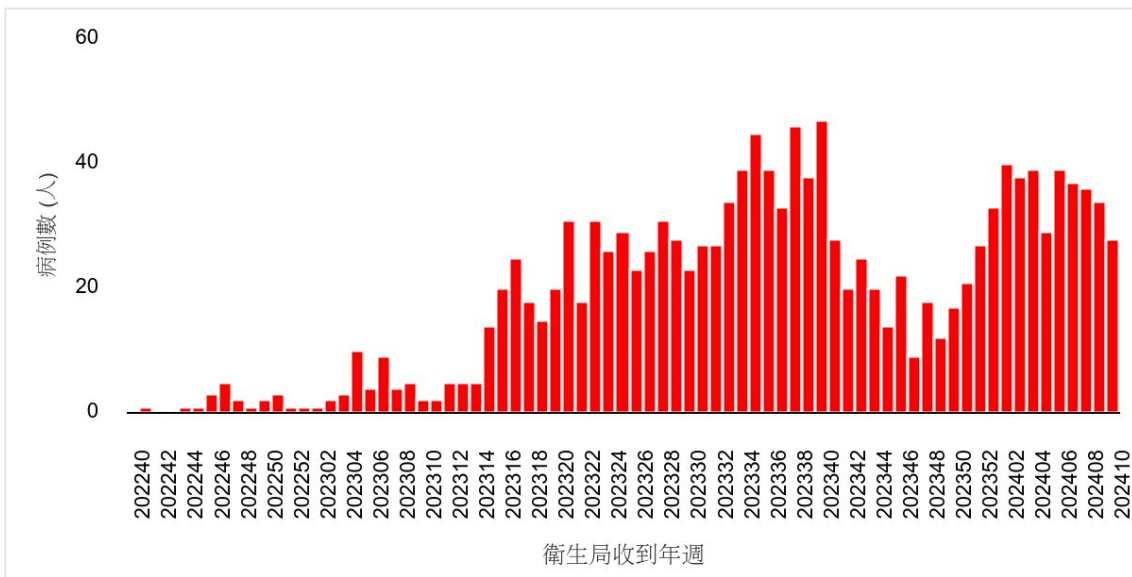




## 流感併發重症病例

新增 31 例流感併發重症病例(5 例 H1N1、21 例 H3N2、1 例 A 未分型、4 例 B 型)，重症病例中新增 8 例死亡(1 例 H1N1、5 例 H3N2、2 例 B 型)。本流感季(自 2023 年 10 月 1 日起)累計 617 例重症病例(172 例 H1N1、394 例 H3N2、7 例 A 未分型、44 例 B 型)，其中 107 例死亡(33 例 H1N1、65 例 H3N2、2 例 A 未分型、7 例 B 型)。

### 流感併發重症確定病例通報趨勢



相關資料可參閱網站：[傳染病統計資料查詢系統](#)

### 2023-2024 流感季流感併發重症發生率及死亡率統計

年齡別	病例數	死亡數	每十萬人口 累積發生率	每十萬人口 累積死亡率
小於 3 歲	5	1	1.13	0.23
3-6 歲	14	1	1.88	0.13
7-18 歲	30	1	1.23	0.04
19-24 歲	3	1	0.19	0.06
25-49 歲	95	12	1.09	0.14
50-64 歲	114	14	2.15	0.26
65 歲以上	356	77	8.50	1.84
總計	617	107	2.64	0.46





## 肺炎及流感死亡監測

肺炎及流感死亡人數近期趨勢上升；各年齡別（0–49，50–64，65 歲以上）死因提及肺炎及流感死亡數以 65 歲以上最高。相關資料請參閱網站：[傳染病統計資料查詢系統](#)。

### 每週肺炎及流感死亡人數

