



國內疫情摘要

類流感就診人次較上週上升，疫情處高原期；社區中流感病毒以 A/H3N2 為主；近期流感併發重症病例數仍多，須注意重症病例發生風險。

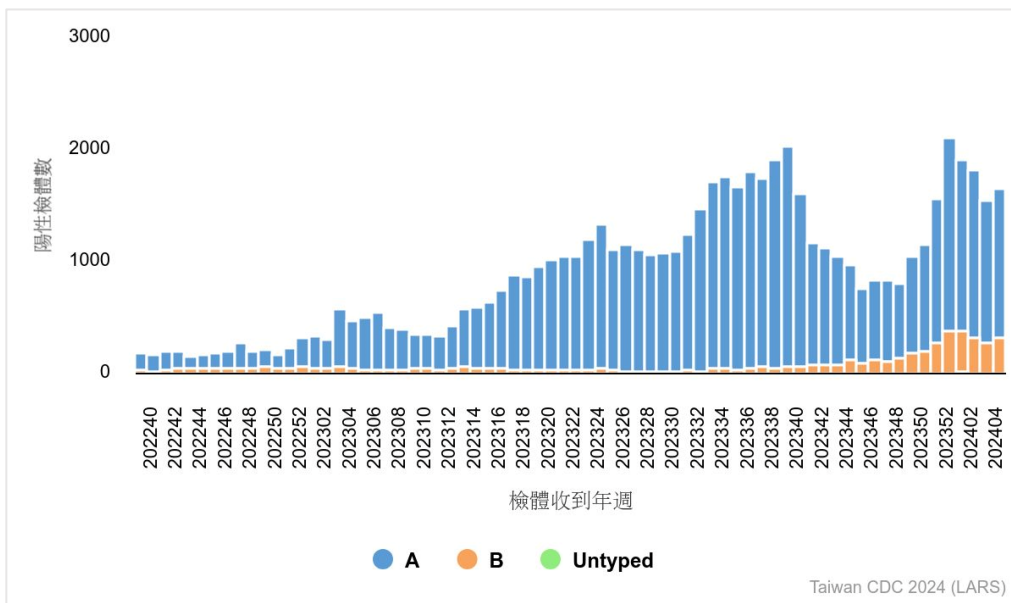
- 類流感門急診就診人次較上週上升，惟低於今(2024)年第 2-3 週，疫情處高原期。
- 近四週社區流感病毒以 A/H3N2 為主，其次為 B 型流感。
- 本流感季(自 2023 年 10 月 1 日起)累計 435 例流感併發重症病例，其中 71 例死亡。

實驗室監測*

實驗室傳染病自動通報系統 (LARS)

流感病毒陽性檢體件數近期趨勢呈下降，惟檢出件數仍多，近四週檢出流感病毒 A 型占 82%，B 型占 18%。相關資料可參閱網站：[傳染病統計資料查詢系統](#)。

流感陽性件數趨勢



*有關實驗室監測系統，請參閱文獻：Jian, S. W., Chen, C. M., Lee, C. Y., & Liu, D. P. (2017). Real-Time Surveillance of Infectious Diseases: Taiwan's Experience. Health security, 15(2), 144-153

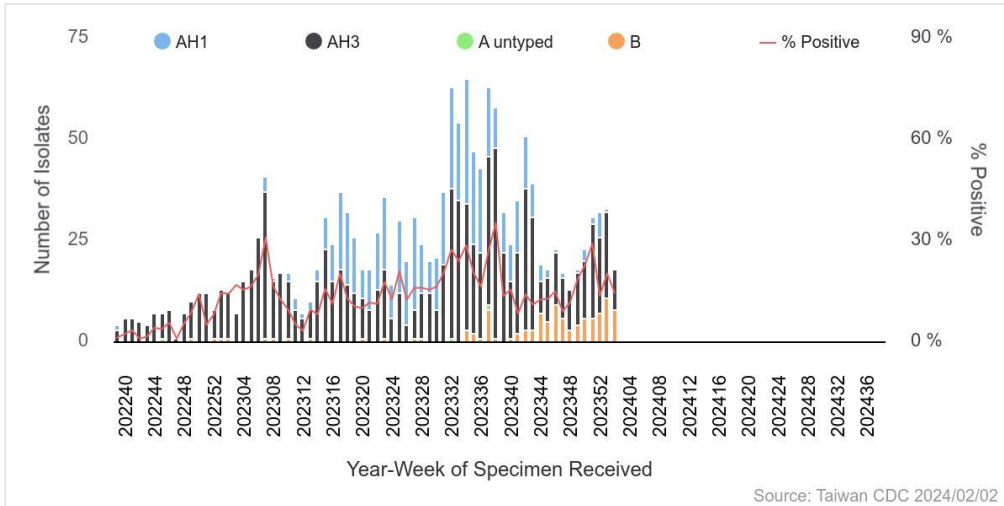




病毒性感染症合約實驗室監測

2023 年第 52 週至 2024 年第 3 週流感病毒分離以 A/H3N2 (64.0%) 為主，其次為 B 型 (28.1%) 及 A/H1N1 (7.9%)。相關資料可參閱網站：[傳染病統計資料查詢系統](#)。

病毒性感染症合約實驗室 - 流感病毒分型趨勢



病毒抗原性

2023-2024 流感季(自 2023 年 10 月 1 日起)之流感病毒抗原性分析顯示，97.3% (73/75) A/H1N1 流感病毒與疫苗株 A/Victoria/4897/2022 (H1N1)pdm09 抗原性相近，98.6% (216/219) A/H3N2 流感病毒與疫苗株 A/Darwin/9/2021 (H3N2) 抗原性相近；B 型流感病毒分離株均為 B/Victoria，且 100% (47/47) 與疫苗株 B/Austria/1359417/2021 (B/Victoria lineage) 抗原性相近。

WHO 建議 2023-2024 流感季北半球流感疫苗株	相似株 (%)	低反應株 (%)
A/Victoria/4897/2022 (H1N1)pdm09	73 (97.3%)	2 (2.7%)
A/Darwin/9/2021 (H3N2)	216 (98.6%)	3 (1.4%)
B/Austria/1359417/2021 (B/Victoria lineage)	47 (100%)	0 (0.0%)

註：以血球凝集抑制法(Hemagglutination inhibition)檢驗，效價相差 8 倍以上為低反應株

病毒抗藥性

2023-2024 流感季累積檢出克流感 (Oseltamivir) 抗藥性病毒株之分析結果如下表：

流感型別	檢驗數	病毒抗藥性, n (%)
A (H1N1)	70	0 (0%)
A (H3N2)	216	0 (0%)
B	49	0 (0%)

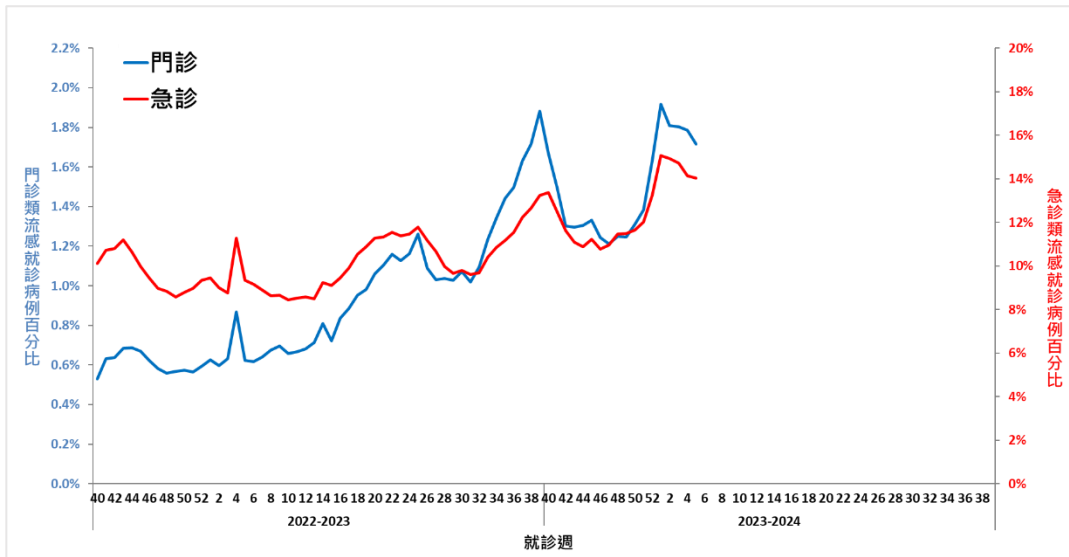




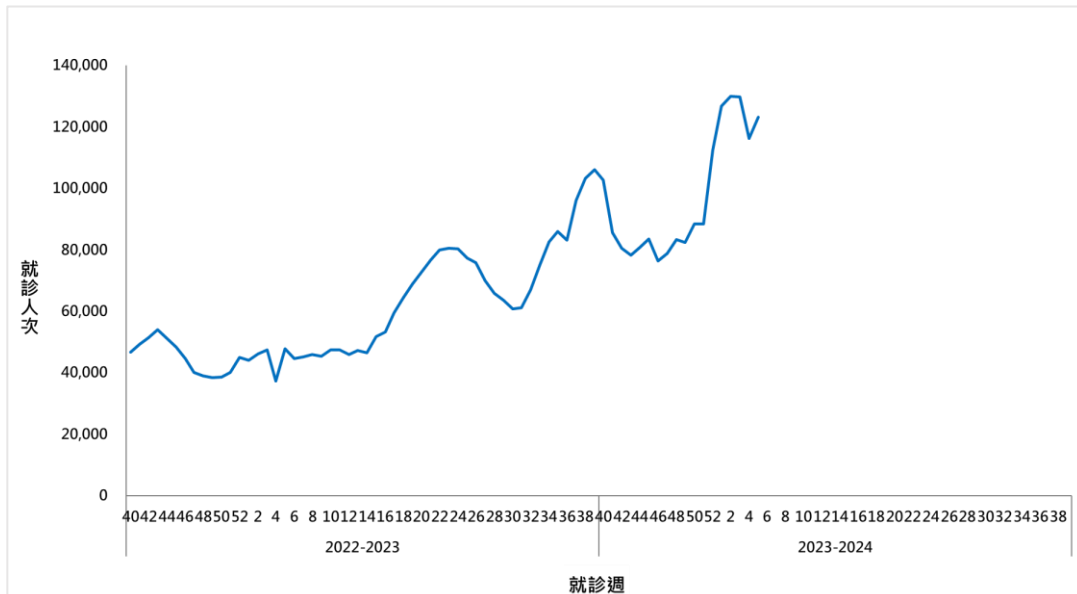
類流感監測

第 5 週門診及急診類流感就診病例百分比分別為 1.7% 及 14.0%，急診就診百分比仍高於流行閾值 11.0%；門急診就診人次為 123,131 人次，較前一週上升，惟低於今(2024)年第 2-3 週，疫情處高原期。相關資料可參閱網站：[傳染病統計資料查詢系統](#)。

門診及急診類流感就診病例百分比



門診及急診類流感就診人次

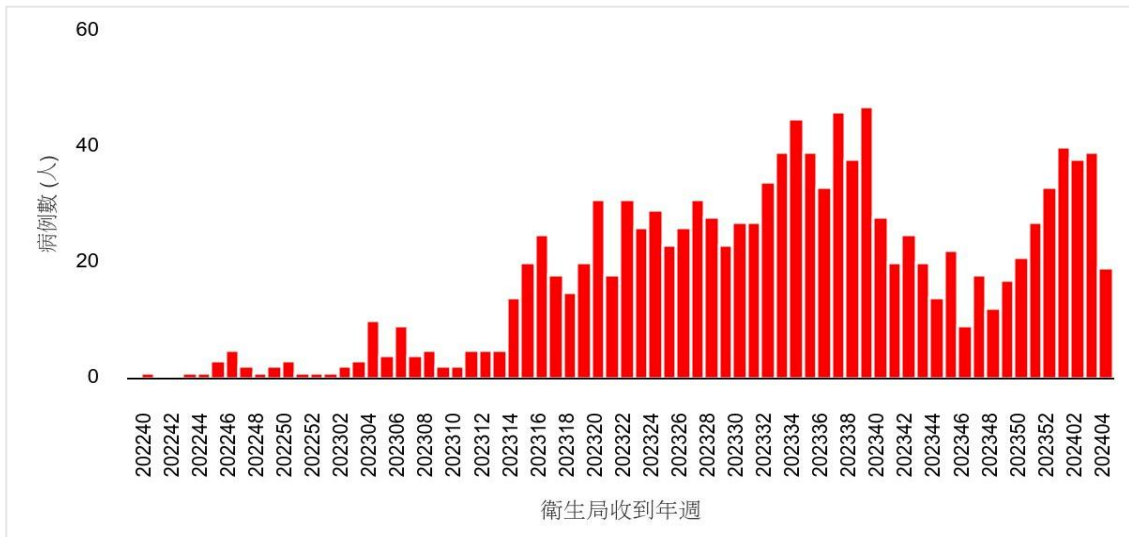




流感併發重症病例

新增 30 例流感併發重症病例(3 例 H1N1、23 例 H3N2、2 例 A 未分型、2 例 B 型)，重症病例中新增 8 例死亡(1 例 H1N1、6 例 H3N2、1 例 B 型)。本流感季(自 2023 年 10 月 1 日起)累計 435 例重症病例(133 例 H1N1、269 例 H3N2、7 例 A 未分型、26 例 B 型)，其中 71 例死亡(26 例 H1N1、40 例 H3N2、2 例 A 未分型、3 例 B 型)。

流感併發重症確定病例通報趨勢



相關資料可參閱網站：[傳染病統計資料查詢系統](#)。

2023-2024 流感季流感併發重症發生率及死亡率統計

年齡別	病例數	死亡數	每十萬人口 累積發生率	每十萬人口 累積死亡率
小於 3 歲	3	1	0.68	0.23
3-6 歲	7	1	0.94	0.13
7-18 歲	24	1	0.98	0.04
19-24 歲	3	1	0.19	0.06
25-49 歲	66	7	0.76	0.08
50-64 歲	80	13	1.51	0.25
65 歲以上	252	47	6.02	1.12
總計	435	71	1.86	0.30





肺炎及流感死亡監測

肺炎及流感死亡人數近期趨勢上升；各年齡別（0–49，50–64，65 歲以上）死因提及肺炎及流感死亡數以 65 歲以上最高。相關資料請參閱網站：[傳染病統計資料查詢系統](#)。

每週肺炎及流感死亡人數

