



## 國內疫情

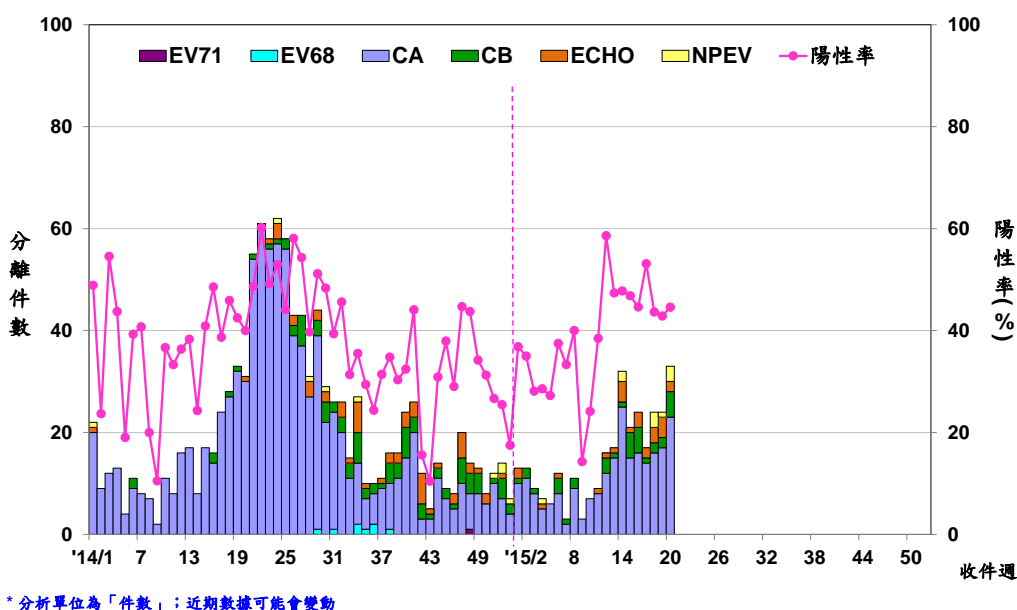
### 疫情現況摘要：

腸病毒疫情處於流行高峰期。本週門、急診就診人次均呈上升趨勢，急診就診病例千分比(7.73)較前一週明顯上升，目前仍高於流行閾值4.35%；社區腸病毒主要流行病毒株仍為克沙奇A型；本週新增1例新生兒感染克沙奇B5病毒死亡病例，2015年迄今共2例腸病毒重症確定病例，均感染克沙奇B5，其中1例為死亡病例。

### 一、社區病毒監測

2015年第20週社區腸病毒陽性率為44.6%(較前一週略升)，第20週腸病毒陽性檢體中，69.7%為CA、15.2%為CB、6.1%為ECHO、9.1%為NPEV。本年迄今檢出陽性型別前三位依序為CA16、CA4、CA6。

腸病毒分離情形



各型病毒詳細資料可參閱「病毒性感染症合約實驗室檢驗週報」，網址：

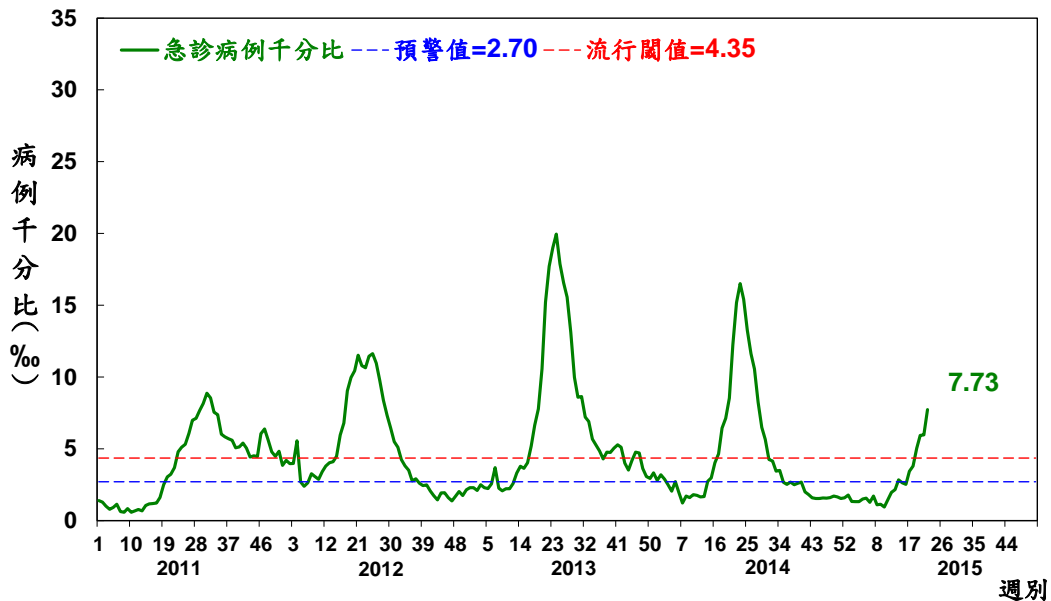
<http://www.cdc.gov.tw/professional/list.aspx?treeid=4c19a0252bbef869&nowtreeid=250f4b6353598518>



## 二、急診監測

腸病毒就診病例千分比自今年3月下旬後持續上升，第22週急診腸病毒就診病例千分比為7.73，較前一週(5.97)上升29.5%，目前高於流行閾值(4.35‰)。

2011~2015年台灣腸病毒急診監測



預警值、流行閾值之說明：

代表意義：就診病例千分比超過預警值代表疫情進入流行期；超過流行閾值代表進入流行高峰期。

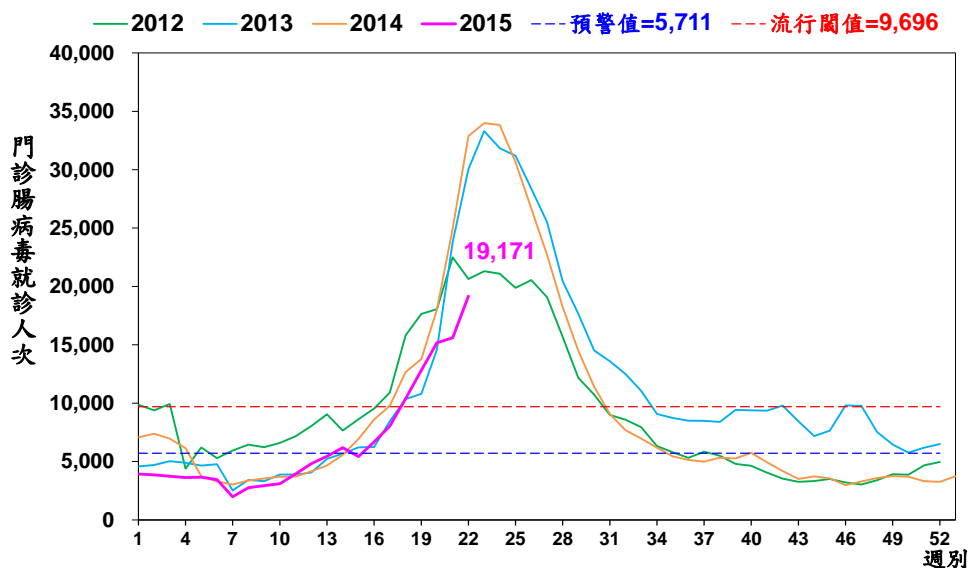
計算方式：連續2週社區腸病毒陽性件數占全年腸病毒陽性總件數百分比小於1.92%\*的週別定義為非腸病毒流行週；以近3年非腸病毒流行週之急診病例千分比求算平均值(mean)及標準差(SD)，預警值定義為mean、流行閾值定義為mean+1.64\*SD。

註\*：假設全年腸病毒陽性件數平均分布於52週，則每週陽性件數占全年陽性件數百分比之期望值為1/52=1.92%

## 三、門診監測

腸病毒門診就診人次自今年3月中旬開始上升，第22週門診腸病毒就診人次(19,171)較前一週(15,607)增加，目前低於過去三年同期但高於流行閾值(9,696)。

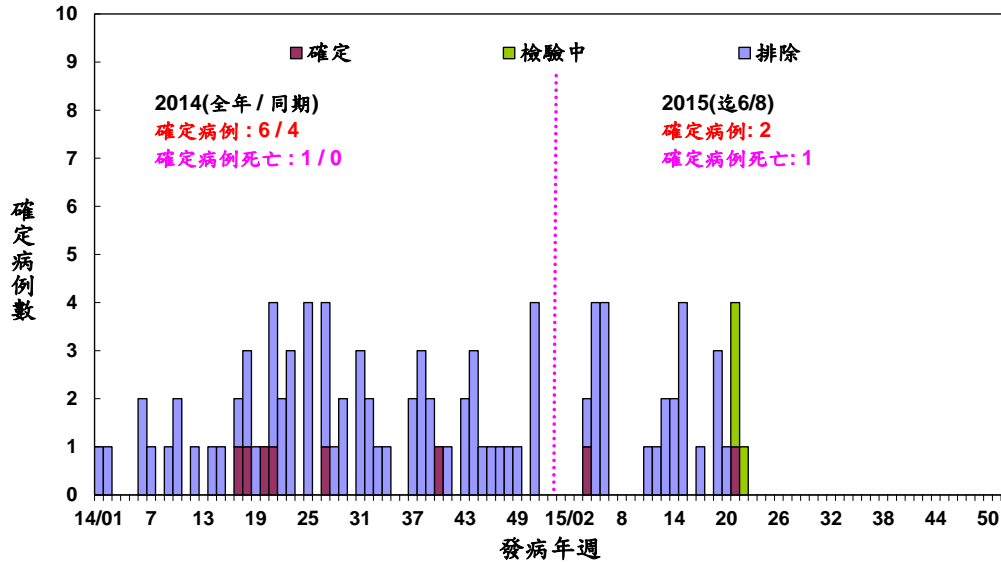
2012~2015年台灣腸病毒門診監測



### 四、重症監測

第22週新增1例感染克沙奇B5病毒死亡病例，為北部新生女嬰，出生3天後出現症狀，8天後死亡。2015年迄今共通報30例疑似重症病例，其中2例確定病例(含1例死亡)，感染病毒型別均為克沙奇B5；去年同期累計4例確定病例，無死亡病例。

2014-2015年腸病毒重症病例趨勢圖



每日最新趨勢圖及病例分布可參閱：

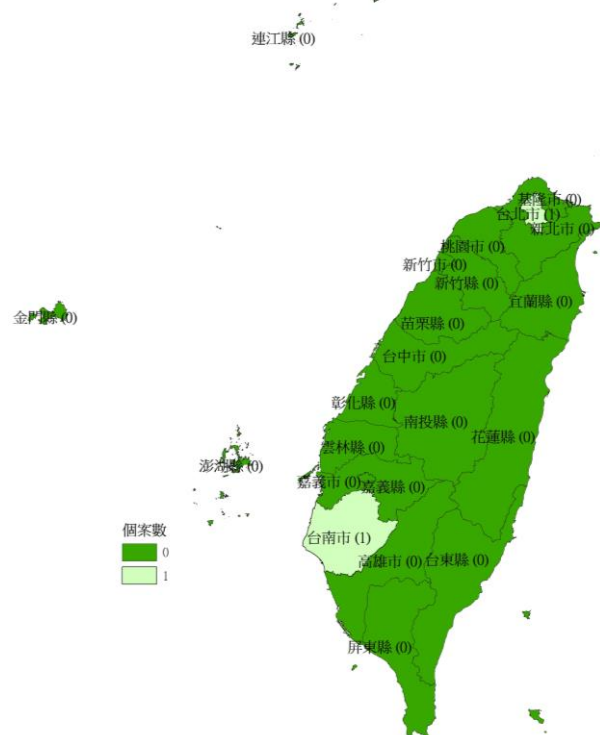
<http://nidss.cdc.gov.tw/ch/SingleDisease.aspx?dc=1&dt=3&disease=0749>

2015年迄今共2例腸病毒重症確定病例；2010-2014年同期累計分別為12、0、71、4、4例；今年腸病毒重症確定個案年齡性別及居住地分布如下。

2015 年台灣腸病毒重症  
年齡性別分布

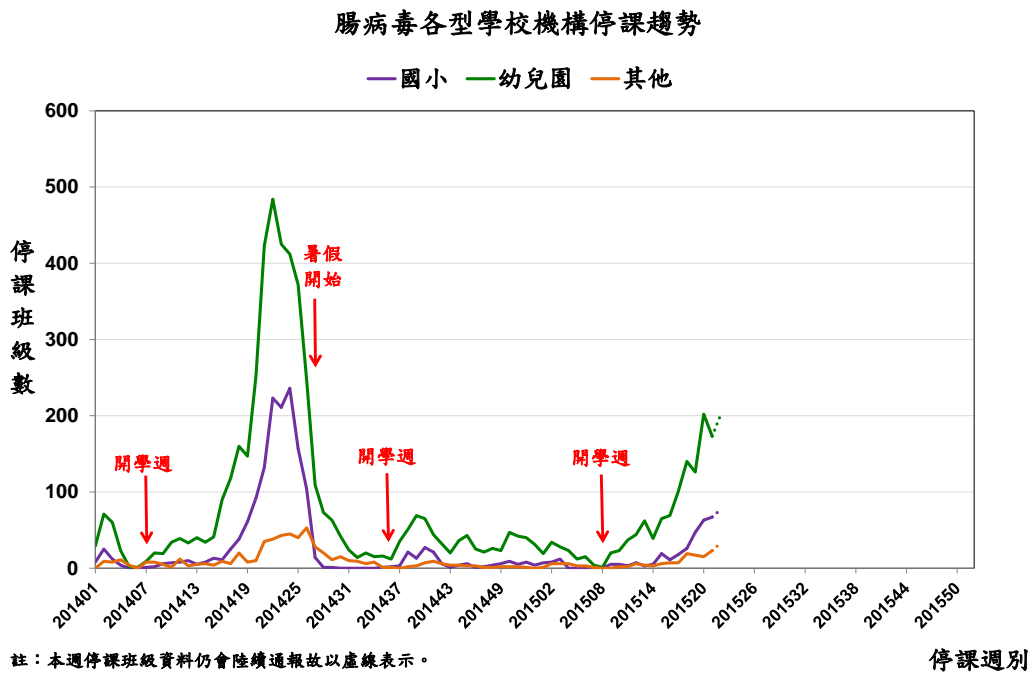
| 年齡(歲) | 男性 | 女性 | 總計 |
|-------|----|----|----|
| <1    | 1  | 1  | 2  |
| 1     | 0  | 0  | 0  |
| 2     | 0  | 0  | 0  |
| 3     | 0  | 0  | 0  |
| 4     | 0  | 0  | 0  |
| 5     | 0  | 0  | 0  |
| 6     | 0  | 0  | 0  |
| 7-9   | 0  | 0  | 0  |
| ≥10   | 0  | 0  | 0  |
| 總計    | 1  | 1  | 2  |

2015 年台灣腸病毒重症  
居住地分布



## 五、停課監視

近期停課班級數呈上升趨勢；第22週停課班級資料仍陸續通報中。



## 國際疫情

1. 中國大陸：疫情上升，截至第22週累計病例數、重症數及死亡數，均低於去年同期；病毒型別以EV-71型為主。
2. 日本：疫情上升，截至第21週累計病例數高於近五年同期，疫情集中西日本地區；病毒型別以CA16為主。
3. 新加坡：疫情上升，現處高點，截至第21週累計病例數約為近五年同期平均的1.6倍。
4. 澳門：疫情上升，截至5/31累計病例數低於去年同期；流行趨勢與2012及2013年相似。
5. 韓國：疫情上升，第22週就診病例千分比低於去年同期。
6. 越南：疫情持續，截至5月底累計病例數較去年同期下降三成。
7. 香港：疫情持續，截至6/4累計32例EV-71型感染個案及108起人口密集機構疫情，與去年同期相當或低於去年同期；迄今7名腸病毒嚴重個案中，約4成(3名)感染EV-71型病毒。

