



## 腸病毒疫情週報

## 國內疫情

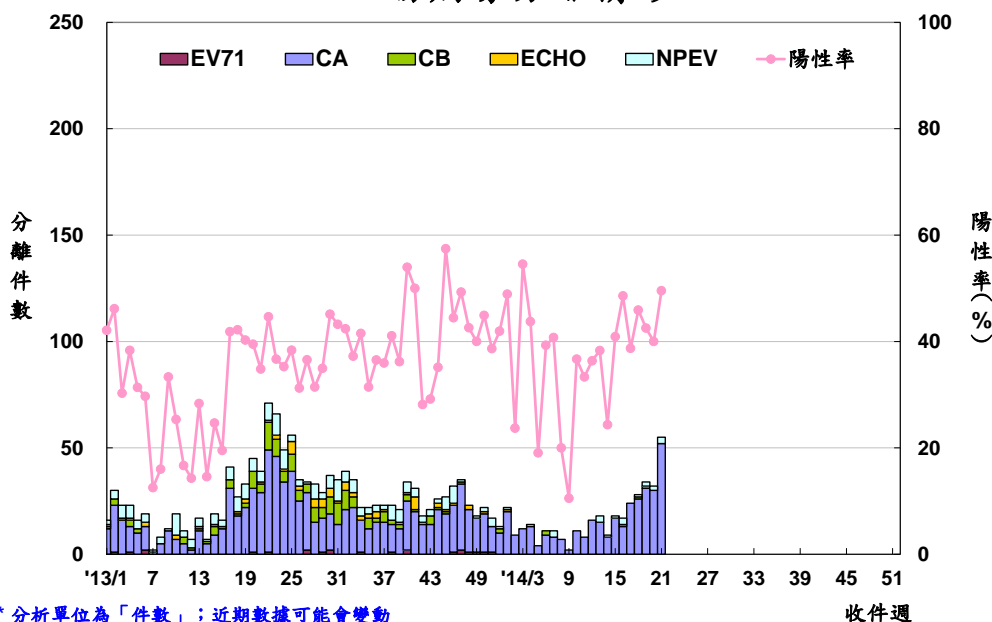
## 疫情現況摘要：

現為腸病毒流行高峰期，無新增腸病毒重症確定病例；第21週社區腸病毒陽性率較前一週上升，主要流行病毒株為克沙奇A型；腸病毒急診病例千分比於今年3月底開始持續上升，4月底進入流行高峰期；2014年迄今共3例腸病毒重症確定病例，感染病毒型別為克沙奇A2型、克沙奇A16型及腸病毒71型各1例。

## 一、社區病毒監測

2014年第21週社區腸病毒陽性率為49.6%(較前一週上升)，第21週腸病毒陽性檢體中94.6%為CA、5.4%為NPEV；本年迄今檢出陽性型別前三位依序為CA10、CA2、CA5。

## 腸病毒分離情形



各型病毒詳細資料可參閱「病毒性感染症合約實驗室檢驗週報」，網址：

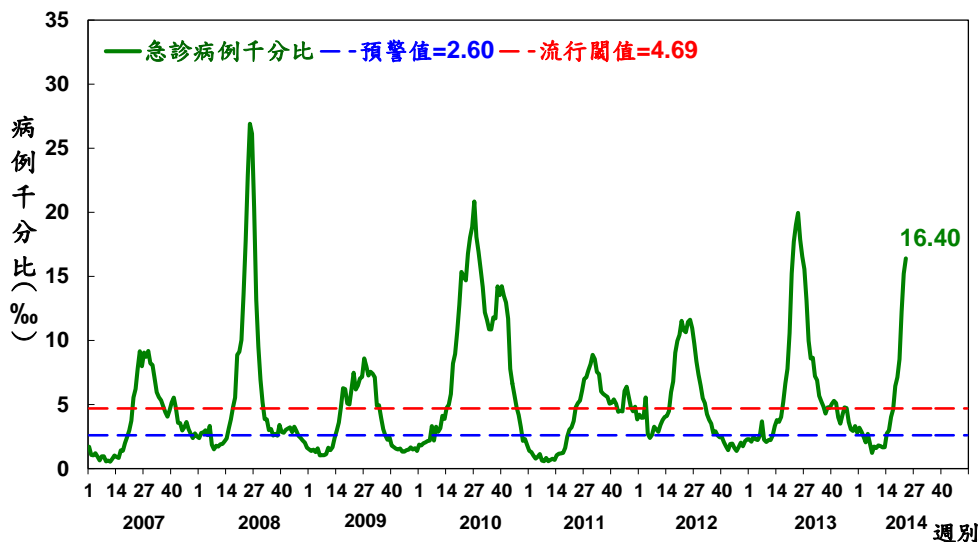
<http://www.cdc.gov.tw/professional/list.aspx?treeid=4C19A0252BBEF869&nowtreeid=250F4B6353598518>



## 二、急診監測

腸病毒就診病例千分比自今年3月底開始上升，4月初進入流行期，於4月底進入流行高峰期。本週台灣腸病毒急診就診病例千分比為16.40，較前一週上升7.8%，目前高於流行閾值，疫情處於流行高峰期，將持續監測疫情及流行病毒株變化。

2007~2014年台灣腸病毒流行趨勢圖-以急診病例千分比分析



預警值、流行閾值之說明：

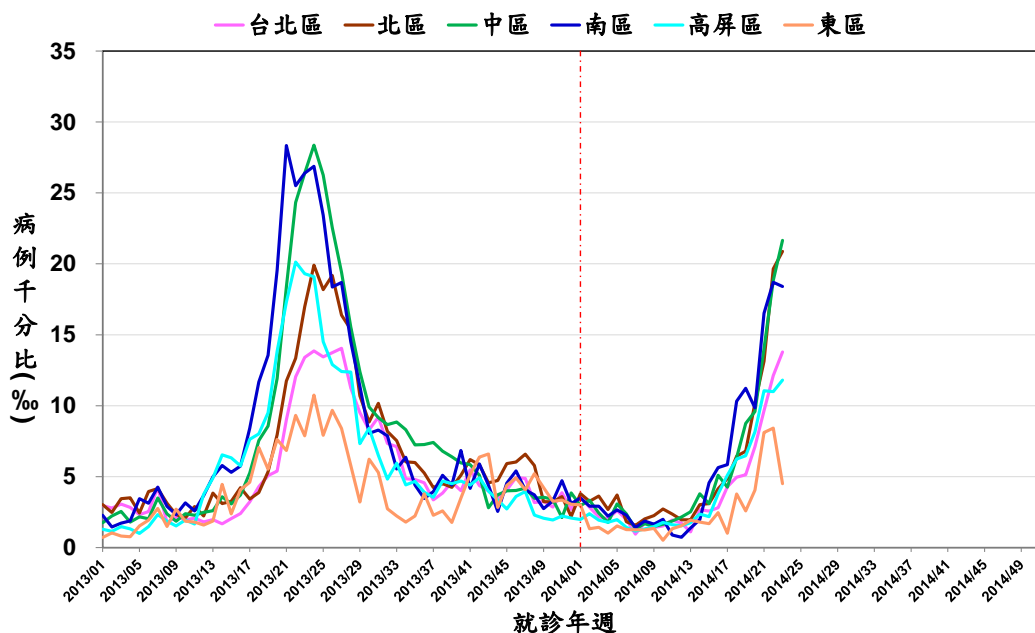
代表意義：就診病例千分比超過預警值代表疫情進入流行期；超過流行閾值代表進入流行高峰期。

計算方式：連續2週社區腸病毒陽性件數占全年腸病毒陽性總件數百分比小於1.92%\*的週別定義為非腸病毒流行週；以近3年非腸病毒流行週之急診病例千分比求算平均值(mean)及標準差(SD)，預警值定義為 mean、流行閾值定義為 mean+1.64\*SD。

註\*：假設全年腸病毒陽性件數平均分布於52週，則每週陽性件數占全年陽性件數百分比之期望值為1/52=1.92%

第23週腸病毒就診病例千分比除南區及東區較前一週下降外，其餘各區均較前一週上升；目前以北區(20.88)、中區(21.65)、南區(18.40)高於全台平均值(16.40)。

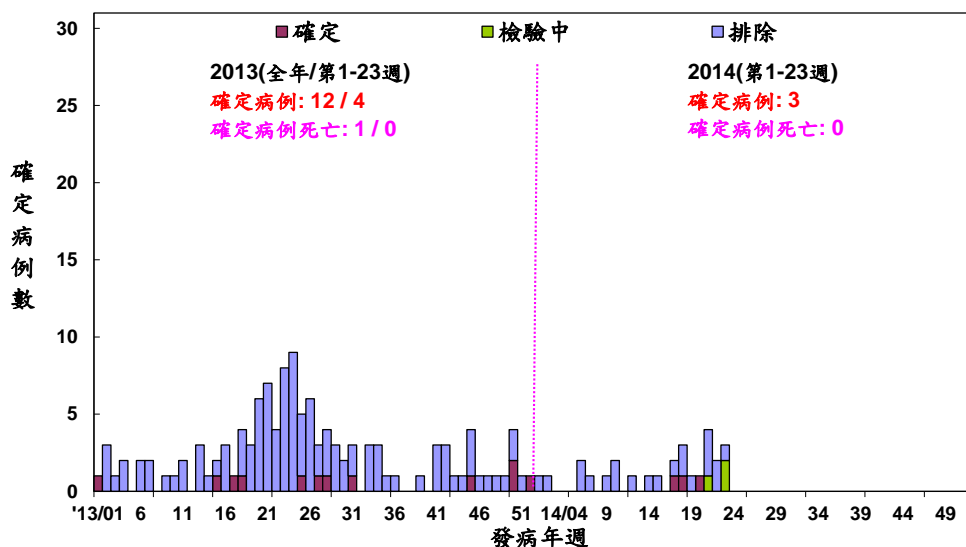
腸病毒地區別急診就診病例千分比監測趨勢圖



### 三、重症監測

第23週無新增腸病毒重症確定病例。2014年迄今共通報27例疑似重症病例，其中3例確定病例，感染病毒型別為克沙奇A2型、克沙奇A16型及腸病毒71型各1例；去年同期累計為4例確定病例。

2013-2014年台灣腸病毒重症疫情趨勢圖



每日最新趨勢圖及病例分布可參閱：

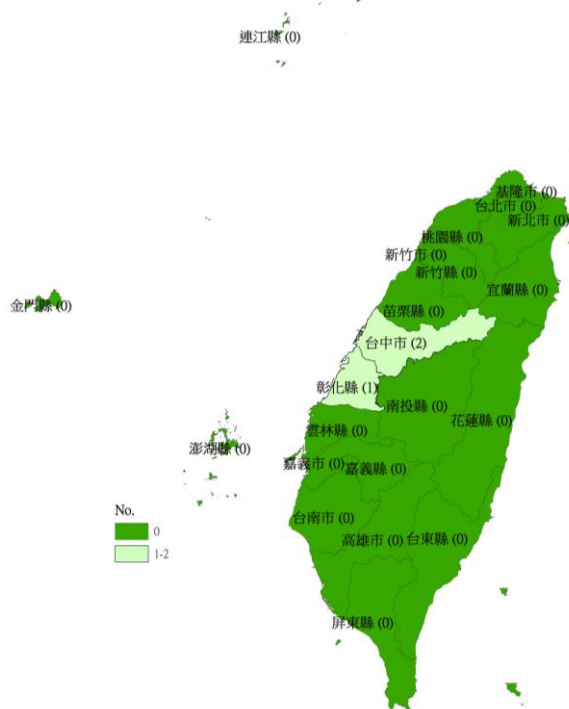
<http://nidss.cdc.gov.tw/SingleDisease.aspx?dc=1&dt=3&disease=0749>

2014年迄今共3例腸病毒重症確定病例；2009-2013年同期(發病週第1-23週)累計分別為22、13、0、72、4例；今年腸病毒重症確定個案年齡性別及居住地分布如下。

2014年台灣腸病毒重症  
年齡性別分布

年齡(歲)	男性	女性	總計
<1	0	1	1
1	0	0	0
2	2	0	2
3	0	0	0
4	0	0	0
5	0	0	0
6	0	0	0
7-9	0	0	0
≥10	0	0	0
總計	2	1	3

2014年台灣腸病毒重症  
居住地分布



## 四、停課監視

第23週停課班級數全台各區均較前一週減少；第23週停課班級資料仍陸續通報中。

第23週各區停課班級數				2014年截至第23週各區停課班級累計數					
區別	幼兒園	國小	其他	小計	區別	幼兒園	國小	其他	小計
台北區	40	4	0	44	台北區	567	130	142	839
北區	88	73	3	164	北區	626	277	31	934
中區	70	30	5	105	中區	406	155	28	589
南區	49	22	0	71	南區	427	131	13	571
高屏區	49	35	1	85	高屏區	357	154	7	518
東區	2	1	0	3	東區	25	4	1	30
小計	298	165	9	472	小計	2408	851	222	3481

註：本署已訂定「腸病毒停課建議標準」，提供各縣市自行制定停課復課決策機制之參考，由各縣市視轄區腸病毒流行情形及疫情幅度，決定是否須採取停課措施。

其他係指除國小及幼兒園之外之所有機構(托兒所、托嬰中心、國中、補習班、療育機構等)

停課資料更新自6/9教保育機構停課通報監測系統，本週停課班級資料仍陸續通報中。

台北區縣市為基隆市、宜蘭縣、台北市、新北市、金門縣、連江縣

北區縣市為桃園縣、新竹市、新竹縣、苗栗縣

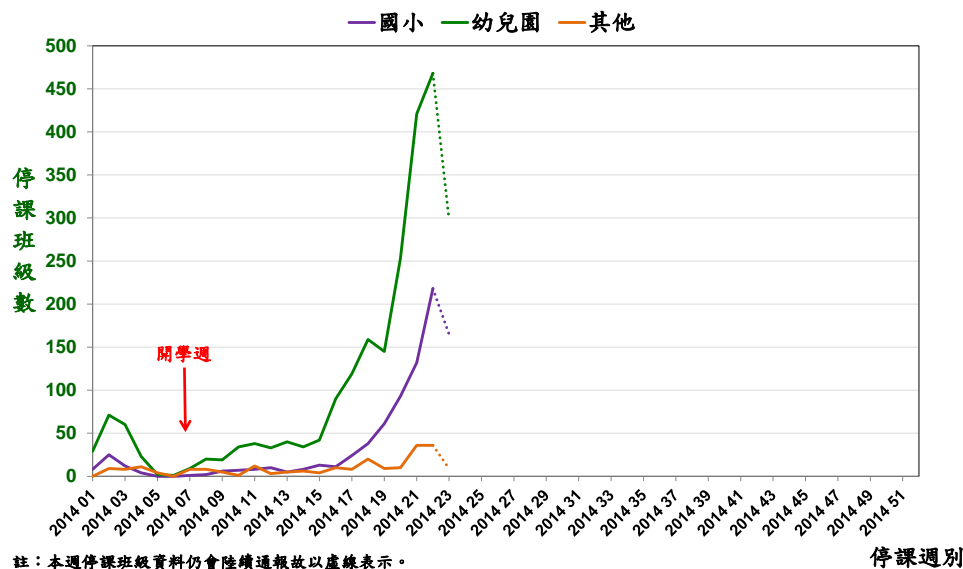
中區縣市為台中市、彰化縣、南投縣

南區縣市為雲林縣、嘉義市、嘉義縣、台南市

高屏區縣市為高雄市、屏東縣、澎湖縣

東區縣市為花蓮縣、台東縣

### 2014年腸病毒各型學校機構停課趨勢



## 國際疫情

1. 中國大陸：今年疫情於5月初達高峰後，呈上下波動，截至6月初累計通報數、重症數、死亡數均較去年同期增加2-3倍；感染病毒型別以EV71型為主。
2. 新加坡：疫情持續上升，已高於流行閾值，截至第22週病例數略高於去年同期。
3. 泰國：今年疫情於5月中旬再度上升，截至第21週累計病例數高於去年同期。
4. 韓國：今年疫情於4月中旬起持續上升，第22週就診病例千分比高於去年同期；感染病毒型別以CA16型為主。
5. 香港、日本、越南近期疫情呈上升趨勢，病例數均低於去年同期；日本感染病毒型別以EV71型為主。

