



國內疫情摘要

第 20 週輕症疫情持續，流感併發重症通報數上升。

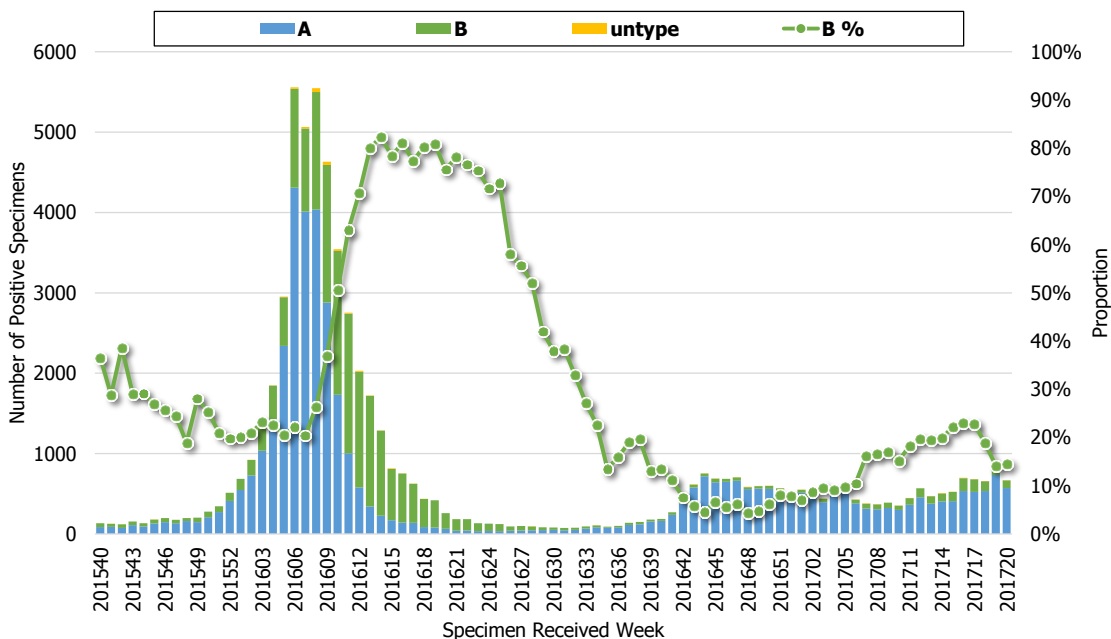
- 第 20 週門急診類流感就診病例百分比及就診總人次較前一週上升。
- 社區流行病毒以 H3N2 為主，近四週抗原性監測資料顯示 74% H3N2 病毒與本流感季疫苗株吻合；未發現抗藥性病毒株。
- 第 20 週流感併發重症通報數上升，新增 25 例流感併發重症確定病例，1 例經審查與流感相關死亡病例。本流感季自 2016 年 7 月 1 日起累計 495 例重症病例，其中 62 例死亡；確定個案感染型別以 H3N2 為主(81%)。
- 預期社區輕症疫情持續，重症可能略升。

病毒監測

流行型別與趨勢

第 20 週實驗室傳染病自動通報系統¹ (LARS) 流感病毒陽性檢體件數較前一週略降，檢出型別以 A 型流感為主，B 型流感病毒陽性佔率為 15%。

流感陽性件數趨勢



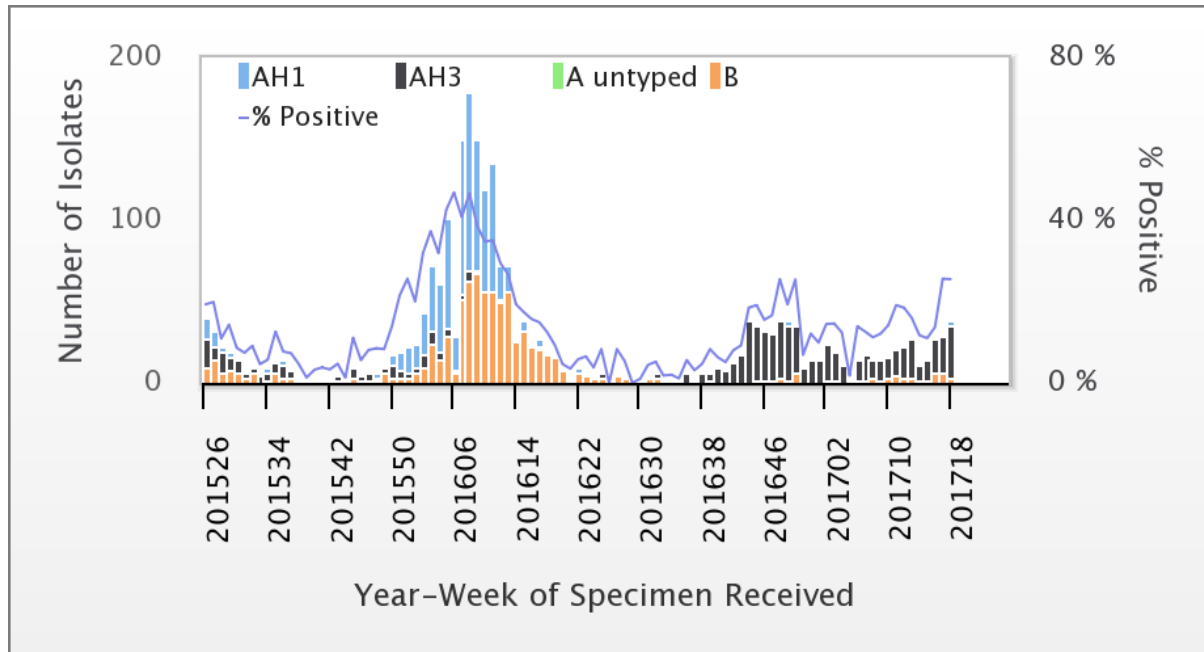
¹為即時反應病毒流行趨勢，本署自 2014 年起建置「實驗室傳染病自動通報系統 (LARS)」，本資料使用 29 家醫院上傳之檢驗陽性數，其中包含醫學中心 17 家。





病毒性感染症合約實驗室²資料顯示，2017年第18週社區流感病毒陽性率為25.5%，陽性檢體中82.1%為H3N2。每週資料可參閱網站：[傳染病統計資料查詢系統](#)。

2015-2017 病毒性感染症合約實驗室 - 流感病毒分型趨勢



病毒抗原性

近四週流感病毒抗原性分析顯示，100% H1N1 型病毒與 2016-2017 流感疫苗株 A/California/7/2009 吻合，74% H3N2 型病毒與 2016-2017 流感疫苗株 A/Hong Kong/4801/2014 吻合，100% B 型/Victoria 流感病毒分離株與 2016-2017 流感疫苗株 B/Brisbane/60/2008 吻合。

病毒抗藥性

2016年10月1日至今未檢出克流感[Oseltamivir]抗藥性病毒株。分析結果如下表：

流感型別	檢驗數(n)	病毒抗藥性, n (%)
		Oseltamivir
A (H1N1)	11	0
A (H3N2)	178	0
B	34	0

²為監測社區流感病毒之次分型、抗原性、抗藥性之變化，本署自1999年3月起建置「病毒性感染症合約實驗室」，委託8家醫學中心，由各醫院病毒實驗室及其周邊採檢點組成主動監視系統。



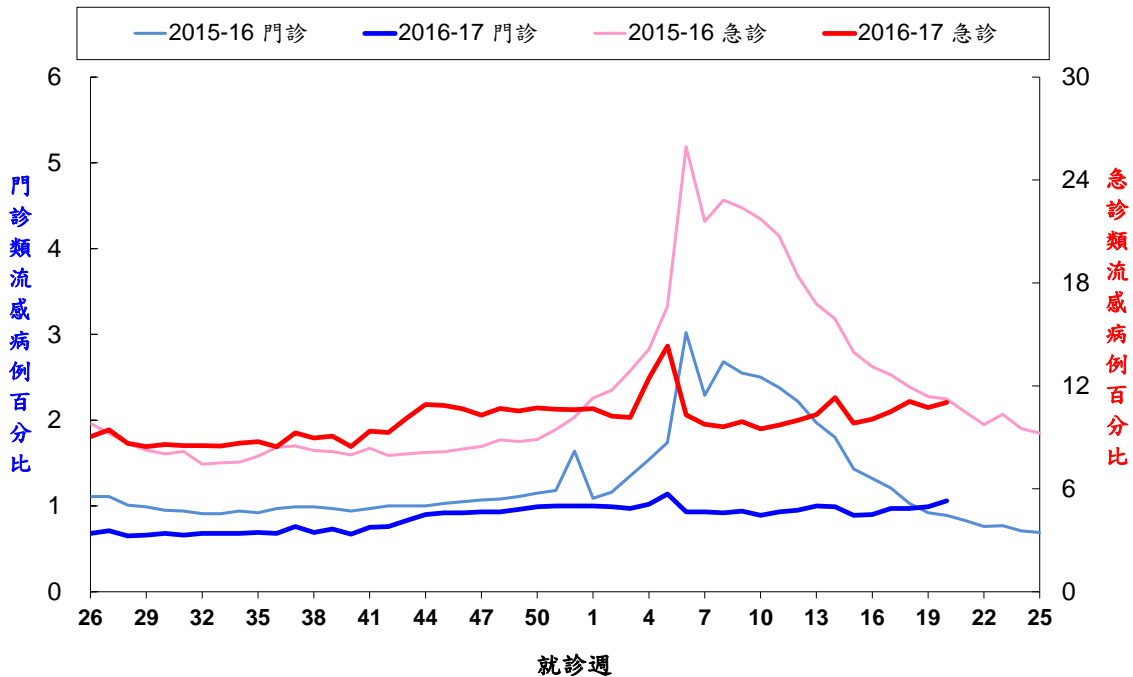


類流感監測

第 20 週急診類流感就診病例百分比為 11.04，門診類流感就診病例百分比為 1.06，均較前一週上升。

門診及急診類流感病例百分比

2015/7/1 至今



*因應健保署轉換疾病分類代碼為 ICD-10，2016 年健保資料統計改以 ICD-10 為主。

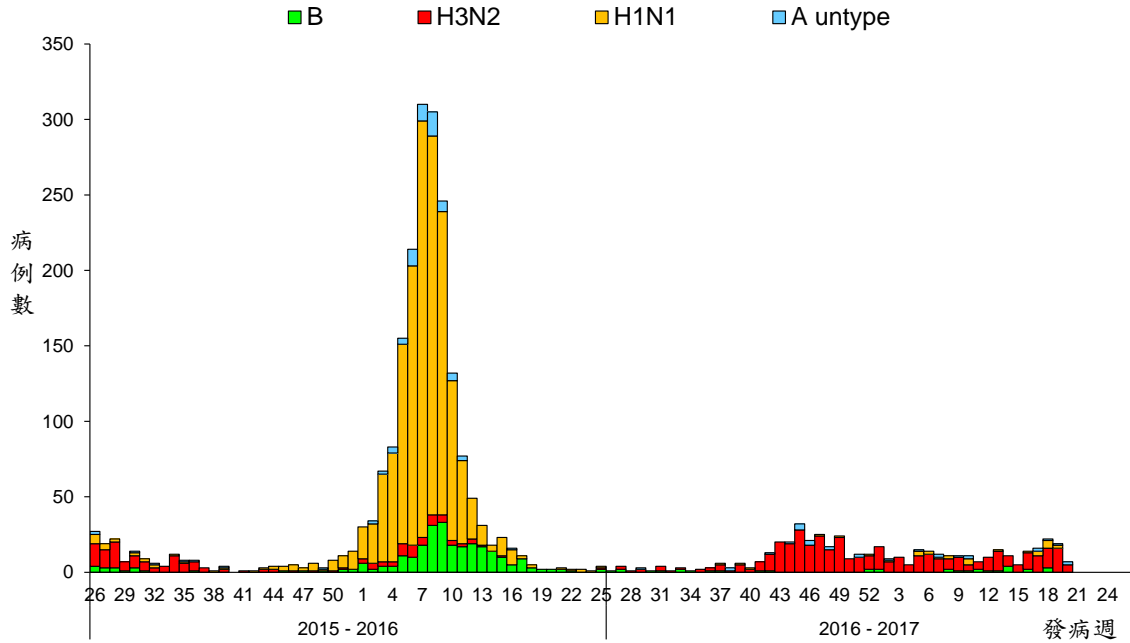
流感併發重症通報

第 20 週流感併發重症通報數上升，新增 25 例確定病例(19 例 H3N2、2 例 H1N1、4 例 A 未分型)，新增 1 例經審查與流感相關死亡病例(H3N2)。本流感季自 2016 年 7 月 1 日起累計 495 例確定病例 (81% H3N2)，其中 85% 個案未接種本流感季疫苗，各年齡層病例數及年齡別發生率均以 65 歲以上為高；累計 62 例經審查與流感相關死亡 (76% H3N2)，其中 79% 未接種本流感季疫苗。





流感併發重症確定病例數趨勢 - 依發病週 2015/7/1 至今



*病例定義為出現類流感症狀後兩週內因併發症(如肺部併發症、神經系統併發症、侵襲性細菌感染、心肌炎或心包膜炎等)而需加護病房治療或死亡，且經實驗室確診為流感病毒感染。

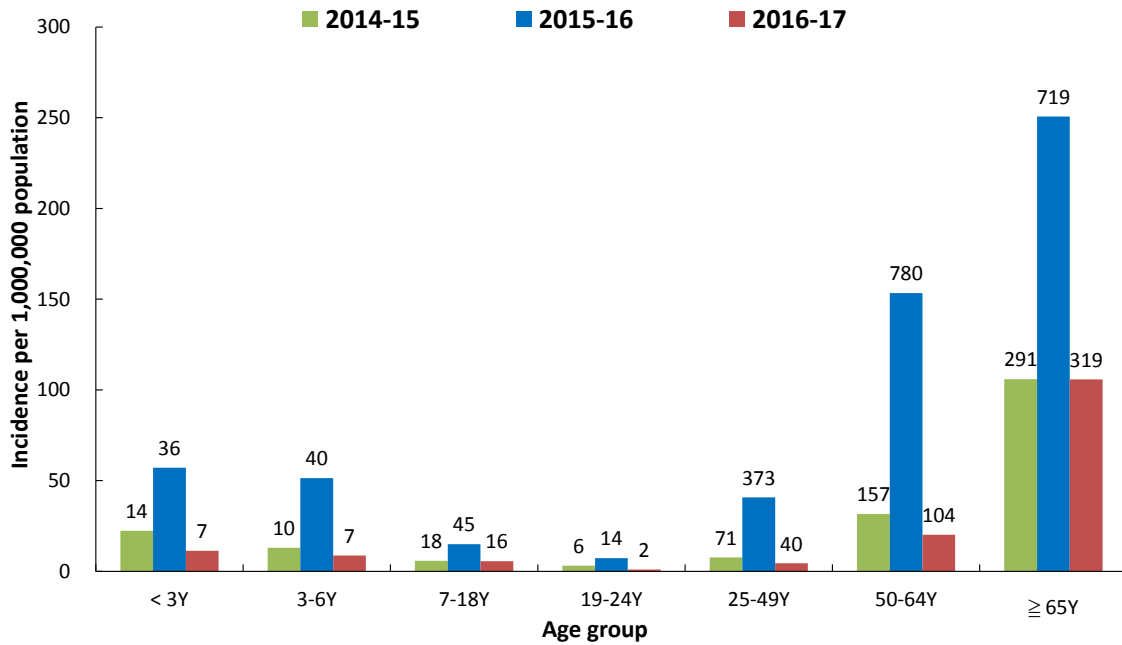
本流感季流感併發重症確定病例 2016/7/1 至今

年齡別	病例數	死亡數	每百萬人口 累積發生率	每百萬人口 累積死亡率
小於 3 歲	7	0	11.3	0.0
3-6 歲	7	1	8.7	1.2
7-18 歲	16	1	5.5	0.3
19-24 歲	2	0	1.0	0.0
25-49 歲	40	4	4.4	0.4
50-64 歲	104	11	20.2	2.1
65 歲以上	319	45	105.8	14.9
總計	495	62	21.1	2.6





流感併發重症確定病例 - 同期年齡別發生率 2016/7/1 至今



*標識數字為該年齡分層病例數。





肺炎及流感死亡監測

近2週因肺炎及流感死亡人數上升。各年齡別(0-49, 50-64, 65歲以上)死因提及肺炎及流感死亡數以65歲以上最高。

全國肺炎及流感死亡監測
死亡日期截至 2017/5/13

