

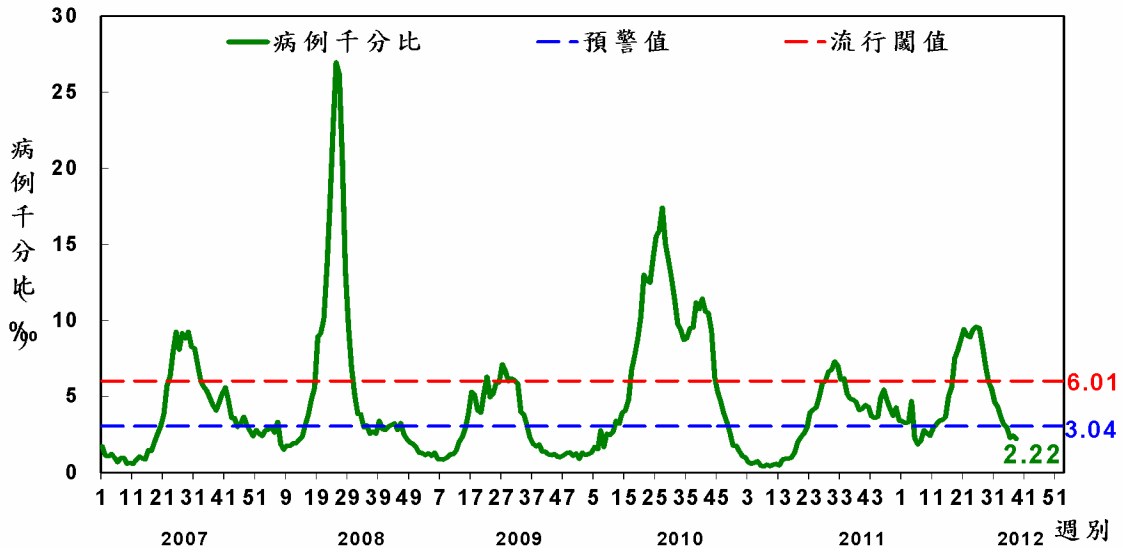


腸病毒疫情週報

國內疫情

一、急診監測

手足口病及疱疹性咽峽炎近四週急診病例比率為 2.95, 2.27, 2.42, 2.22，目前疫情已趨緩，開學後疫情雖略有波動，但研判疫情上升幅度不大。



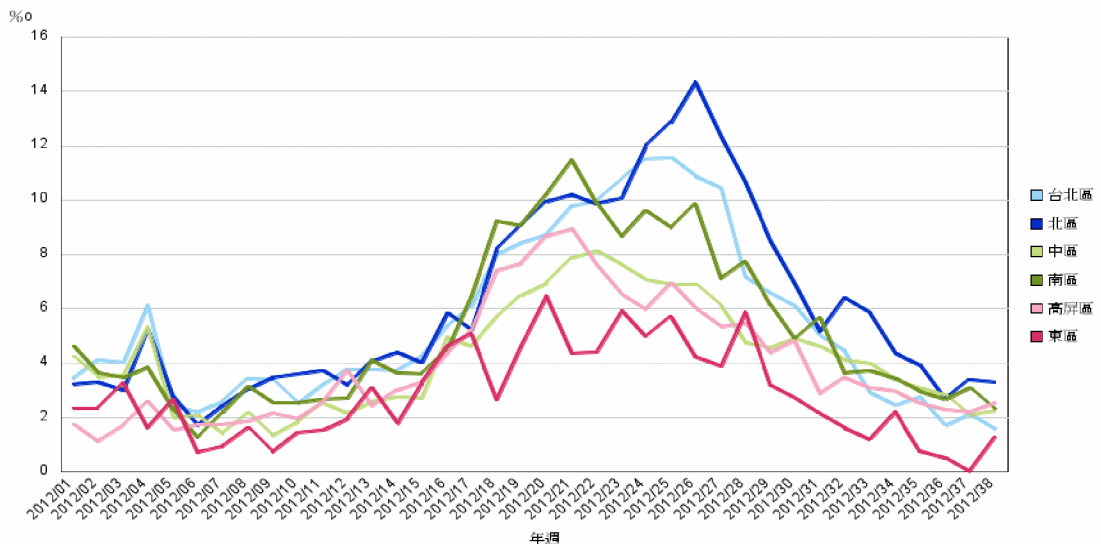
預警值、流行閾值之說明：

代表意義：就診病例千分比超過預警值代表疫情進入流行期，超過流行閾值代表進入流行高峰期。
 計算方式：以過去五年之就診率求算平均值mean1（各週就診病例千分比總和/總年週數），將週就診率超過mean1的週別，以mean1代替該週就診率再求算mean2（經mean1調整後的各週就診率總和/總年週數）。用mean1調整後的各週就診率求算標準差SD。預警值=mean2，流行閾值=mean2+2SD。

各區急診監視

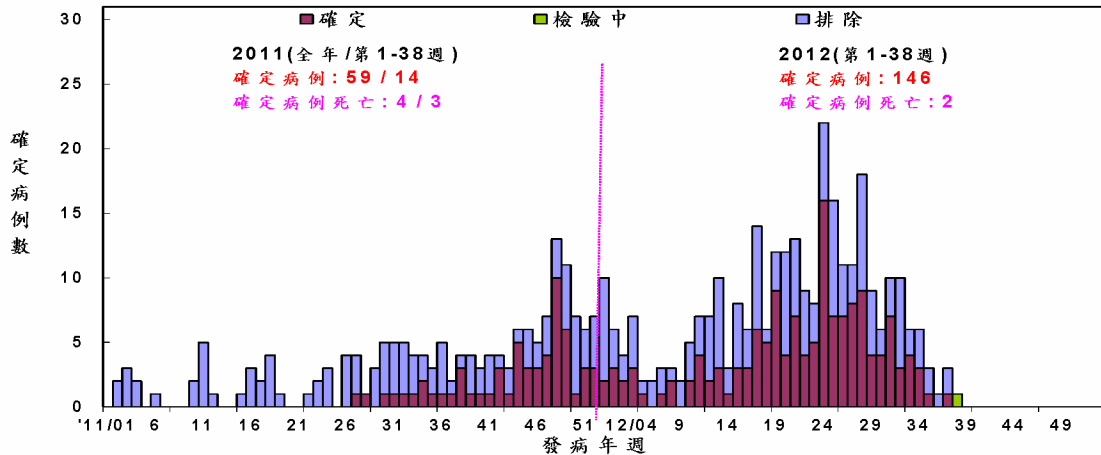
手足口病及疱疹性咽峽炎急診病例千分比，中區、高屏區、東區較前一週上升。

2012/01-2012/38腸病毒地區別就診千分比監測趨勢圖



二、重症監測

本年截至 9/24 止，共通報 292 例疑似腸病毒重症病例，其中 146 例確定，2 例死亡。感染型別：139 例為 EV71，1 例為 EV71 及 CA2，1 例為 EV71 及 CB3，1 例為 EV71 及 CB4，1 例為 EV71 及 Adenovirus，2 例為 CA2，1 例為 Echo6。死亡病例均為感染 EV71。

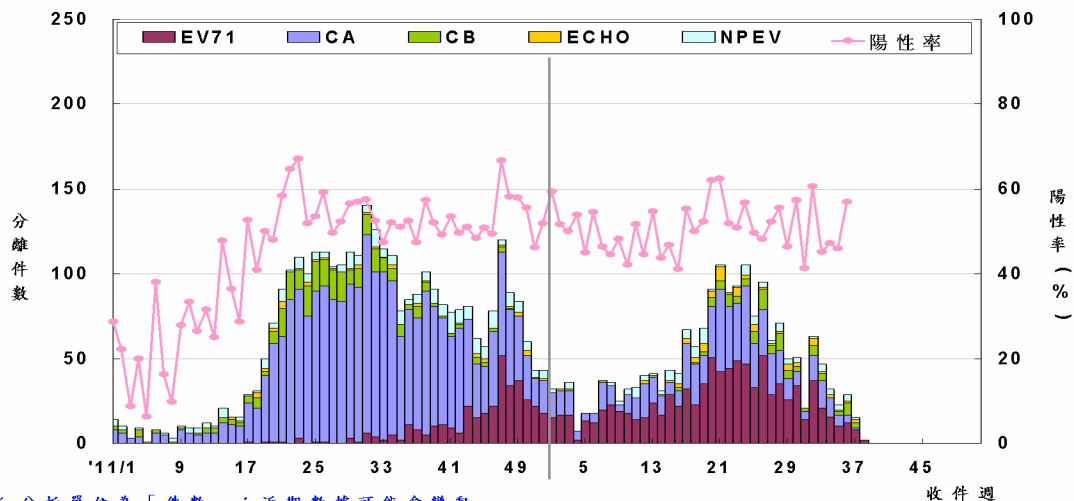


每日最新趨勢圖及病例分布可參閱：

http://nidss.cdc.gov.tw/SingleDisease.aspx?Pt=s&dc=1&dt=3&disease=0749&d=3&i=all&s=determined_cnt&rk=W

三、病毒監測

2012 年第 36 週社區腸病毒陽性率為 56.9% (較前週上升 23.6%)，EV71 占 41.4%、克沙奇 A 型占 24.1%。上週新增 17 件 EV71，以彰化縣 5 件，南投縣、高雄市、台南市、台北市、台中市各 2 件。本年累計檢出 929 件 EV71 陽性檢體，件數較多的縣市有台中市(147 件)、桃園縣(120 件)、新北市(106 件)、宜蘭縣(77 件)、台南市(77 件)、彰化縣(77 件)、台北市(70 件)、雲林縣(50 件)、高雄市(45 件)、南投縣(29 件)、屏東縣(26 件)、新竹市(26 件)、苗栗縣(25 件)。



* 分析單位為「件數」；近期數據可能會變動。

各型病毒詳細資料可參閱「病毒性感染症合約實驗室檢驗週報」，網址：

<http://www.cdc.gov.tw/professional/list.aspx?treeid=4C19A0252BBEF869&nowtreeid=34330F12>



四、停課監視

區 別	本週新增班級數					本年累計 班級數
	國小	幼稚園	托兒所	其他	小計	
臺北區(基隆市、宜蘭縣、臺北市、 新北市、金門縣、連江縣)	0	2	4	0	6	2,513
北區(桃園縣、新竹市、新竹縣、 苗栗縣)	8	4	4	0	16	979
中區(臺中市、彰化縣、南投縣)	2	2	3	2	9	619
南區(雲林縣、嘉義市、嘉義縣、 臺南市)	1	0	3	0	4	605
高屏區(高雄市、屏東縣、澎湖縣)	3	5	0	0	8	587
東區(花蓮縣、臺東縣)	0	0	0	0	0	54
總 計	14	13	14	2	43	5,357

- 本局已訂定「腸病毒停課建議標準」，提供各縣市自行制定停課復課決策機制之參考，由各縣市視轄區腸病毒流行情形及疫情幅度，決定是否須採取停課措施。
- 因衛生局進行資料維護，故數據有所異動。

國際疫情

- 一、新加坡：本年第37週通報567例手足口病，病例數連續3週增加，接近警戒值603例；
本年累計通報32,703例，去年同期13,054例。

