



國內疫情總結：2016 年第 9 週（2016 年 2 月 28 日至 2016 年 3 月 5 日）

目前整體疫情緩降。近期流行病毒株仍以 A 型 H1N1 為主，且與疫苗株相近，惟 B 型比例有上升趨勢，將延緩輕症下降趨勢，但對重症及死亡衝擊有限。本季未檢出抗藥性病毒株。

- 2016 年第 7 週社區流感病毒陽性率為 39.3%，檢出陽性檢體中以 H1N1 型為主，B 型比例出現上升趨勢。
- 2016 年第 9 週新增 314 例流感併發重症確定病例，新增 37 例經審查與流感相關死亡病例。自 2015 年 7 月 1 日起累計 1423 例流感併發重症病例，121 例流感併發重症死亡病例。
- 2016 年第 9 週門急診類流感就診病例百分比，較前一週下降。

病毒監測

	2016 年第 7 週	2015/7/1 起累積資料
總檢驗檢體數	366	4459
陽性檢體數 (%)	144(39.3)	792(17.8)
陽性檢體病毒分型		
A 型流感 (佔陽性檢體%)	93(64.6)	551(69.6)
A (H1N1) (佔 A 型流感%)	89(95.7)	381(69.1)
A (H3N2)	4(4.3)	170(30.9)
無法分型	0(0)	0(0)
尚未分型	0(0)	0(0)
B 型流感	51(35.4)	241(30.4)

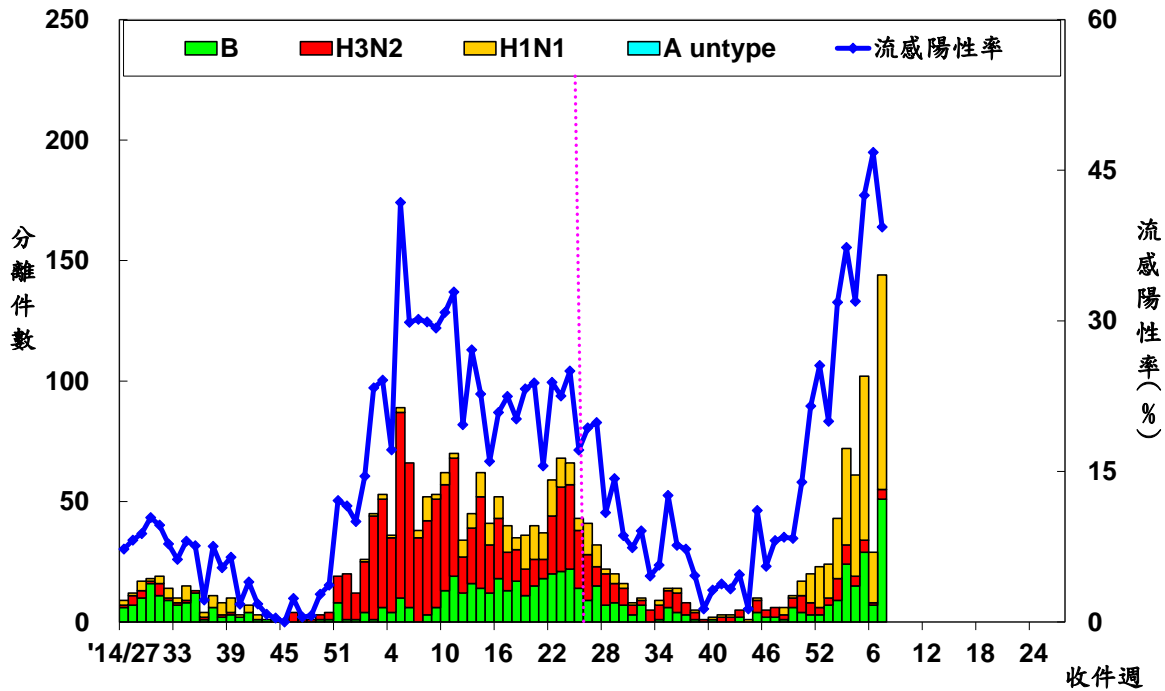
*因應健保署轉換疾病分類代碼為 ICD-10，2016 年健保資料統計改以 ICD-10 為主。





病毒分析：2015 年 10 月 1 日迄今共分型 156 株流感病毒。在已分型病毒中，93.8% H1N1 型病毒與 2015-2016 流感疫苗株 A/California/7/2009 吻合，100% H3N2 型病毒與 2015-2016 流感疫苗株 A/Switzerland/9715293/2013 吻合；60.9% B 型病毒與 2015-2016 流感疫苗株 B/Phuket/3073/2013-like 吻合。

全國病毒合約實驗室 2014-2016 流感病毒分型趨勢圖



病毒抗藥性：

2015 年 10 月 1 日至今未檢出克流感[Oseltamivir]抗藥性病毒株。分析結果如下表：

	檢驗數(n)	病毒抗藥性, n (%)
		Oseltamivir
A (H1N1)	42	0
A (H3N2)	37	0
B	26	0

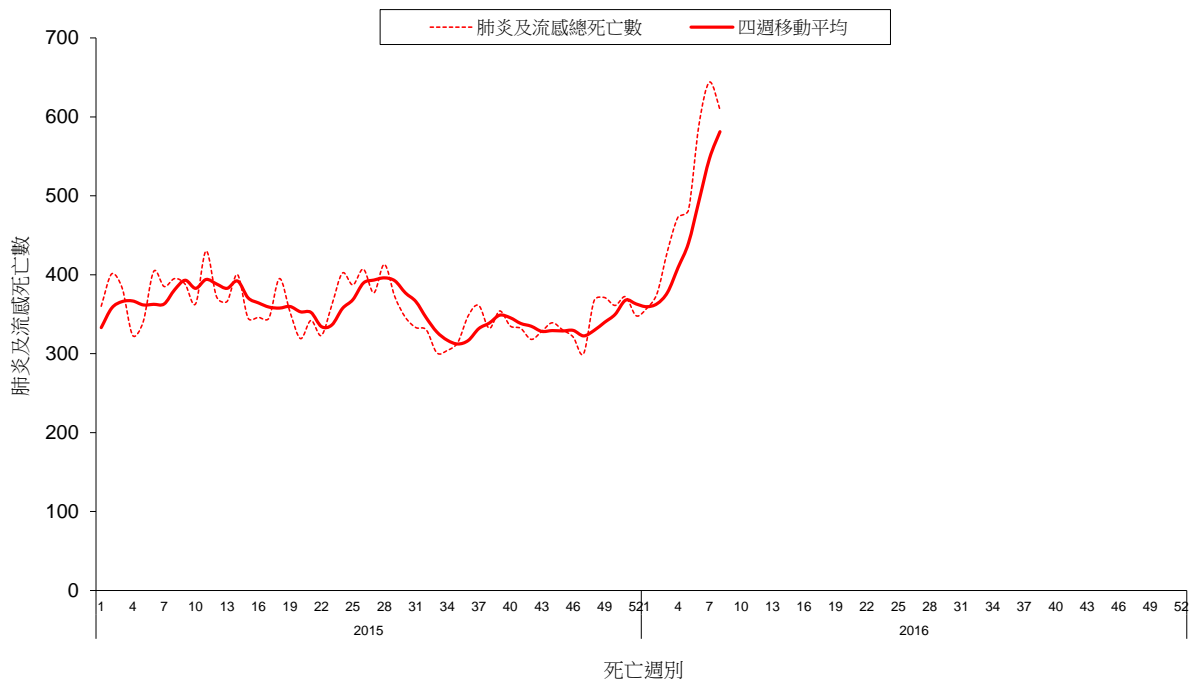




肺炎及流感死亡監測

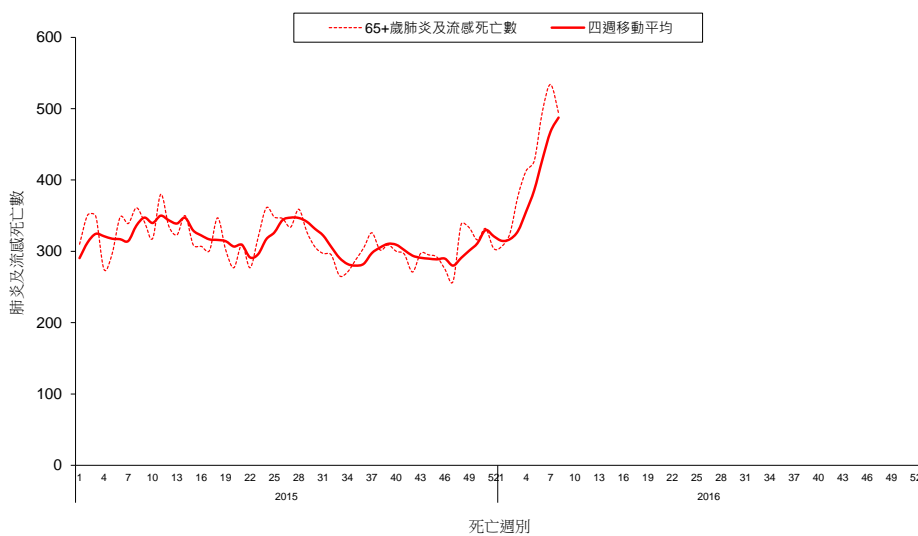
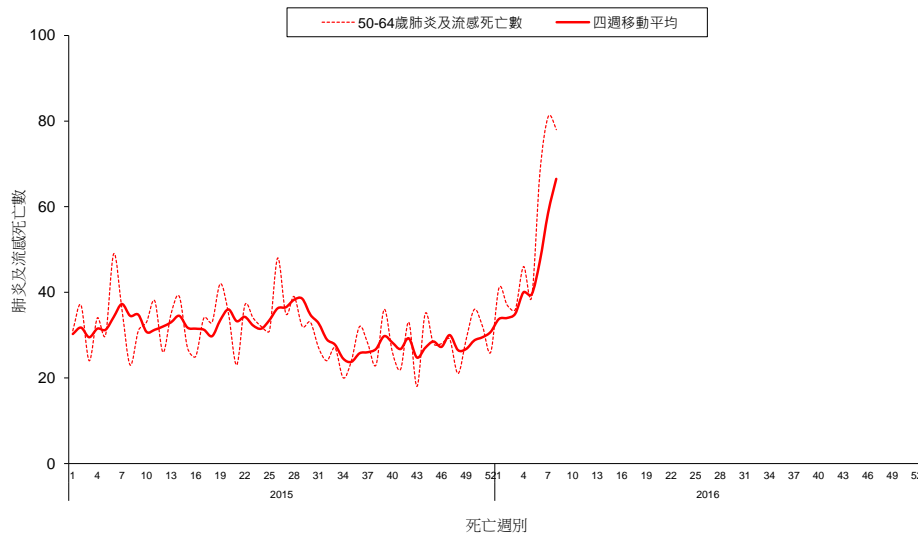
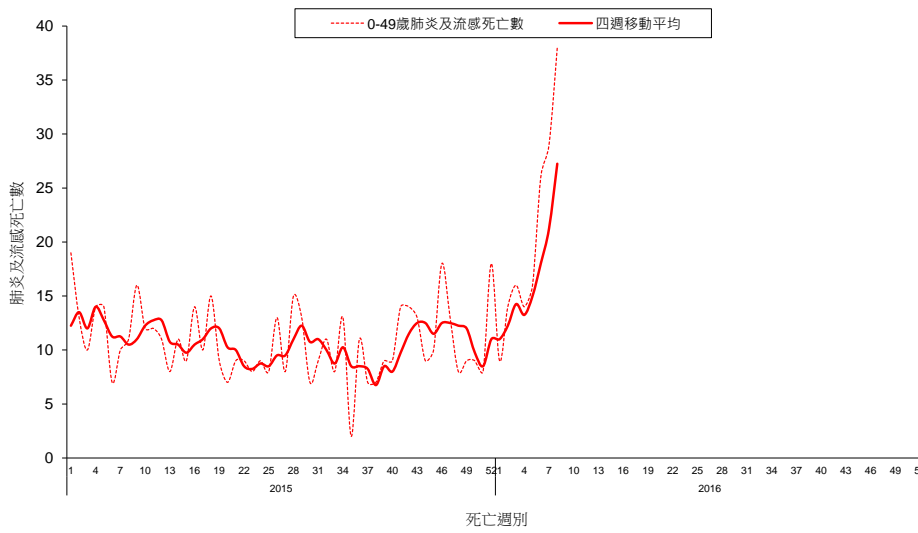
各年齡層趨勢均上升。各年齡別（0-49，50-64，65 歲以上）死因提及肺炎及流感死亡數以 65 歲以上最高。

全國肺炎及流感死亡監測 死亡日期截至 2016/2/27





全國肺炎及流感死亡年齡別監測 死亡日期截至 2016/2/27



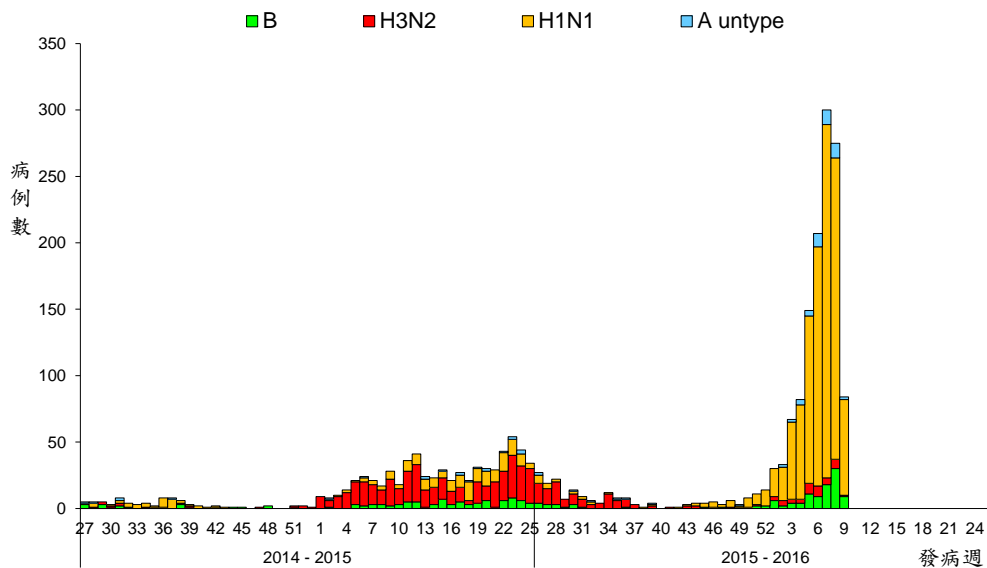


流感併發重症通報

2016 年第 9 週新增 314 例流感併發重症確定病例，包含 268 例 H1N1 型、6 例 H3N2 型、11 例 A 未分型、29 例 B 型；新增 37 經審查與流感相關死亡病例，分別為 30 例 H1N1 型、1 例 H3N2 型、1 例 A 未分型、5 例 B 型。自 2015 年 7 月 1 日起累計共 1423 例確定病例，121 例流感併發重症死亡病例。本季各年齡層重症發生率為近三年來最高，並以中壯年族群上升較多。

流感併發重症依發病週個案數

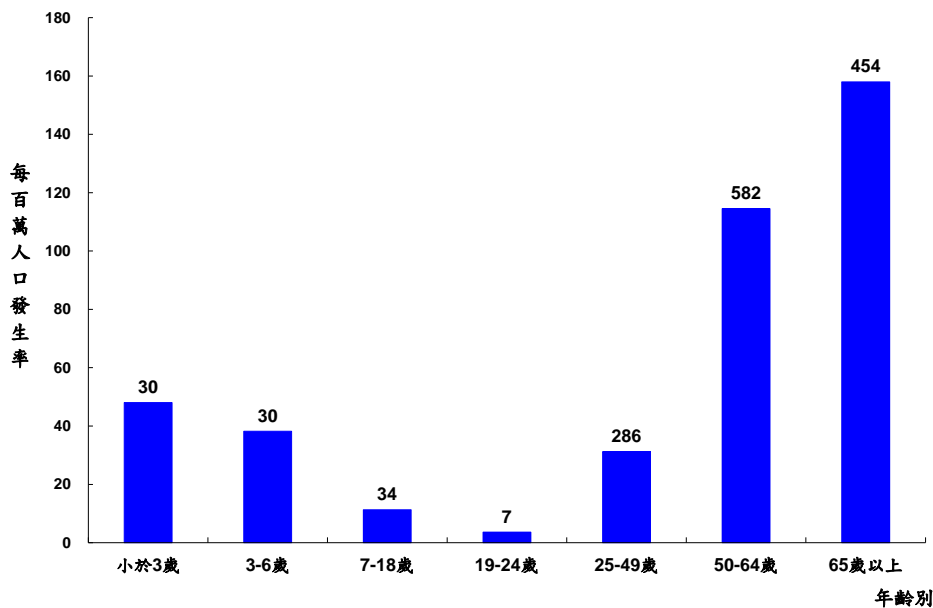
2014/7/1 至今



*病例定義為出現類流感症狀後兩週內因併發症(如肺部併發症、神經系統併發症、侵襲性細菌感染、心肌炎或心包膜炎等)而需加護病房治療或死亡，且經實驗室確診為流感病毒感染。

流感併發重症依年齡別發生率

2015/7/1 至今



*標識數字為該年齡分層病例數。



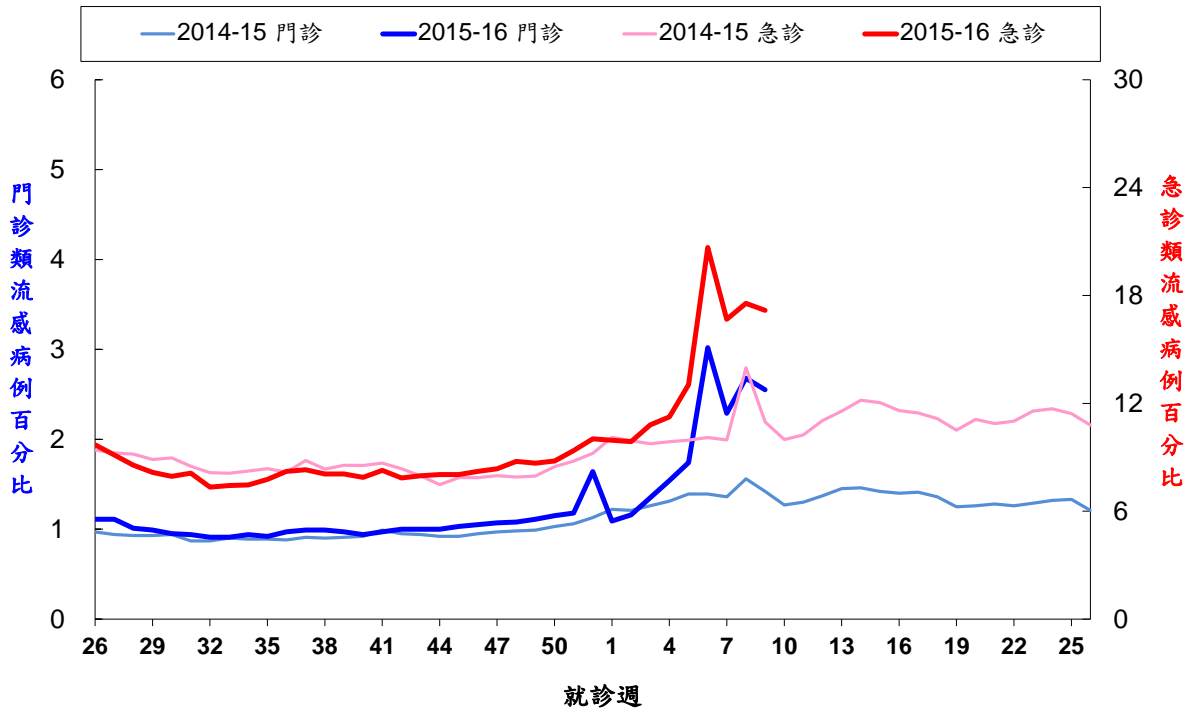


門診及急診類流感監測

第 9 週門急診類流感就診病例百分比較前一週下降。

門診及急診類流感病例百分比

2014/7/1 至今



*因應健保署轉換疾病分類代碼為 ICD-10，2016 年健保資料統計改以 ICD-10 為主。

