



國內疫情總結

2010 年第 30 週 (7 月 25 日至 31 日) 台灣流感疫情與前一週相比上升，社區流行病毒株仍以 B 型季節流感為主，AH3 季節流感於近期有快速增加趨勢。

- 2010 年第 28 週至 30 週共檢驗 577 件呼吸道檢體，其中 98 (17%) 件為流感病毒陽性，20 (4%) 件為 H1N1 新型流感病毒陽性，36 (6%) 件為 AH3 流感病毒陽性，42 (7%) 件為 B 型流感病毒陽性。H1N1 新型流感病毒佔所有已分型 A 型流感病毒 36% (95% 信賴區間為 23% 到 50%)。
- 自 2009 年 7 月 1 日起累計共 1418 例流感住院病例，其中 954 例為 H1N1 新型流感住院病例 (46 例死亡，死亡率為每百萬人人口 1.99 例)，自 2010 年第 15 週起，流感住院病例以 B 型季節流感為主，近幾週以 AH3 季節流感為主。2010 年第 30 週新增 7 例 H1N1 新型流感住院病例，22 例 AH3 流感住院病例，及 8 例 A 型未分型流感住院病例。
- 2010 年第 29 週死因提及肺炎及流感之死亡病例數 241 例，高於去年同期 (220 例)。
- 門診類流感每週就診人數約為 47,007 人，就診率為 1.12%，與前一週 (1.04%) 相比上升 8%。
- 急診類流感就診率為 11.44%，與前一週 (11.55%) 相比下降 1%。

病毒監測

2010 年第 28 週至 30 週共檢驗 577 件呼吸道檢體，其中 98 (17%) 件為流感病毒陽性，20 (4%) 件為 H1N1 新型流感病毒陽性，36 (6%) 件為 AH3 流感病毒陽性，42 (7%) 件為 B 型流感病毒陽性。從全國合約實驗室通報至台灣疾病管制局資料顯示，H1N1 新型流感病毒佔所有已分型 A 型流感病毒 36% (95% 信賴區間為 23% 到 50%)。過去 3 週及 2009 年 6 月 1 日起合約實驗室病毒檢驗結果整理如下表。

	第 28 到 30 週	2009/6/1 起累積資料
總檢驗檢體數	577	17564
陽性檢體數 (%)	98(17)	4392(25)
陽性檢體病毒分型		
A 型流感		
新型流感 H1N1	20(36)	3349(90)
季節流感 H3	36(64)	288(8)
季節流感 H1	0(0)	11(<1)
無法分型	0(0)	67(2)
尚未分型	0(0)	0(0)
B 型流感	42(43)	677(15)

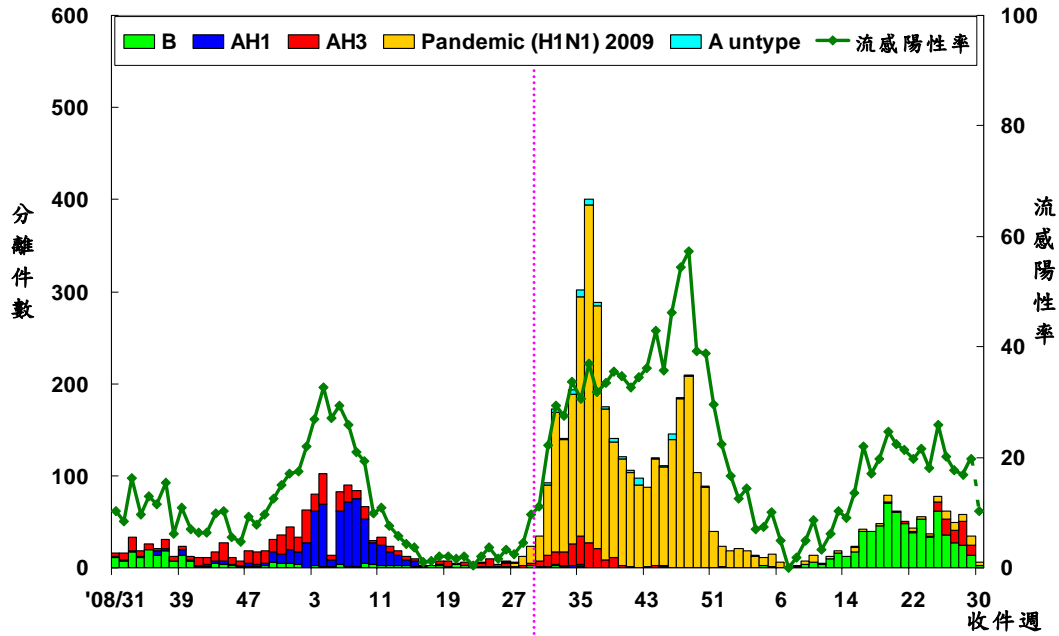
病毒分析：2009 年 6 月 1 日至今共分型 268 株流感病毒 (1 株為 A 型季節流感 H1，23 株為 A 型季節流感 H3 病毒，74 株為 B 型季節流感病毒，168 株為 H1N1 新型流感病毒)。在已分型病毒中，AH1 型季節流感無與 2009-2010 季節流感 H1 疫苗株 A/Brisbane/59/2007 吻合之病毒株；AH3 型季節流感有 3 (13%) 株與 2009-2010 季節流感 H3 疫苗株 A/Brisbane/10/2007 吻合；B 型季節流感中有 64 (86%) 株與 2009-2010 季節流感 B 疫苗株 B/Brisbane/60/2008 吻合；168 (100%)





株 H1N1 新型流感病毒皆與疫苗株 A/California/07/2009 吻合。

全國病毒合約實驗室 2008-2010 流感病毒分型趨勢圖



病毒抗藥性：2009 年 6 月 1 日至今共分析了 16 株季節流感 H3N2 與 1,190 株 H1N1 新型流感病毒對神經胺酶抑制劑（克流感[oseltamivir]和瑞樂沙[zanamivir]）以及 M2 蛋白抑制劑 (adamantanes)的抗藥性。病毒抗藥性的分析結果如下表。

	檢驗數(n)	病毒抗藥性, n (%)		檢驗數(n)	病毒抗藥性, n(%)
		Oseltamivir	Zanamivir		Adamantanes
新型流感 H1N1	1,190	8 (0.7) [*]	0 (0)	168	168 (100)
季節流感 H3	16	0 (0)	0 (0)	16	16 (100)

^{*}個案抗藥病毒株均於使用 oseltamivir 治療後檢出



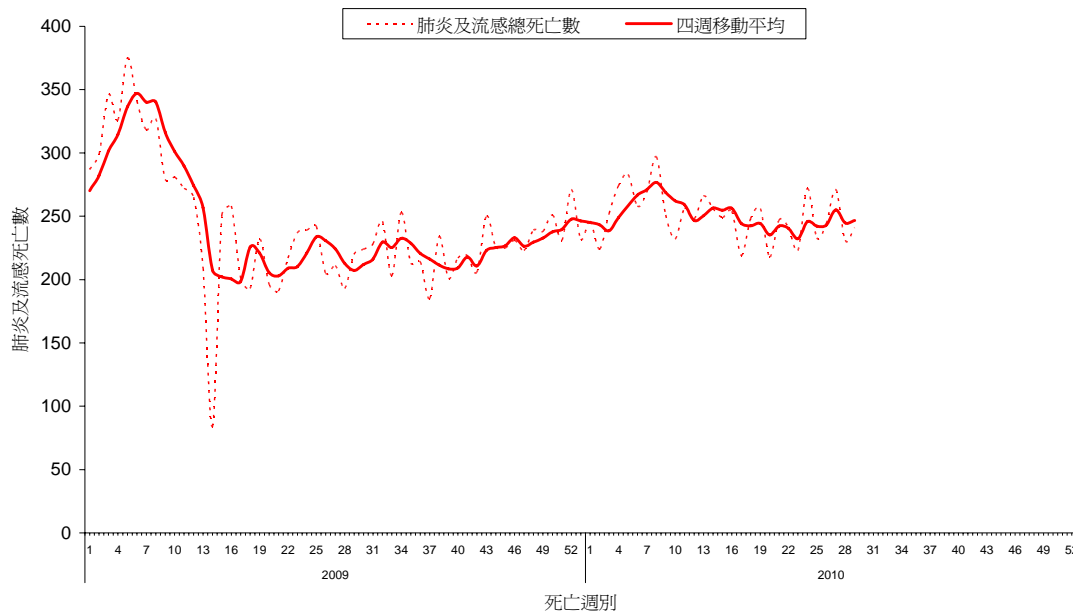


肺炎及流感死亡監測

2010 年第 29 週共有 241 例死因提及肺炎及流感之病例，該週肺炎及流感死亡病例數高於去年同期（220 例）。各年齡別（0-49，50-64，65 歲以上）死因提及肺炎及流感死亡數以 65 歲以上最高。

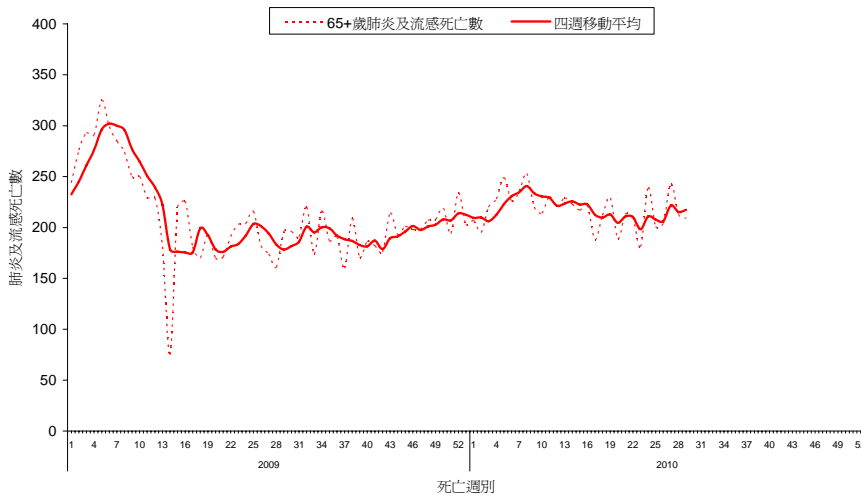
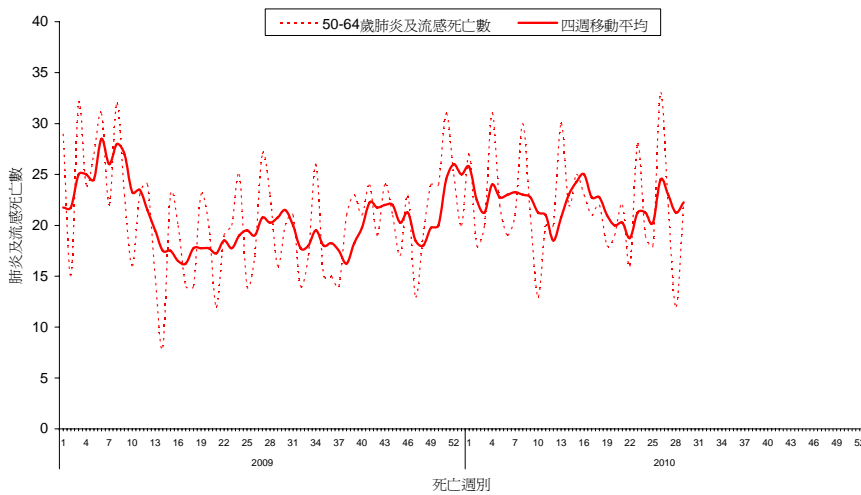
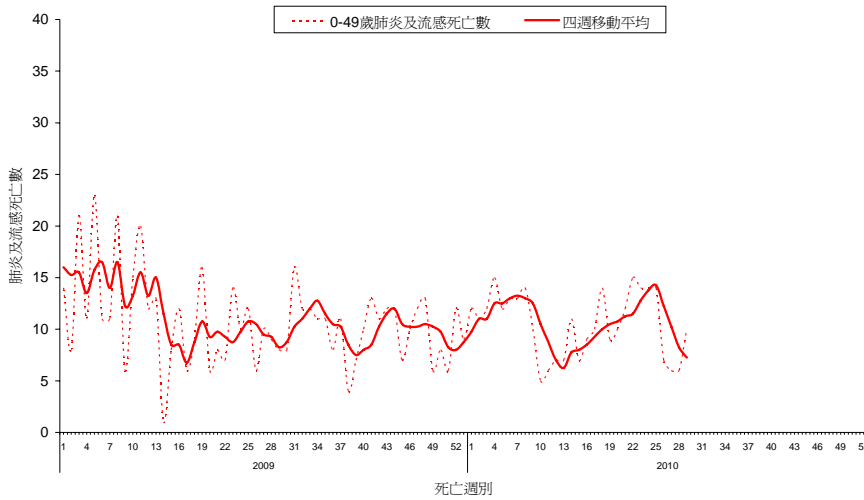
全國肺炎及流感死亡監測

資料截止日 2010/7/24





全國肺炎及流感死亡年齡別監測 資料截止日 2010/7/24

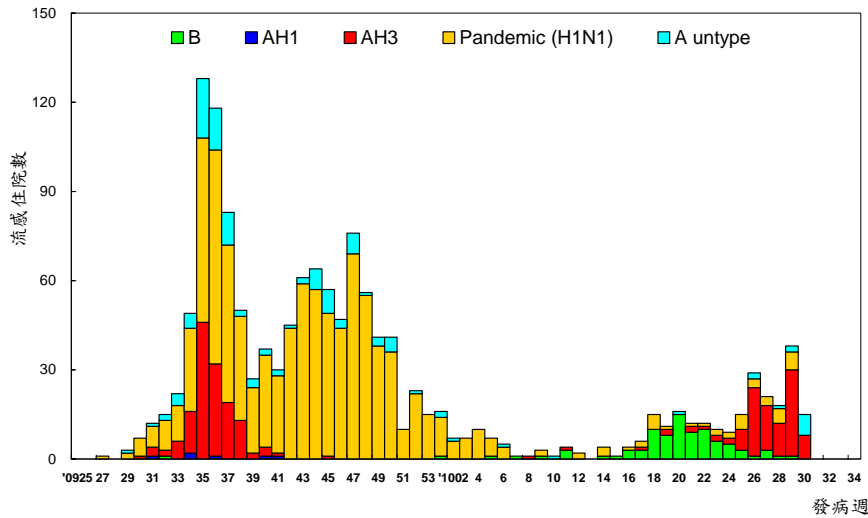




流感住院通報

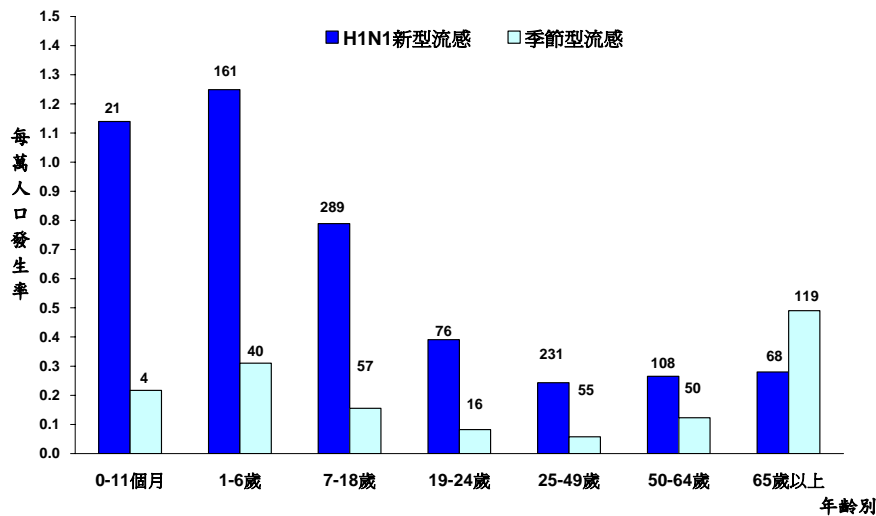
自2009年7月1日起累計共1418例流感住院病例，其中954例為H1N1新型流感住院病例(46例死亡，死亡率為每百萬人口1.99例)，自2010年第15週起，流感住院病例以B型季節流感為主，近幾週以AH3季節流感為主。2010年第30週新增7例H1N1新型流感住院病例，22例AH3流感住院病例，及8例A型未分型流感住院病例。

流感住院依發病週個案數 2009/7/1 至今



*病例定義為確認H1N1新型流感病毒感染，並合併肺部或神經系統併發症，心肌炎或心包膜炎、侵入性細菌感染，或需加護病房照顧或死亡的病例。

流感住院依年齡別發生率 2009/7/1 至今



*標識數字為該年齡分層病例數。

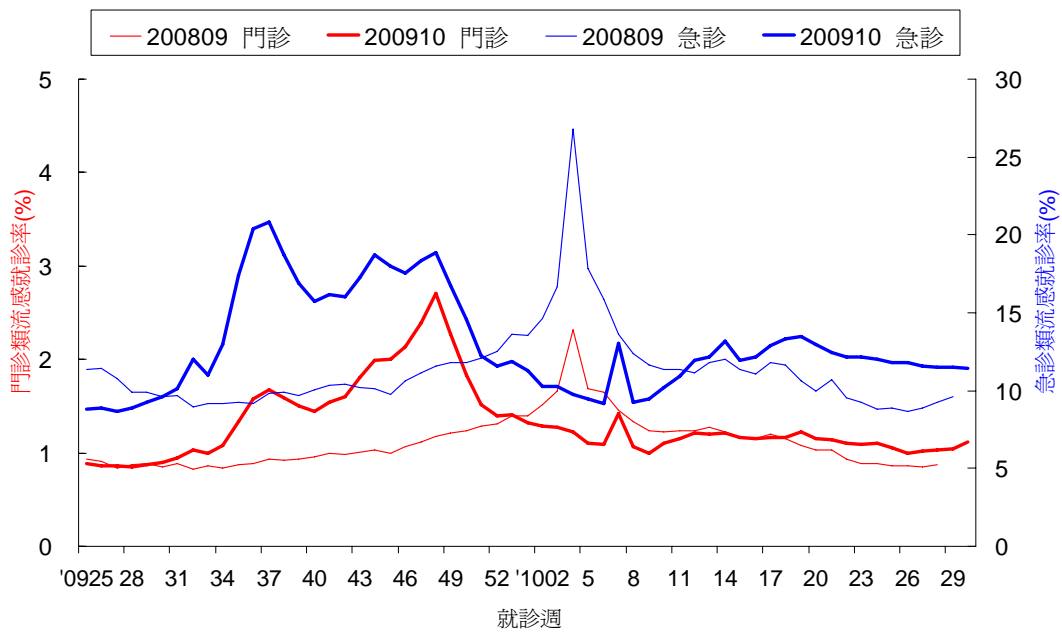




門診及急診類流感監測

2010 年第 30 週全國健保門診類流感就診率為 1.12%，與前一週（1.04%）相比上升 8%。全國急診類流感就診率為 11.44%，與前一週（11.55%）相比下降 1%。

門診及急診類流感就診率 2008/6/15 至今





國際 H1N1 新型流感疫情

世界衛生組織公佈全球至今逾 214 個國家及其海外屬地發生疫情，累計至少 18,366 例死亡。全球分離之 H1N1 新型流感病毒抗原和基因型分析皆與疫苗株 A/California/07/2009 吻合。統計至 2010 年 7 月 28 日止，全世界共偵測到 301 株新型流感病毒帶有 H275Y 突變（對克流感（oseltamivir）產生抗藥性，但瑞樂沙（zanamivir）仍有效）的個案，及 1 株新型流感病毒於第 223 位址胺基酸突變（對克流感及瑞樂沙感受性皆降低）的個案。

全球流感或急性呼吸道整體疫情仍平穩。南半球流感疫情依地區不同，智利、阿根廷為穩定趨勢；澳洲、紐西蘭為低度但有增加趨勢；南非明顯上升且近期已達高峰。美洲、南亞、東南亞等地偵測到明顯的季節流感病毒與 H1N1 新型流感病毒傳播。

經濟合作暨發展組織會員國中，H1N1 新型流感每百萬人口死亡率以斯洛伐克（17.39）最高，匈牙利（13.43）與希臘（13.13）次之。

