



腸病毒疫情週報

國內疫情

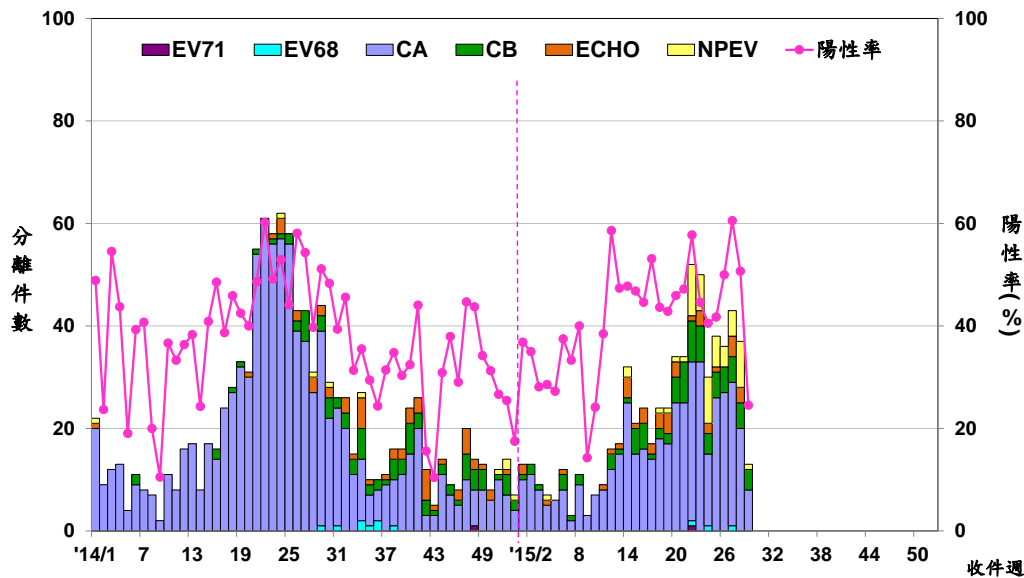
疫情現況摘要：

暑假期間腸病毒疫情逐漸下降，現仍處流行高峰期。近期門、急診腸病毒就診總人次呈下降趨勢；社區主要流行病毒株為Coxsackie A 16，2015年迄今共4例腸病毒重症確定病例，感染病毒型別為2例克沙奇B5、2例克沙奇A16，其中2例死亡。

一、社區病毒監測

2015年第29週社區腸病毒陽性率為24.5%(較前一週下降)，第29週腸病毒陽性檢體中61.5%為CA、30.8%為CB、7.7%為NPEV。本年迄今檢出陽性型別前三位依序為CA16、CA4、CB5；本年迄今共檢出1件境外移入EV71型陽性檢體。

腸病毒分離情形



*分析單位為「件數」；近期數據可能會變動

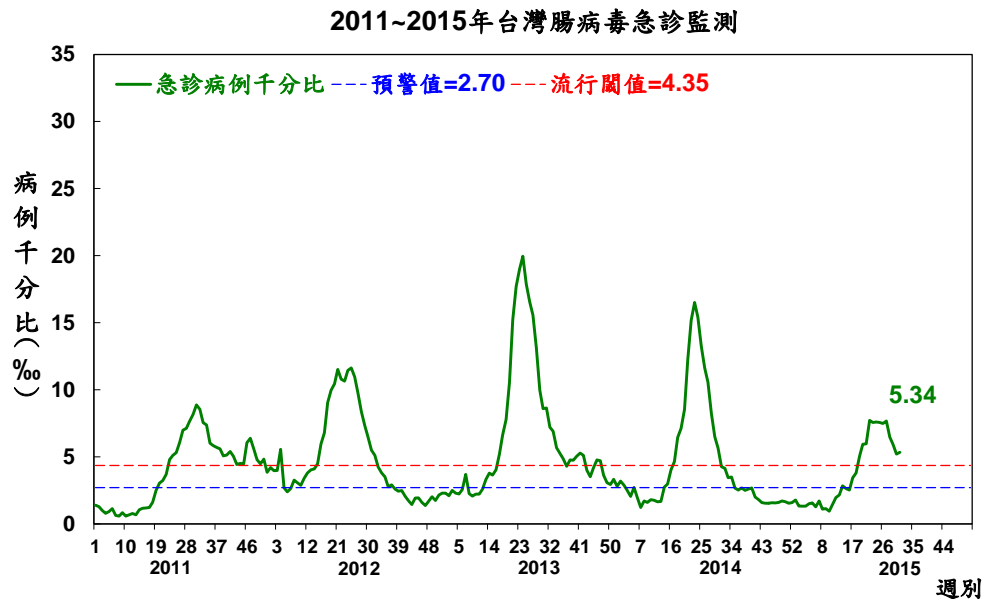
各型病毒詳細資料可參閱「病毒性感染症合約實驗室檢驗週報」，網址：

<http://www.cdc.gov.tw/professional/list.aspx?treeid=4c19a0252bbef869&nowtreeid=250f4b6353598518>



二、急診監測

腸病毒就診病例千分比於今年3月下旬開始上升，於6月中達高峰，暑假期間腸病毒疫情逐漸下降，目前仍高於流行閾值(4.35‰)。



預警值、流行閾值之說明：

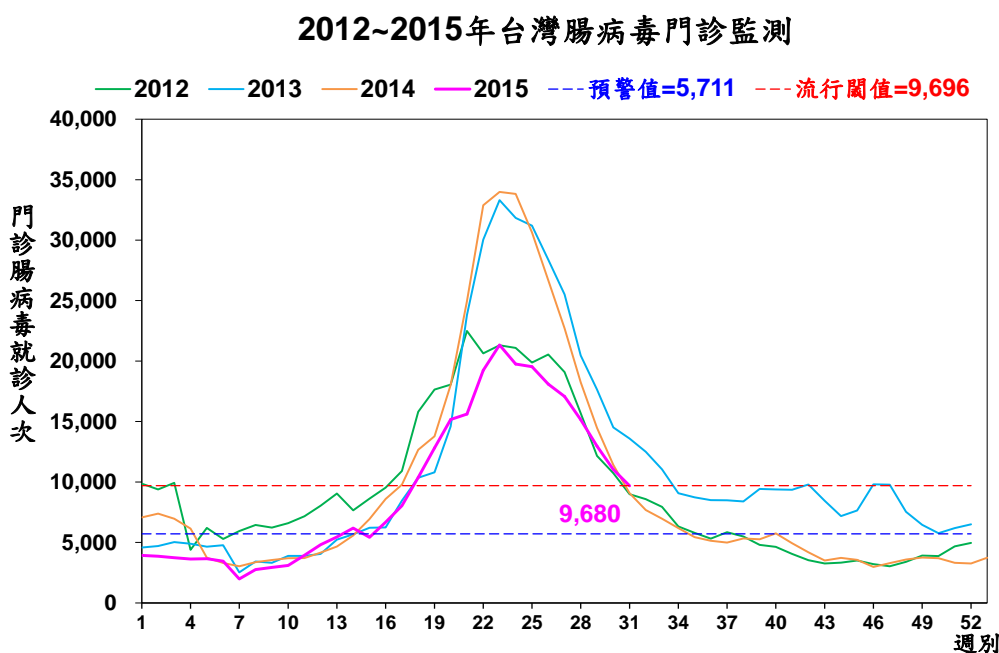
代表意義：就診病例千分比超過預警值代表疫情進入流行期；超過流行閾值代表進入流行高峰期。

計算方式：連續2週社區腸病毒陽性件數占全年腸病毒陽性總件數百分比小於1.92%*的週別定義為非腸病毒流行週；以近3年非腸病毒流行週之急診病例千分比求算平均值(mean)及標準差(SD)，預警值定義為mean、流行閾值定義為mean+1.64*SD。

註*：假設全年腸病毒陽性件數平均分布於52週，則每週陽性件數占全年陽性件數百分比之期望值為1/52=1.92%

三、門診監測

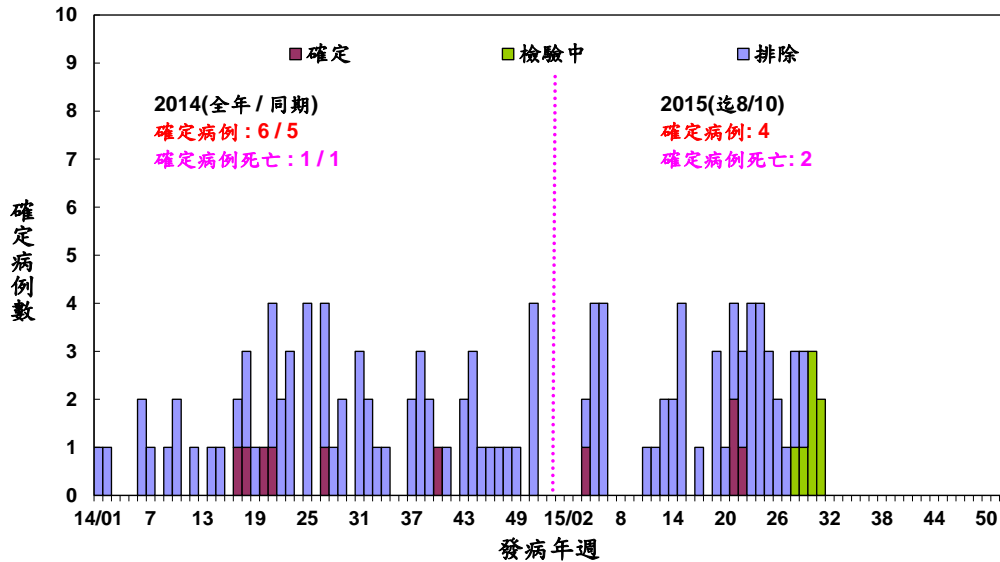
腸病毒門診就診人次自今年3月中旬開始上升，於6月中達高峰後持續下降，第31週門診腸病毒就診人次(9,680)較前一週(11,028)減少12.2%，目前略低於流行閾值(9,696)。



四、重症監測

第31週無新增腸病毒重症確定病例。2015年迄今共通報57例疑似重症病例，其中4例確定病例(含2例死亡)，感染病毒型別為2例克沙奇B5、2例克沙奇A16；去年同期累計5例確定病例(含1例死亡)。

2014-2015年腸病毒重症病例趨勢圖



每日最新趨勢圖及病例分布可參閱：

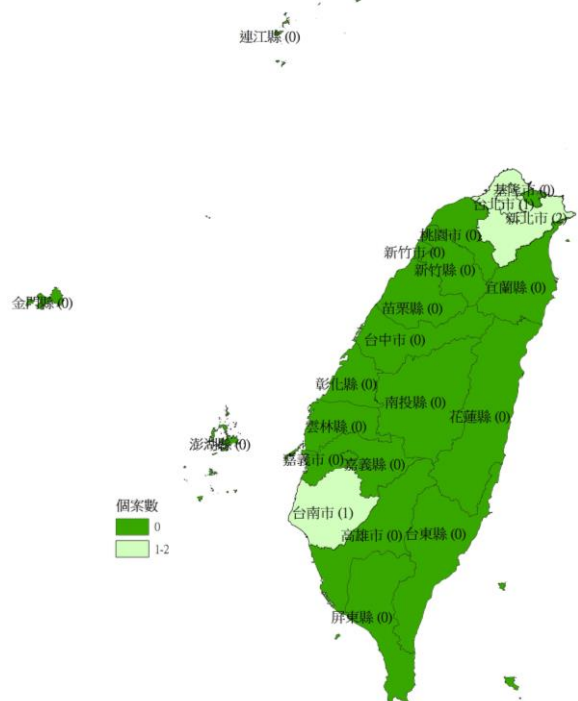
<http://nidss.cdc.gov.tw/ch/SingleDisease.aspx?dc=1&dt=3&disease=0749>

2015年迄今共4例腸病毒重症確定病例；2010-2014年同期累計分別為15、5、135、8、5例；今年腸病毒重症確定個案年齡性別及居住地分布如下。

2015年台灣腸病毒重症
年齡性別分布

年齡(歲)	男性	女性	總計
<1	2	2	4
1	0	0	0
2	0	0	0
3	0	0	0
4	0	0	0
5	0	0	0
6	0	0	0
7-9	0	0	0
≥10	0	0	0
總計	2	2	4

2015年台灣腸病毒重症
居住地分布



五、停課監視

今年第26-34週為暑假期間，停課班級資料將於開學後開始統計。

國際疫情

1. 韓國：疫情持平，第31週就診病例千分比低於去年同期。
2. 日本：疫情趨緩，截至第30週累計病例數為近十年同期最高；疫情主要集中東部及中部；病毒型別以CA16為主。
3. 中國大陸：疫情趨緩，截至第30週累計病例數、重症數、死亡數均低於去年及近三年同期平均；疫情主要集中於東部、中部及南部省份；已分型病毒以EV-71型為主。
4. 香港：疫情趨緩，截至8/6累計48例EV-71型感染個案及231起人口密集機構疫情，與去年同期相當；迄今12名腸病毒嚴重個案中，5名感染EV-71型。
5. 新加坡：疫情趨緩，截至第30週累計病例數約為去年同期及近五年同期平均的1.4倍。
6. 泰國：疫情下降，截至8/2累計逾2萬1千例(1例死亡)，較前兩年平均下降6成，疫情略集中於中部地區，9成病例為4歲以下孩童。

