



腸病毒疫情週報

國內疫情

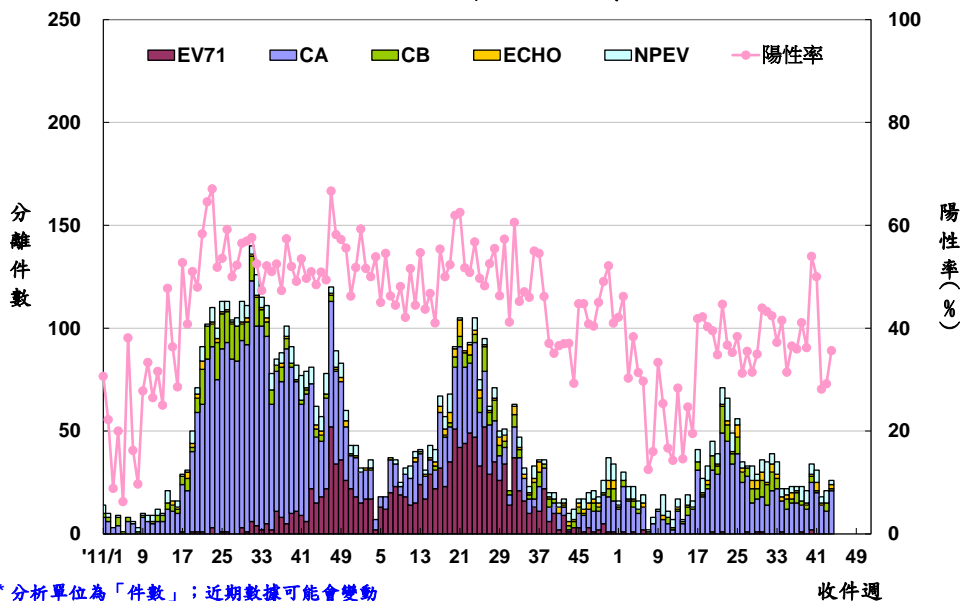
疫情現況摘要：

目前為腸病毒流行期；第44週社區腸病毒陽性率較前一週上升，社區主要流行病毒株為克沙奇A型，本年檢出陽性型別前三位依序為CA6、CB4、CA10。腸病毒就診病例千分比自今年3月中旬開始上升，於6月中旬達高峰後疫情持續下降，9月中旬反轉上升。第46週急診腸病毒就診病例千分比(4.87)較前一週(4.20)上升，已連續2週上升，疫情似有升溫；第46週新增1例腸病毒71型重症確定病例，本年迄今共9例腸病毒重症確定病例，其中1例死亡，確定病例感染病毒型別分別為5例腸病毒71型、3例克沙奇A6、1例伊科病毒30型；仍須密切監測疫情及流行病毒株變化。

一、社區病毒監測

2013年第44週社區腸病毒陽性率為35.6%(較前一週上升)，第44週腸病毒陽性檢體當中80.8%為CA、7.7%為ECHO、3.8%為CB。本年迄今檢出陽性型別前三位依序為CA6、CB4、CA10，目前共檢出13件EV71陽性檢體。

腸病毒分離情形



各型病毒詳細資料可參閱「病毒性感染症合約實驗室檢驗週報」，網址：

<http://www.cdc.gov.tw/professional/list.aspx?treeid=4C19A0252BBEF869&nowtreeid=250F4B6353598518>

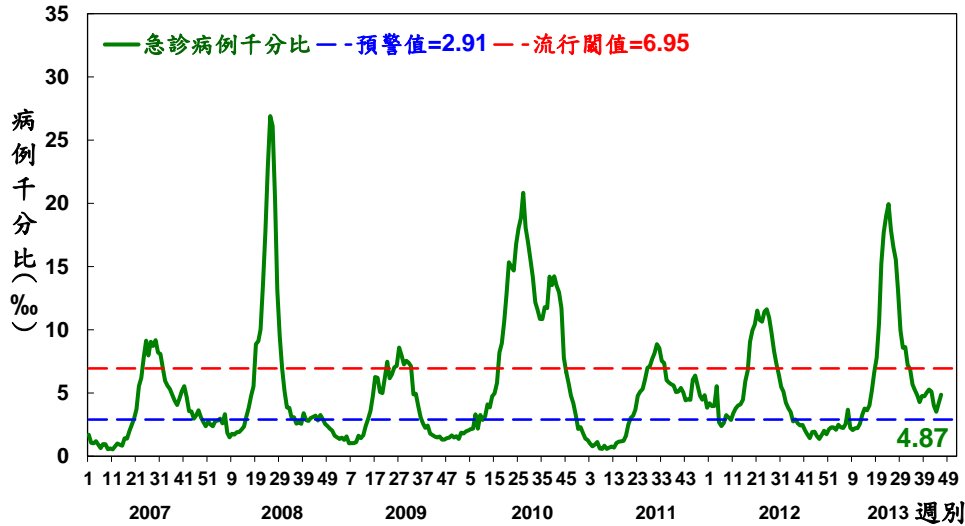


二、急診監測

腸病毒就診病例千分比自今年3月中旬開始上升，3月底進入腸病毒流行期，於6月中旬達高峰後疫情持續下降，9月中旬反轉上升。近四週台灣腸病毒急診就診病例千分比為 4.00, 3.52, 4.20, 4.87，近2週呈上升趨勢，疫情似有升溫，目前仍高於預警值，現為腸病毒流行期，持續密切監測疫情及毒株變化。

流行病

2007~2013年台灣腸病毒流行趨勢圖-以急診病例千分比分析



測疫情及
毒株變化。

預警值、流行閾值之說明：

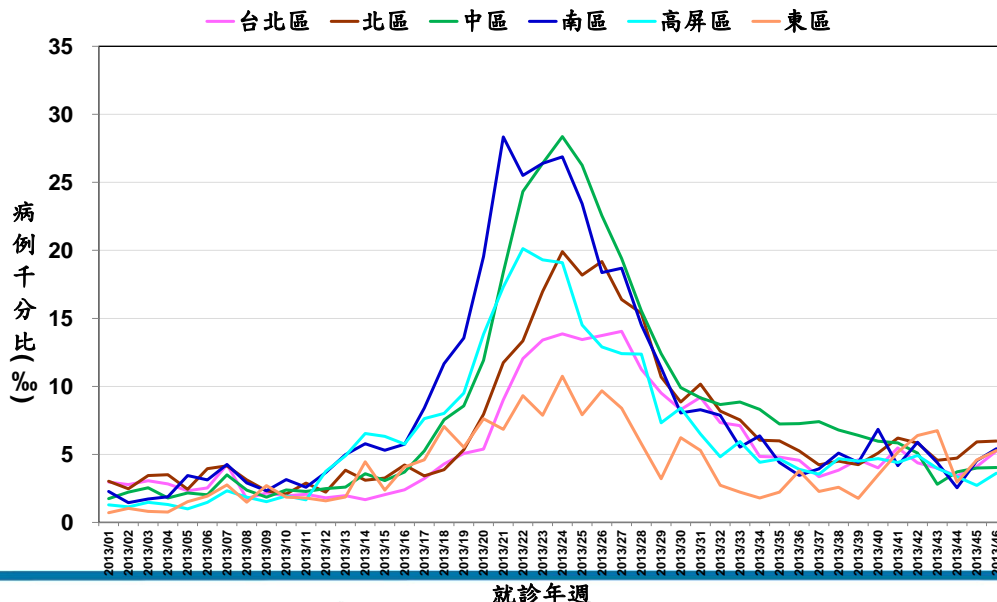
代表意義：就診病例千分比超過預警值代表疫情進入流行期；超過流行閾值代表進入流行高峰期。

計算方式：連續 2 週社區腸病毒陽性件數占全年腸病毒陽性總件數百分比小於 1.92%*的週別定義為非腸病毒流行週；以近 3 年非腸病毒流行週之急診病例千分比求算平均值(mean)及標準差(SD)，預警值定義為 mean、流行閾值定義為 mean+1.64*SD。

註*：假設全年腸病毒陽性件數平均分布於 52 週，則每週陽性件數占全年陽性件數百分比之期望值為 1/52=1.92%

第46週腸病毒就診病例千分比除中區較前一週持平外，其餘各區均較前一週上升。目前以台北區(5.24)、北區(5.98)、南區(5.42)、東區(5.28)高於全國平均值(4.87)。

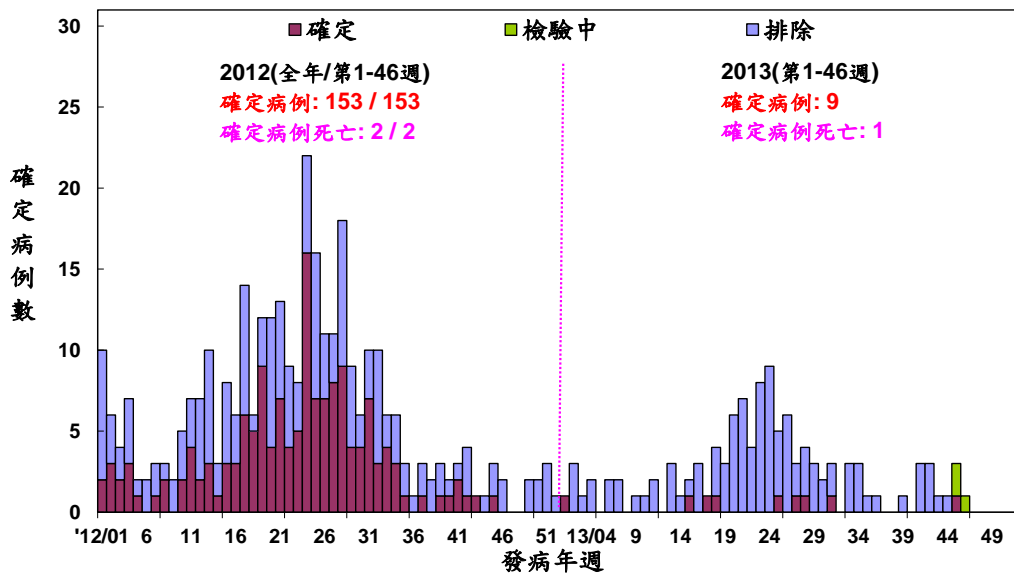
腸病毒地區別急診就診病例千分比監測趨勢圖



三、重症監測

第46週新增1例腸病毒71型重症確定病例，為居住於中部的2歲女童，2013年迄今共通報113例疑似重症病例，其中9例確定，除1例伊科30型個案死亡，餘均已出院。感染病毒型別5例為腸病毒71型、3例為克沙奇A6、1例為伊科病毒30型；去年同期累計為153例確定病例(含2例死亡)。

2012-2013年台灣腸病毒重症疫情趨勢圖



每日最新趨勢圖及病例分布可參閱：

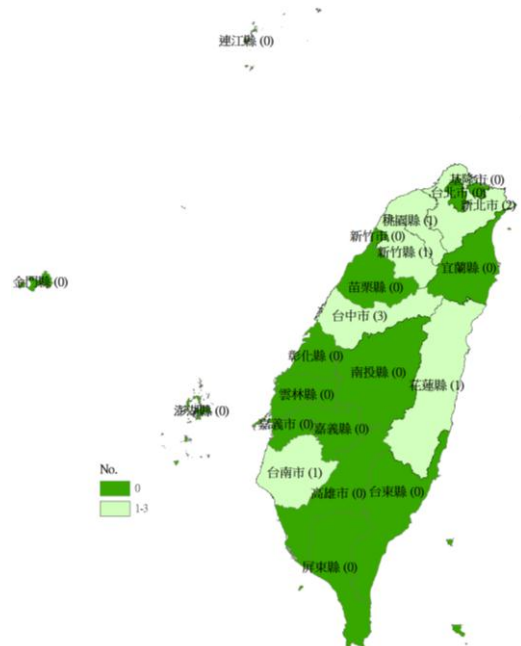
<http://nidss.cdc.gov.tw/SingleDisease.aspx?dc=1&dt=3&disease=0749>

2013年截至第46週累計共9例腸病毒重症確定病例；2008-2012年同期(發病週第1-46週)累計分別為366、29、16、32、153例；今年腸病毒重症確定個案年齡性別及居住地分布如下。

2013年台灣腸病毒重症確定病例年齡性別分布

年齡(歲)	男性	女性	總計
<1	2	0	2
1	2	1	3
2	1	1	2
3	0	0	0
4	0	0	0
5	1	0	1
6	0	0	0
7-9	0	0	0
≥10	1	0	1
總計	7	2	9

2013年台灣腸病毒重症確定病例地理分布



四、停課監視

第46週以北區、中區、南區幼兒園及國小停課班級數較前一週增加，餘均較前一週下降。

第46週各區停課班級數				2013年截至目前各區停課班級累計數					
區別	幼兒園	國小	其他	小計	區別	幼兒園	國小	其他	小計
台北區	12	0	0	12	台北區	820	164	377	1361
北區	23	17	2	42	北區	692	208	46	946
中區	12	4	0	16	中區	658	176	27	861
南區	15	3	1	19	南區	724	132	28	884
高屏區	9	3	0	12	高屏區	574	223	40	837
東區	1	1	0	2	東區	93	15	4	112
小計	72	28	3	103	小計	3561	918	522	5001

註：本局已訂定「腸病毒停課建議標準」，提供各縣市自行制定停課復課決策機制之參考，由各縣市視轄區腸病毒流行情形及疫情幅度，決定是否須採取停課措施。

其他係指除國小及幼兒園之外之所有機構(托兒所、托嬰中心、國中、補習班、療育機構等)

停課資料更新自11/19教保育機構停課通報監測系統。

台北區縣市為基隆市、宜蘭縣、台北市、新北市、金門縣、連江縣

北區縣市為桃園縣、新竹市、新竹縣、苗栗縣

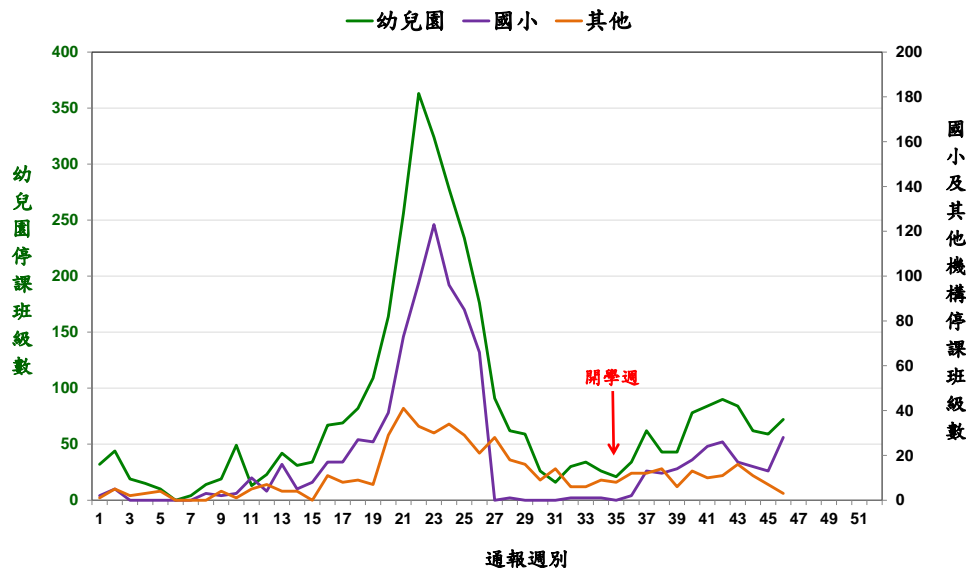
中區縣市為台中市、彰化縣、南投縣

南區縣市為雲林縣、嘉義市、嘉義縣、台南市

高屏區縣市為高雄市、屏東縣、澎湖縣

東區縣市為花蓮縣、台東縣

2013年腸病毒各型學校機構停課趨勢



國際疫情

1. 香港：今年手足口病急診就診千分比於6月達高峰後逐漸下降，但仍較前兩年高；今年截至7月定點監測共累計571件手足口病檢體，以克沙奇病毒為主(佔71%)。
2. 日本：今年手足口病定醫平均報告數於第30週達高峰後持續下降；累計分析共1,471例手足口病患者病毒型別，以CA6型為主。
3. 新加坡：今年第45週通報1,003例手足口病病例，明顯高於前5年同期平均。該國今年手足口病病例數自第27週起逐漸上升，於第37週超過流行閾值，第41週達到第二波高峰，最近一週通報數略為上升。

