



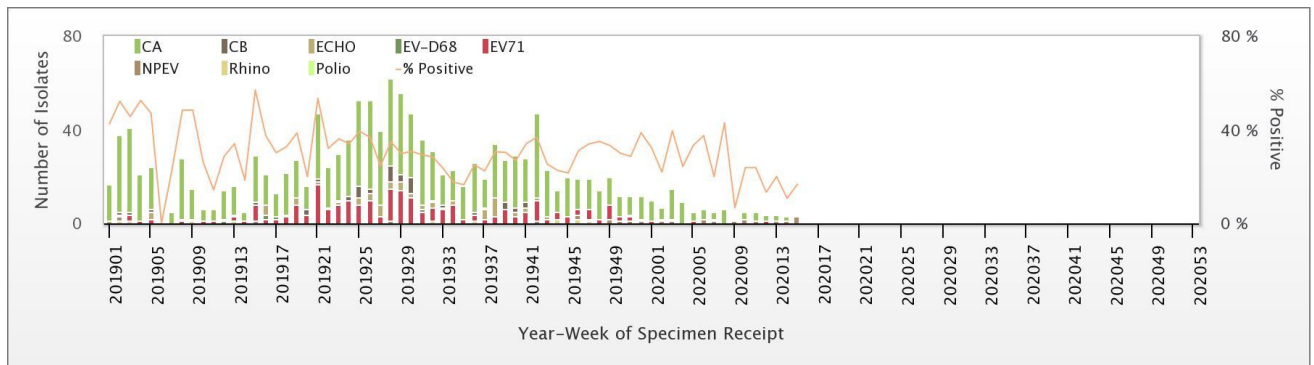
腸病毒疫情週報

疫情現況摘要：

國內腸病毒疫情處低點；近四週社區腸病毒檢出型別以克沙奇 A5 型為多。今年累計 5 例腸病毒感染併發重症病例，均感染腸病毒 71 型。

一、社區病毒監測

- 2020 年第 15 週合約實驗室社區腸病毒陽性率為 16.7%，陽性檢體分別為 3 件 NPEV 及 1 件克沙奇 A5 型。



各型病毒詳細資料可參閱：<http://nidss.cdc.gov.tw/ch/>

- 腸病毒 71 型監測(含醫院實驗室自動通報)：

2020 年累計檢出 17 例腸病毒 71 型個案(12 例輕症、5 例重症)，發生地區如下表。

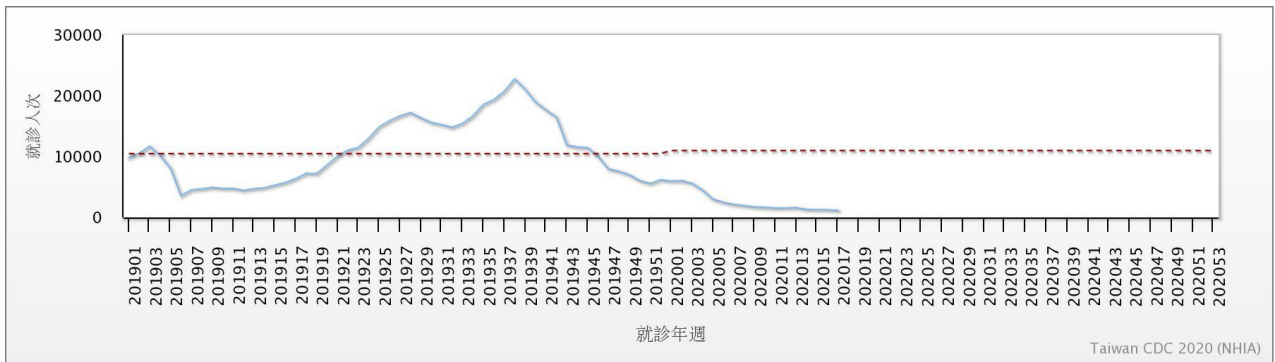
2020 年檢出腸病毒 71 型陽性個案地區	
6 縣市	11 鄉鎮市區
桃園市	楊梅區、大溪區、中壢區、平鎮區
臺中市	北屯區、大里區
雲林縣	斗六市
臺南市	北區
高雄市	小港區
臺東縣	臺東市、太麻里鄉

最新發生腸病毒 71 型陽性個案地區或年齡滿 3 個月(含)以上重症個案地區(不含腸病毒 D68 型)可參閱：<https://www.cdc.gov.tw/Category/MPage/dWlIQzdNawbMun0pdsDCxcQ>



二、門、急診輕症監測

第 17 週全國腸病毒門急診就診計 1,159 人次，目前疫情處低點。



2020 年流行閾值說明：

1. 計算方式：以近三年(2017-19)非腸病毒流行週*之門急診就診總人次求算平均值(mean)及標準差(SD)，流行閾值定義為 $\text{mean} + 1.64 * \text{SD}$ (90%信賴區間上限)。

*註：連續兩週社區腸病毒陽性件數占全年腸病毒陽性總件數百分比 < 1.92%** 的週別定義為非腸病毒流行週

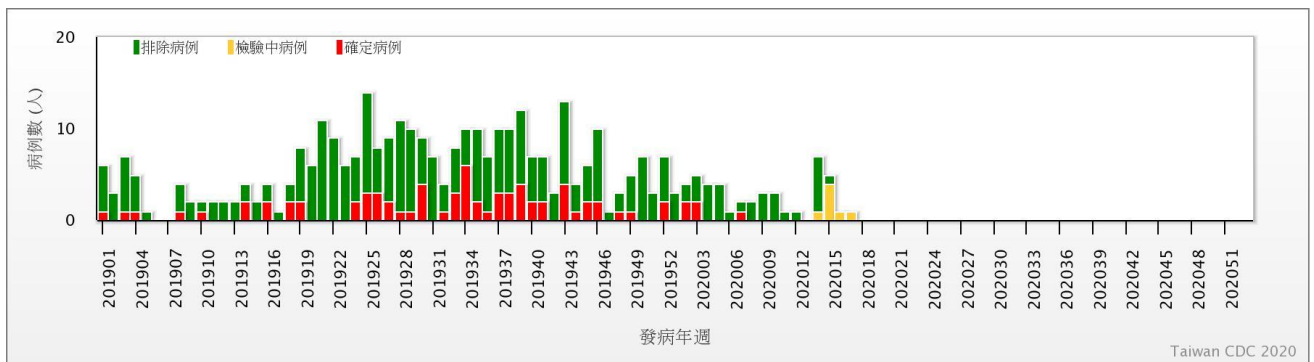
**註：假設全年腸病毒陽性件數平均分布於 52 週，則每週陽性件數占全年陽性件數百分比之期望值為 $1/52 = 1.92\%$

2. 代表意義：門急診就診總人次超過流行閾值代表疫情進入流行期。

就診人次可參閱：<http://nidss.cdc.gov.tw/ch/>

三、腸病毒感染併發重症監測

本週無新增腸病毒感染併發重症病例；2020 年累計 5 例重症病例，均感染腸病毒 71 型。2019 年累計 69 例重症病例(含 4 例死亡)，以感染腸病毒 71 型 53 例為多。



每日最新趨勢圖及個案分布可參閱：<http://nidss.cdc.gov.tw/ch/>

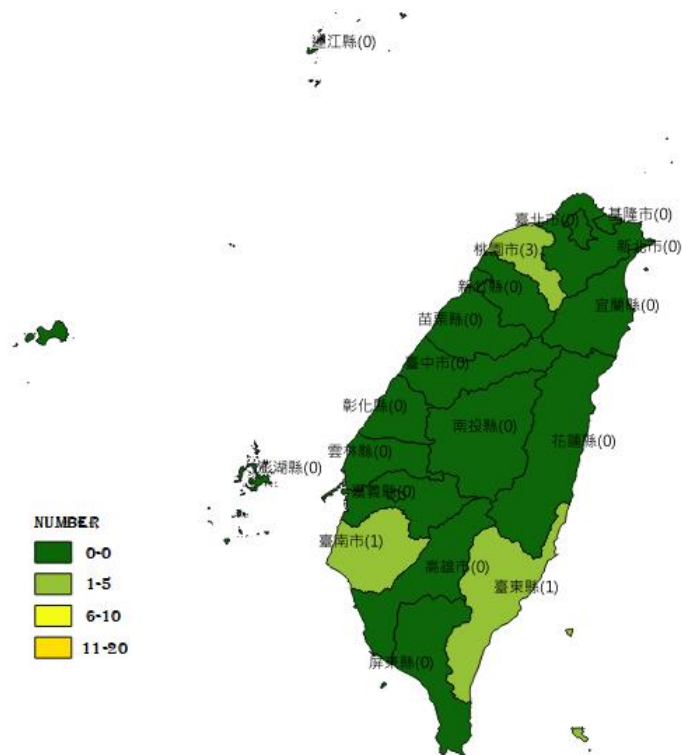
2016-2019 年腸病毒重症同期病例分別為 4、2、5、9。

2020 年腸病毒重症病例年齡性別及居住地分布如下

2020 年台灣腸病毒重症
年齡性別分布

年齡(歲)	男性	女性	總計
<1	0	0	0
1	0	2	2
2	1	0	1
3	0	0	0
4	0	0	0
5	0	0	0
6	0	1	1
7-9	0	0	0
≥10	1	0	1
總計	2	3	5

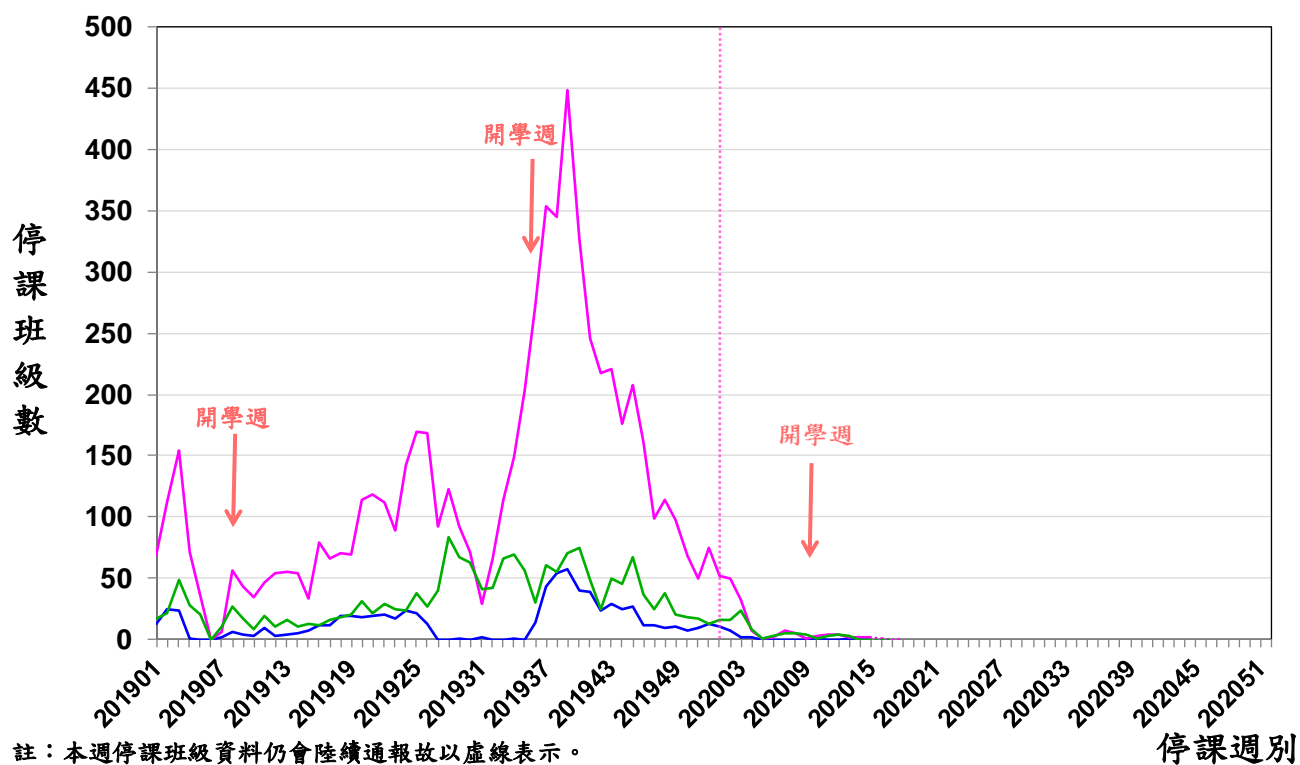
2020 年台灣腸病毒重症
居住地分布



四、 停課監視

近兩週停課班級資料仍陸續通報中；研判本週停課班級數與前一週持平，將持續觀察。

— 國小 — 幼兒園 — 其他



註：本週停課班級資料仍會陸續通報故以虛線表示。



五、國際疫情

1. 新加坡：疫情低於閾值，今年4/12-4/18全國日平均病例數為1例，低於2019年同期。
2. 香港：疫情處基線水平，今年4/12-4/18急診就診病例千分比0.2，低於2018-2019年同期。
3. 泰國：疫情處非流行期，今年截至4/17累計約5千2百例，低於2016-2019年同期。
4. 韓國：疫情處非流行期，今年4/12-4/18門診就診病例千分比0.7，低於2019年同期。
5. 中國大陸：疫情處非流行期，今年截至4/19累計約3萬6千例，低於2019年同期。
6. 日本：疫情處非流行期，今年4/13-4/19全國定醫平均報告數為0.05例，低於2017-2019年同期。

