



## 國內疫情總結

第 37 週 (9 月 6 日至 9 月 12 日) 台灣流感疫情呈上升趨勢。

- 第 35 週至 37 週共檢驗 1,202 件呼吸道檢體，其中 388(32%) 件為流感病毒陽性，317(26%) 件為 H1N1 新型流感病毒陽性。H1N1 新型流感病毒佔所有已分型 A 型流感病毒 94% (95% 信賴區間為 90% 到 96%)。
- 自 2009 年 7 月 1 日起累計 H1N1 新型流感住院病例共 222 例 (147 例已出院，63 例住院中，12 例死亡)，AH3 季節流感住院病例共 113 例 (87 例已出院，26 例住院中，無死亡病例)。第 37 週共新增 77 例 H1N1 新型流感與 27 例 AH3 季節流感住院病例。
- 第 36 週死因提及肺炎及流感之死亡病例數 195 例，略低於基準值 (217 例)。
- 門診類流感每週就診人數約為 73,798 人，就診率為 1.66%，較上週 (1.52%) 上升 9%。
- 急診類流感就診率為 20.82%，較上週 (20.16%) 上升 3%。
- 第 37 週全國估計約新增 19,480 例 H1N1 新型流感就診病例 (95% 信賴區間為 17,700 到 21,400 例)。

## 病毒監測

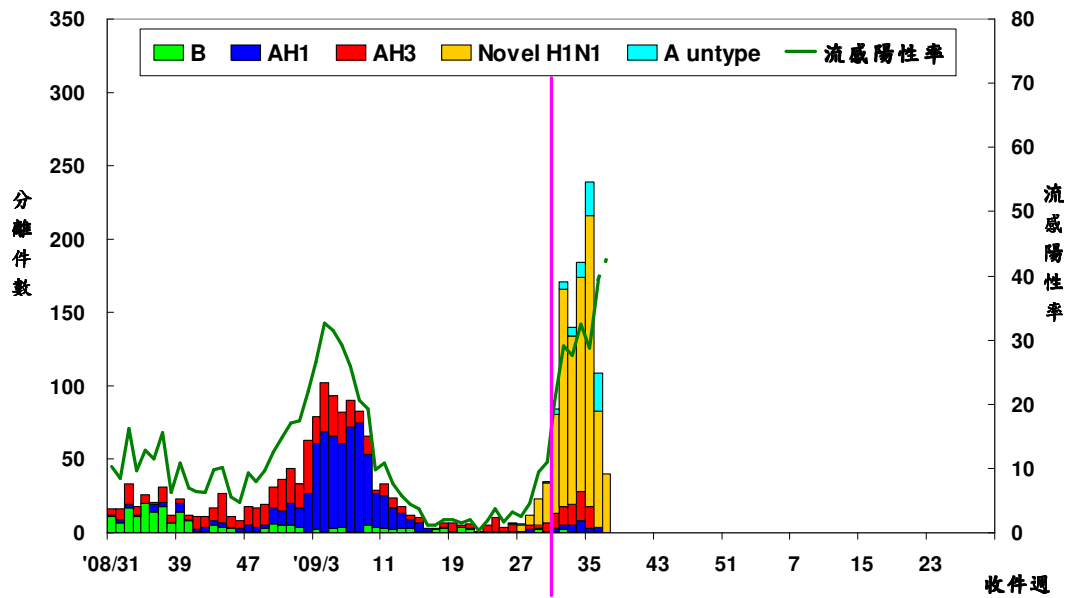
第 35 週至 37 週共檢驗 1,202 件呼吸道檢體，其中 388 (32%) 件為流感病毒陽性，317 (26%) 件為 H1N1 新型流感病毒陽性。社區主要流行的流感病毒為 H1N1 新型流感，另 A (H1、H3) 型季節流感則低度流行。從全國合約實驗室通報至台灣疾病管制局資料顯示，H1N1 新型流感病毒佔所有已分型 A 型流感病毒 94% (95% 信賴區間為 90% 到 96%)。過去 3 週及 2009 年 6 月 1 日起合約實驗室病毒檢驗結果整理如下表。

	第 35 到 37 週	2009/6/1 起累積資料
總檢驗檢體數	1,202	5,363
陽性檢體數 (%)	388 (32)	1,094 (20)
陽性檢體病毒分型		
A 型流感	388 (100)	1,084 (99)
新型流感 H1N1	317 (82)	851 (78)
季節流感 H3	15 (4)	104 (10)
季節流感 H1	7 (2)	53 (5)
無法分型	49 (12)	76 (7)
尚未分型	0 (0)	0 (0)
B 型流感	0 (0)	10 (1)

**病毒分析：**2009 年 6 月 1 日至今共分型 24 株流感病毒 (1 株為 A 型季節流感 H1，19 株為 A 型季節流感 H3 病毒，4 株為 B 型季節流感病毒)。在已分型病毒中，AH1 型季節流感無與 2009-2010 季節流感 H1 疫苗株 A/Brisbane/59/2007 吻合之病毒株；AH3 型季節流感有 3 (16%) 株與 2009-2010 季節流感 H3 疫苗株 A/Brisbane/10/2007 吻合；B 型季節流感有 2 (50%) 株與 2009-2010 季節流感 B 疫苗株 B/Brisbane/60/2008 吻合。



全國病毒合約實驗室 2008-2009 流感病毒分型趨勢圖



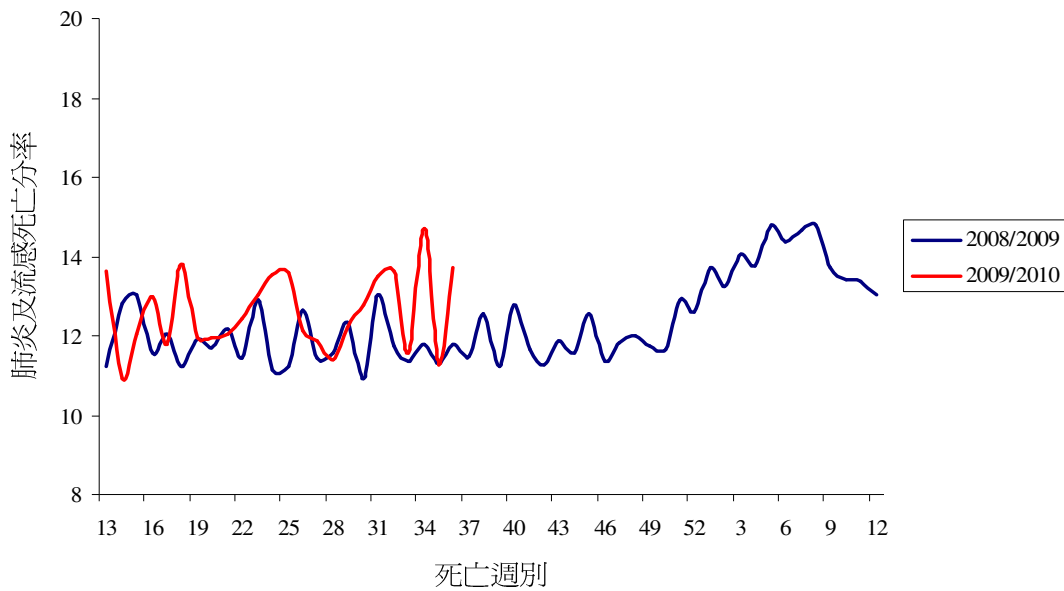
**病毒抗藥性：**2009 年 6 月 1 日至今共分析了 16 株季節流感 H3N2 與 165 株 H1N1 新型流感病毒對神經銨酸酶抑制劑（克流感 [oseltamivir] 和瑞樂沙 [zanamivir]）以及 M2 蛋白抑制劑 (adamantanes) 的抗藥性。病毒抗藥性的分析結果如下表。

	檢驗數(n)	病毒抗藥性, n (%)		檢驗數(n)	病毒抗藥性, n(%)
		Oseltamivir	Zanamivir		Adamantanes
新型流感 H1N1	165	0 (0)	0 (0)	95	95 (100)
季節流感 H3	16	0 (0)	0 (0)	16	16 (100)

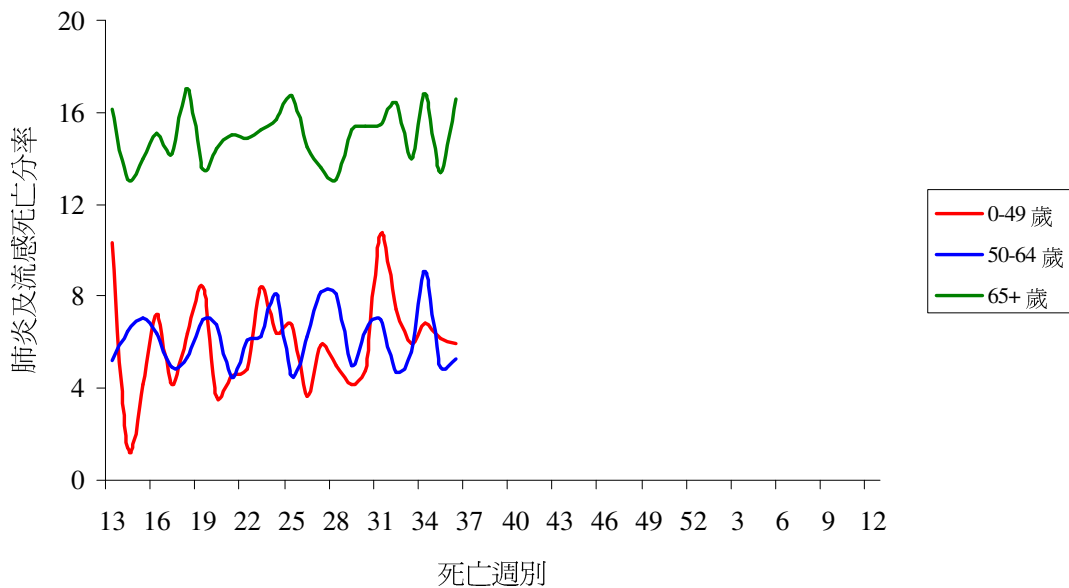
## 肺炎及流感死亡監測

第 36 週共有 195 (14%) 例死因提及肺炎及流感之病例，該週肺炎及流感死亡病例數略低於全國基準值 (217 例)，其中死因提及肺炎及流感死亡分率以 65 歲以上的個案最多。

全國肺炎及流感死亡監測  
資料截止日 2009/9/5



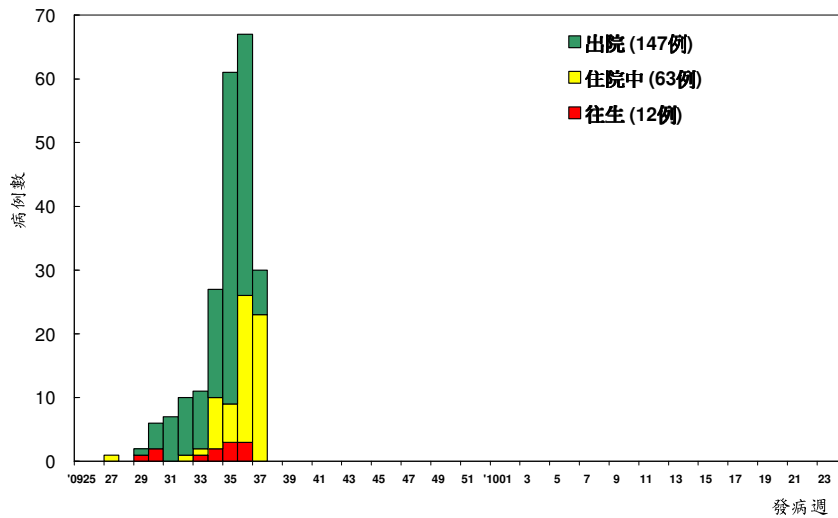
全國肺炎及流感死亡年齡別監測\*  
資料截止日 2009/9/5



## 流感住院通報

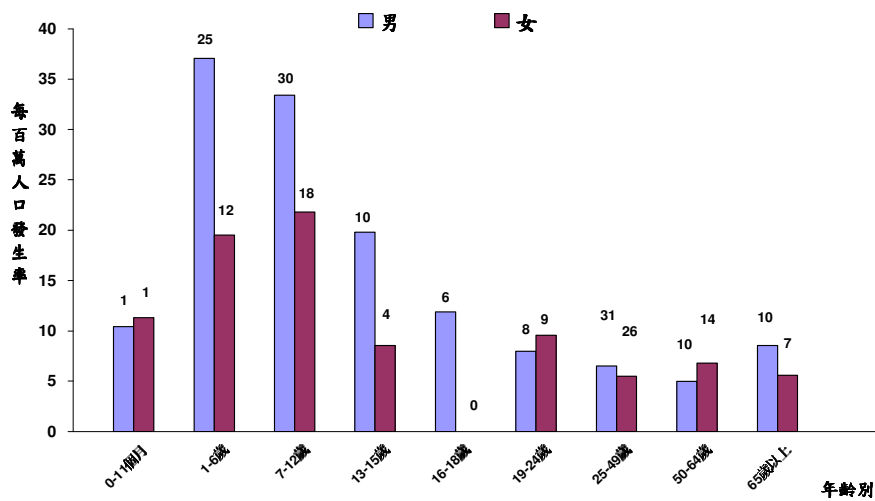
自 2009 年 7 月 1 日起累計 H1N1 新型流感住院病例共 222 例（147 例已出院，63 例住院中，12 例死亡），AH3 季節流感住院病例共 113 例（87 例已出院，26 例住院中，無死亡病例）。第 37 週共新增 77 例 H1N1 新型流感住院病例，與 27 例 AH3 季節流感住院病例。

**H1N1 新型流感住院依發病週個案數**  
2009/7/1 至今



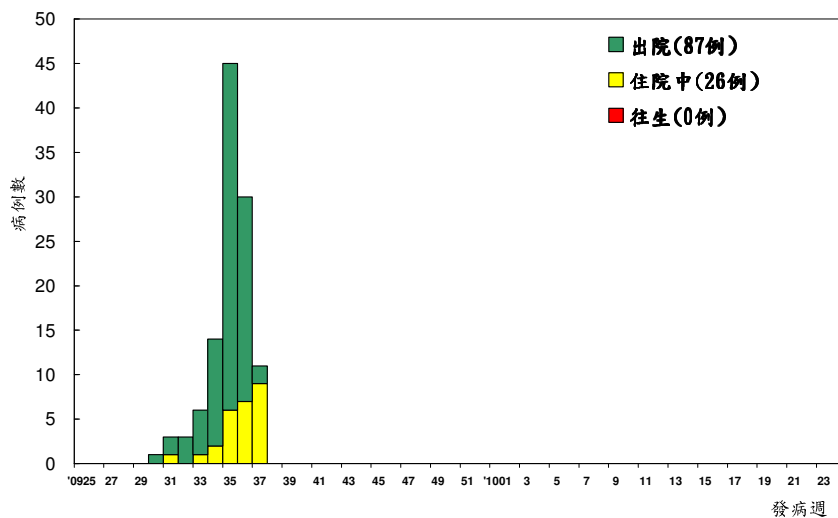
\*病例定義為確認 H1N1 新型流感病毒感染，並合併肺部或神經系統併發症，心肌炎或心包膜炎、侵入性細菌感染，或需加護病房照顧或死亡的病例。

**H1N1 新型流感住院依性別年齡別發生率**  
2009/7/1 至今



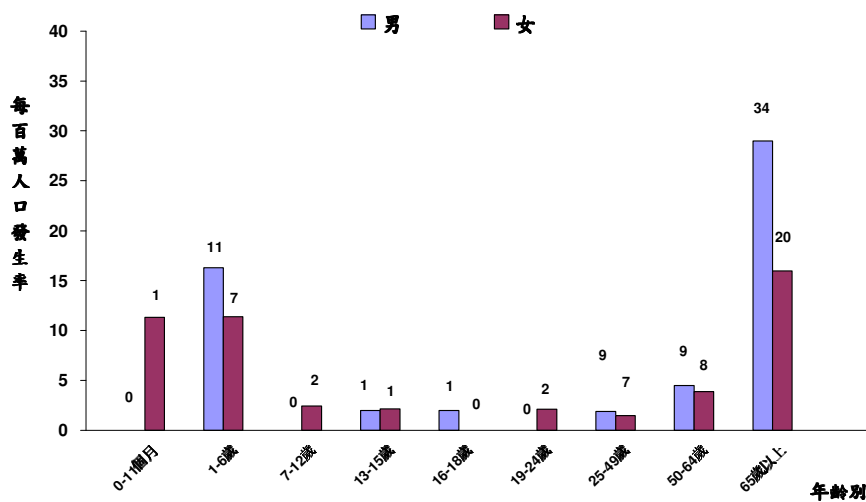
\*標識數字為該年齡性別分層病例數。

### AH3 季節流感住院依發病週個案數 2009/7/1 至今



\*病例定義為確認 AH3 季節流感病毒感染，並合併肺部或神經系統併發症，心肌炎或心包膜炎、侵入性細菌感染，或需加護病房照顧或死亡的病例。

### AH3 季節流感住院依性別年齡別發生率 2009/7/1 至今



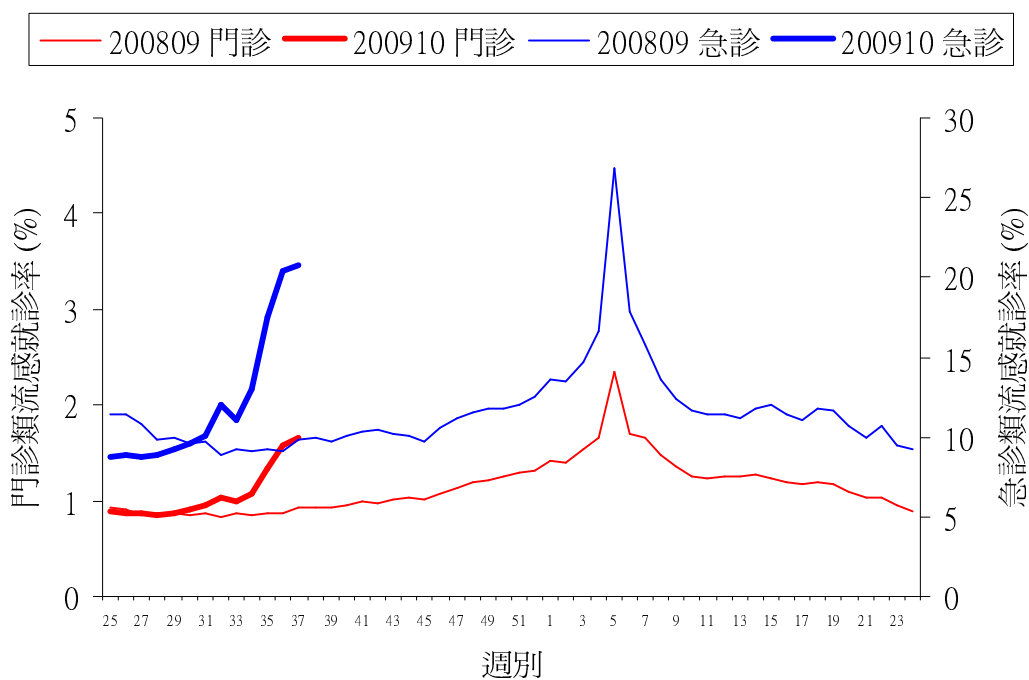
\*標識數字為該年齡性別分層病例數。

## 門診及急診類流感監測

第 37 週全國類流感門診就診率為 1.66%，較上週（1.52%）上升 9%。全國急診類流感就診率為 20.82%，較上週（20.16%）上升 3%。依門診類流感就診人次、社區病毒監測 H1N1 新型流感病毒佔所有類流感比例估算，第 37 週全國約新增 19,480 例 H1N1 新型流感病例（95%信賴區間為 17,700 到 21,400 例）。

### 門診及急診類流感就診率

2008/6/15 至今



## 國際 H1N1 新型流感疫情

全球至今逾 184 個國家/地區發生疫情，累計超過 27 萬例確定病例，至少 3,205 例死亡。世界衛生組織公佈，南北半球分離之流感病毒約 76% 為 H1N1 新型流感，為全世界主要流行之流感病毒。病毒分析皆顯示與 H1N1 新型流感疫苗株 A/California/07/2009 吻合，尚未發現病毒有變異的情形。迄今共偵測到 21 件新型流感病人其病毒對克流感（oseltamivir）產生抗藥性，但瑞樂沙（zanamivir）仍有效的個案。

重要監測國家中，鄰近國日本、香港流感疫情呈上升趨勢，但似有趨緩。溫帶地區國家中，北半球的美國，尤其是東南部各州，其流感疫情呈上升趨勢，而加拿大、英國的第一波流感疫情則已趨緩；南半球紐西蘭、澳洲、阿根廷、智利等國均已過今冬流感疫情的高峰期。H1N1 新型流感每百萬人口死亡率以阿根廷（12.51）最高、澳洲（7.95）與智利（7.95）次之。

