

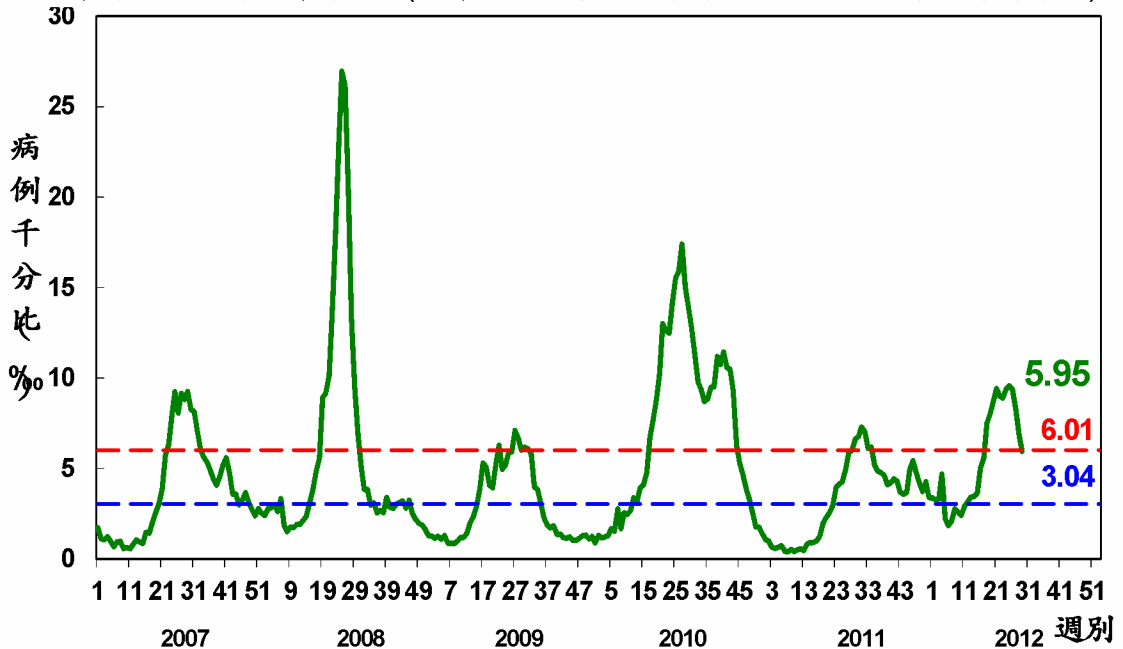


# 腸病毒疫情週報

## 國內疫情

### 一、急診監測

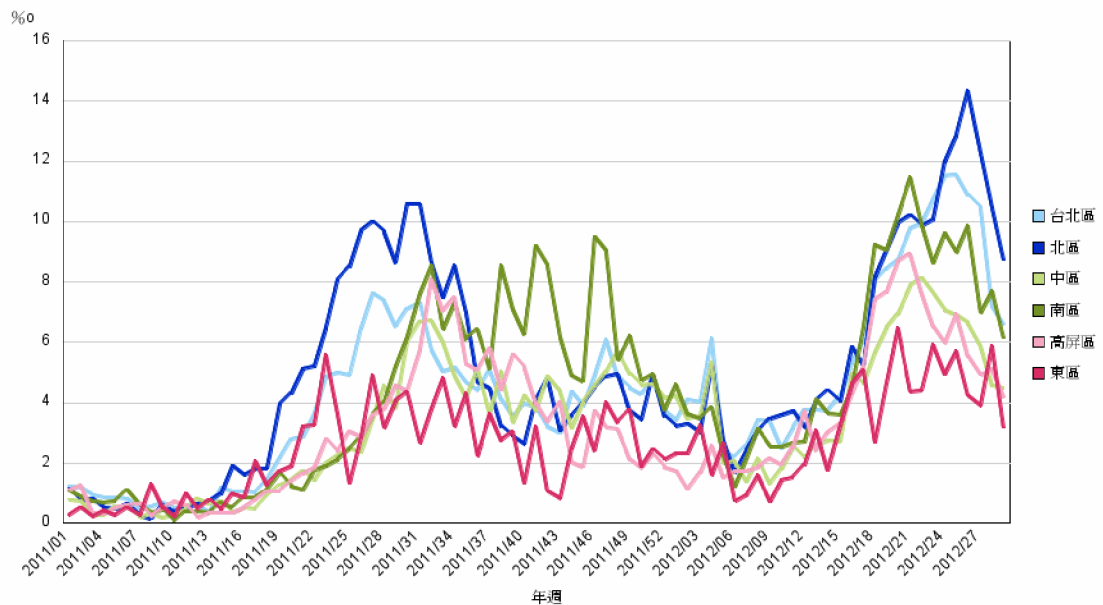
手足口病及疱疹性咽峽炎近四週急診病例比率为 9.37, 8.25, 6.91, 5.95, 第 29 週急診腸病毒就診病例千分比已連續 4 週下降, 腸病毒疫情雖仍流行, 但已脫離高峰期, 將持續密切監測疫情變化。(於第 18 週超過流行閾值, 進入腸病毒流行高峰期)。



### 各區急診監視

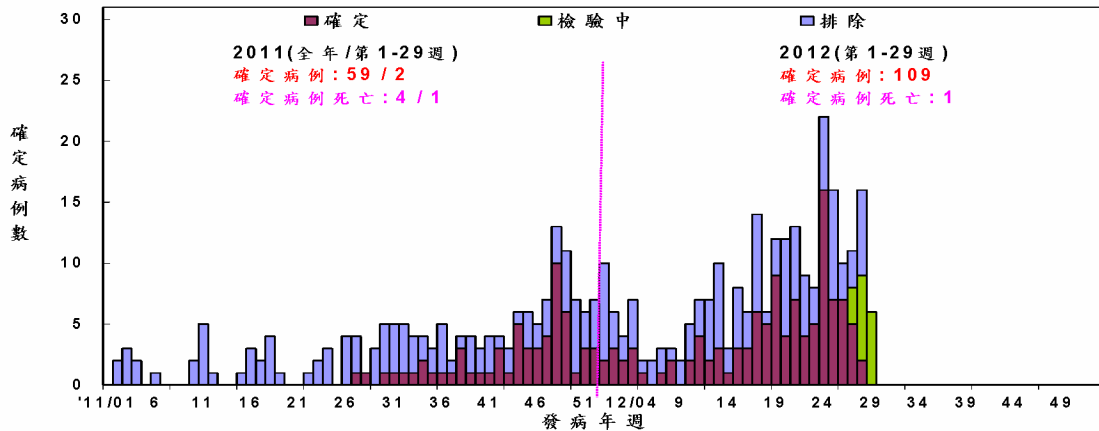
手足口病及疱疹性咽峽炎急診病例千分比, 全台各區均較前一週下降。

2011/01-2012/29 腸病毒地區別就診千分比監測趨勢圖



## 二、重症監測

本年截至 7/23 止，共通報 240 例疑似腸病毒重症病例，其中 109 例確定，1 例死亡；感染型別：103 例為 EV71，1 例為 EV71 及 CA2，1 例為 EV71 及 CB3，1 例為 EV71 及 CB4，2 例為 CA2，1 例為 Echo6。

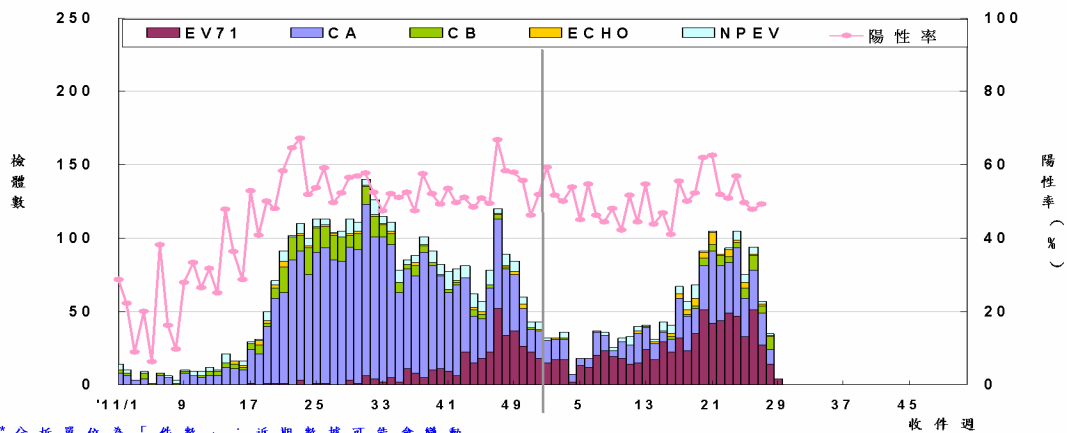


每日最新趨勢圖及病例分布可參閱：

<http://nidss.cdc.gov.tw/SingleDisease.aspx?Pt=s&dc=1&dt=3&disease=0749&d=3&i=all&s=determined cnt&rk=W>

## 三、病毒監測

2012 年第 27 週社區腸病毒陽性率為 49.1%(較前週上升 3%)，克沙奇 A 型占 38.6%、EV71 占 47.4%。上週新增 28 件 EV71：桃園縣(7)、新北市(3)、宜蘭縣(3)、台南市(2)、台中市(2)、苗栗縣(2)、屏東縣(2)、新竹市(2)、台北市(1)、彰化縣(1)、高雄市(1)、嘉義縣(1)、雲林縣(1)。本年累計檢出 729 件 EV71 陽性檢體，分布：台中市(121)、新北市(99)、桃園縣(85)、宜蘭縣(69)、台北市(60)、台南市(58)、雲林縣(41)、彰化縣(41)、高雄市(37)、屏東縣(21)、苗栗縣(20)、新竹市(19)、南投縣(14)、花蓮縣(13)、新竹縣(10)、台東縣(7)、嘉義縣(7)、嘉義市(5)、基隆市(1)、澎湖縣(1)。



各型病毒詳細資料可參閱「病毒性感染症合約實驗室檢驗週報」，網址：

<http://www.cdc.gov.tw/professional/list.aspx?treeid=4C19A0252BBEF869&nowtreeid=34330F1263D5F7E4>



## 四、停課監視

區 別	本週新增班級數					本年累計 班級數
	國小	幼稚園	托兒所	其他	小計	
臺北區(基隆市、宜蘭縣、臺北市、 新北市、金門縣、連江縣)	0	6	15	1	22	2412
北區(桃園縣、新竹市、新竹縣、 苗栗縣)	0	6	3	1	10	891
中區(臺中市、彰化縣、南投縣)	0	1	5	1	7	556
南區(雲林縣、嘉義市、嘉義縣、 臺南市)	0	2	6	0	8	939
高屏區(高雄市、屏東縣、澎湖縣)	0	1	1	0	2	558
東區(花蓮縣、臺東縣)	0	0	0	0	0	53
總 計	0	16	30	3	49	5409

- 本局已訂定「腸病毒停課建議標準」，提供各縣市自行制定停課復課決策機制之參考，由各縣市視轄區腸病毒流行情形及疫情幅度，決定是否須採取停課措施。

國際疫情

- 一、中國：湖南省6月計有34,768人感染手足口病，178例死亡，發生率高於去年同期。
- 二、越南：近期手足口病疫情有減緩跡象，本年截至7/1共通報63,780例手足口病，其中34例死亡。
- 三、香港：本年累計至第29週共通報43例EV71感染個案，其中2例有嚴重併發症。
- 四、新加坡：本年第28週通報682例手足口病，下降幅度趨緩，仍高於警戒值(603例)；本年累計通報26,999例，去年同期9,139例。
- 五、泰國：本年截至第28週共累計報告13,918例手足口病，無死亡；東北部Buriram省本年截至7/12共有131名兒童感染手足口病，患者年齡均小於4歲，無死亡病例。
- 六、澳門：本年截至6/30共通報1,074例手足口病。
- 七、日本：本年腸病毒疫情呈現低度活動，定醫手足口病平均報告數自第20週開始上升，截至第26週累計報告13,916例，以2-3歲(38%)、0-1歲(33.9%)、4-5歲(18.3%)為主，年齡族群分布與歷年相似；分析手足口病患者病毒型別依序為CA16(44.1%)、CA10(8.5%)、EV71(6.8%)、CA6(3.4%)、其他(37.3%)，與2008年類似。

