



國內疫情總結

2010 年第 28 週（7 月 11 日至 7 月 17 日）台灣流感疫情與前一週相比無明顯變化，社區流行病毒株仍以 B 型季節流感為主，AH3 季節流感於近期有增加趨勢。

- 2010 年第 26 週至 28 週共檢驗 482 件呼吸道檢體，104 (22%) 件為流感病毒陽性，19 (4%) 件為 H1N1 新型流感病毒陽性，22 (5%) 件為 AH3 流感病毒陽性，1 (<1%) 件為 A 型流感無法分型，62 (13%) 件為 B 型流感病毒陽性。H1N1 新型流感病毒佔所有已分型 A 型流感病毒 46% (95% 信賴區間為 31% 到 63%)。
- 自 2009 年 7 月 1 日起累計共 1355 例流感住院病例，其中 943 例為 H1N1 新型流感住院病例 (43 例死亡)。2010 年第 28 週新增 3 例 H1N1 新型流感住院病例，13 例 AH3 流感住院病例，2 例 A 型未分型流感住院病例，及 2 例 B 型流感住院病例。
- 2010 年第 27 週死因提及肺炎及流感之死亡病例數 261 例，高於去年同期 (211 例)。
- 門診類流感每週就診人數約為 47,445 人，就診率為 1.03%，與前一週 (1.03%) 相比無變化。
- 急診類流感就診率為 11.47%，與前一週 (11.53%) 相比無明顯變化。

病毒監測

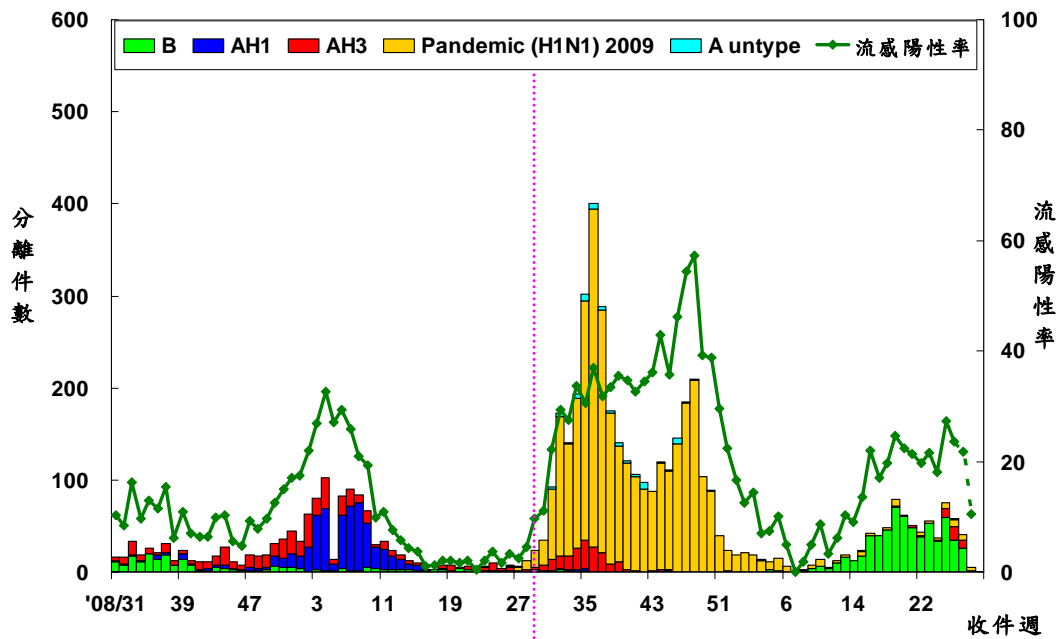
2010 年第 26 週至 28 週共檢驗 482 件呼吸道檢體，104 (22%) 件為流感病毒陽性，19 (4%) 件為 H1N1 新型流感病毒陽性，22 (5%) 件為 AH3 流感病毒陽性，1 (<1%) 件為 A 型流感無法分型，62 (13%) 件為 B 型流感病毒陽性。從全國合約實驗室通報至台灣疾病管制局資料顯示，H1N1 新型流感病毒佔所有已分型 A 型流感病毒 46% (95% 信賴區間為 31% 到 63%)。過去 3 週及 2009 年 6 月 1 日起合約實驗室病毒檢驗結果整理如下表。

	第 26 到 28 週	2009/6/1 起累積資料
總檢驗檢體數	482	16854
陽性檢體數 (%)	104(22)	4284(25)
陽性檢體病毒分型		
A 型流感	42(40)	3652(85)
新型流感 H1N1	19(45)	3331(91)
季節流感 H3	22(53)	242(7)
季節流感 H1	0(0)	11(<1)
無法分型	1(2)	68(2)
尚未分型	0(0)	0(0)
B 型流感	62(60)	632(15)

病毒分析：2009 年 6 月 1 日至今共分型 241 株流感病毒 (1 株為 A 型季節流感 H1，23 株為 A 型季節流感 H3 病毒，57 株為 B 型季節流感病毒，160 株為 H1N1 新型流感病毒)。在已分型病毒中，AH1 型季節流感無與 2009–2010 季節流感 H1 疫苗株 A/Brisbane/59/2007 吻合之病毒株；AH3 型季節流感有 3 (13%) 株與 2009–2010 季節流感 H3 疫苗株 A/Brisbane/10/2007 吻合；B 型季節流感中有 47 (82%) 株與 2009–2010 季節流感 B 疫苗株 B/Brisbane/60/2008 吻合；160 (100%) 株 H1N1 新型流感病毒皆與疫苗株 A/California/07/2009 吻合。



全國病毒合約實驗室 2008–2010 流感病毒分型趨勢圖



病毒抗藥性：2009 年 6 月 1 日至今共分析了 16 株季節流感 H3N2 與 1,190 株 H1N1 新型流感病毒對神經胺酸酶抑制劑（克流感[oseltamivir]和瑞樂沙[zanamivir]）以及 M2 蛋白抑制劑 (adamantanes) 的抗藥性。病毒抗藥性的分析結果如下表。

	檢驗數(n)	病毒抗藥性, n (%)		檢驗數(n)	病毒抗藥性, n(%)
		Oseltamivir	Zanamivir		Adamantanes
新型流感 H1N1	1,190	8 (0.7)*	0 (0)	168	168 (100)
季節流感 H3	16	0 (0)	0 (0)	16	16 (100)

* 個案抗藥病毒株均於使用 oseltamivir 治療後檢出

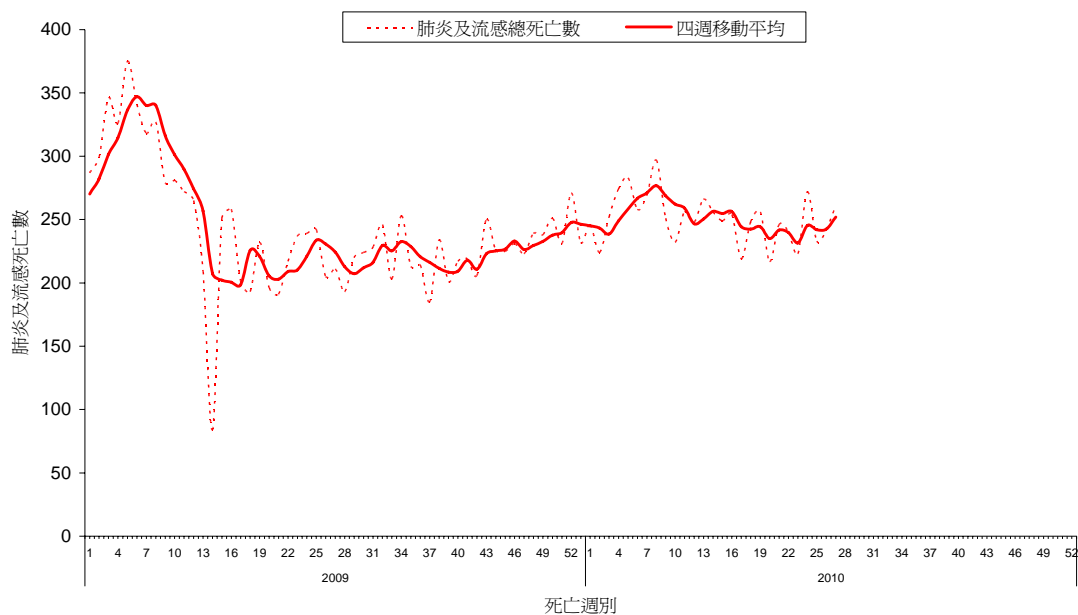


肺炎及流感死亡監測

2010 年第 27 週共有 261 例死因提及肺炎及流感之病例，該週肺炎及流感死亡病例數高於去年同期（211 例）。各年齡別（0-49，50-64，65 歲以上）死因提及肺炎及流感死亡數以 65 歲以上最高。

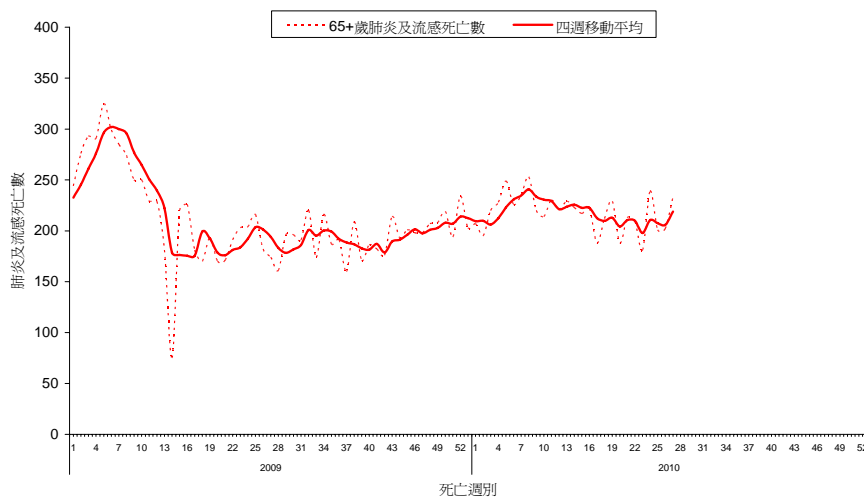
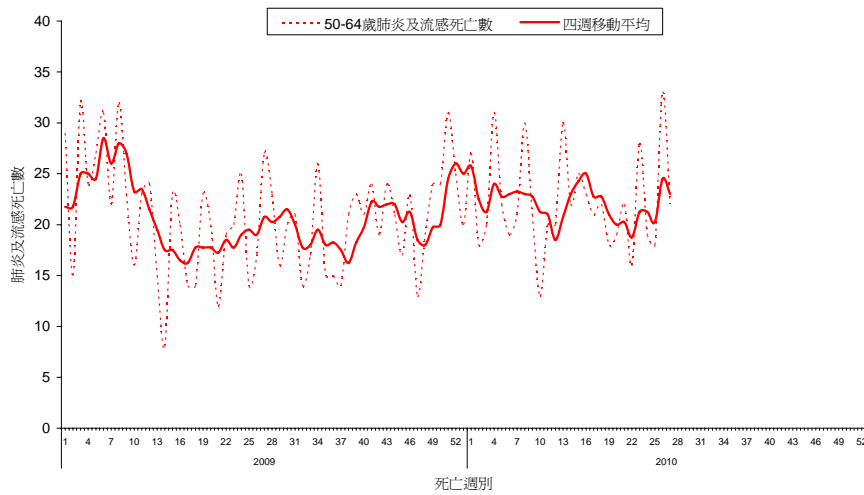
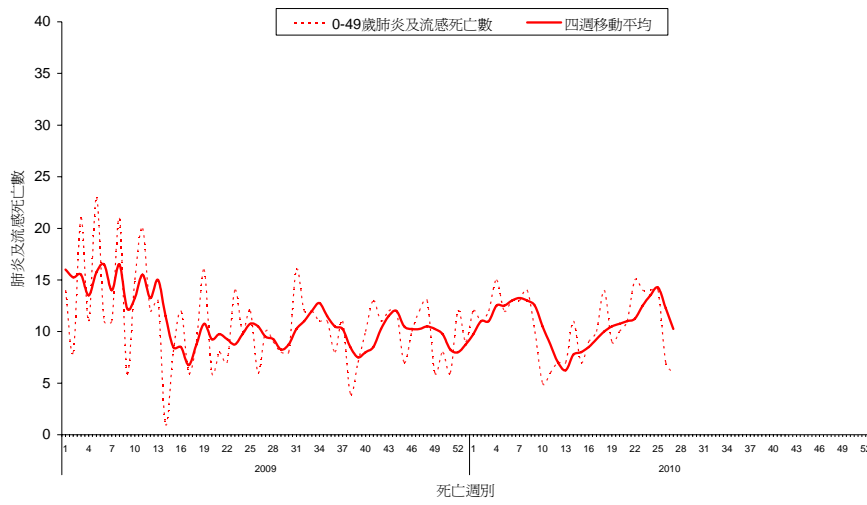
全國肺炎及流感死亡監測

資料截止日 2010/7/10



全國肺炎及流感死亡年齡別監測

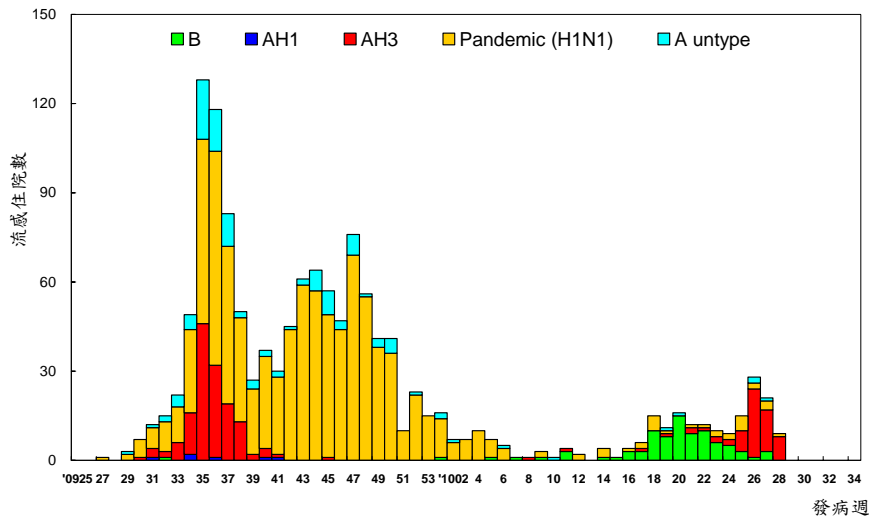
資料截止日 2010/7/10



流感住院通報

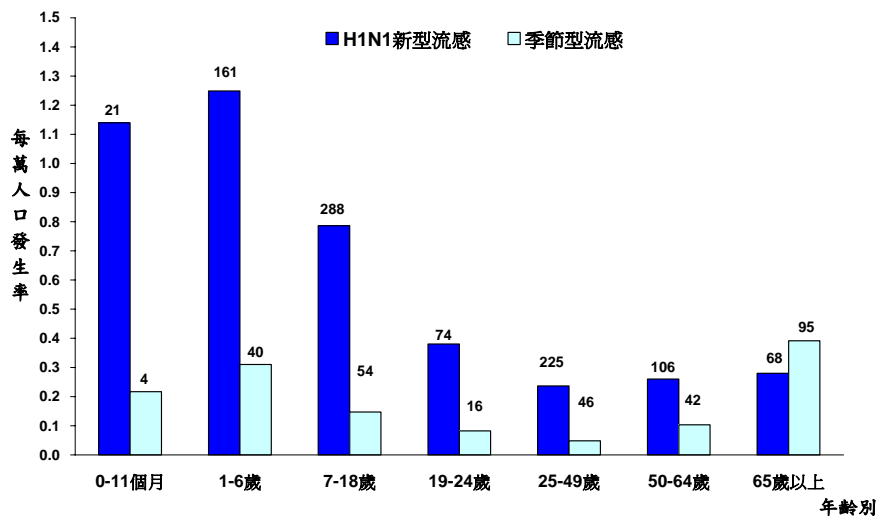
自 2009 年 7 月 1 日起累計共 1355 例流感住院病例，其中 943 例為 H1N1 新型流感住院病例（43 例死亡，死亡率為每百萬人 1.86 例），自 2010 年第 15 週起，流感住院病例以 B 型季節流感為主，近幾週以 AH3 季節流感為主。2010 年第 28 週新增 3 例 H1N1 新型流感住院病例，13 例 AH3 流感住院病例，2 例 A 型未分型流感住院病例，及 2 例 B 型流感住院病例。

流感住院依發病週個案數 2009/7/1 至今



*病例定義為確認 H1N1 新型流感病毒感染，並合併肺部或神經系統併發症，心肌炎或心包膜炎、侵入性細菌感染，或需加護病房照顧或死亡的病例。

流感住院依年齡別發生率 2009/7/1 至今



*標識數字為該年齡分層病例數。

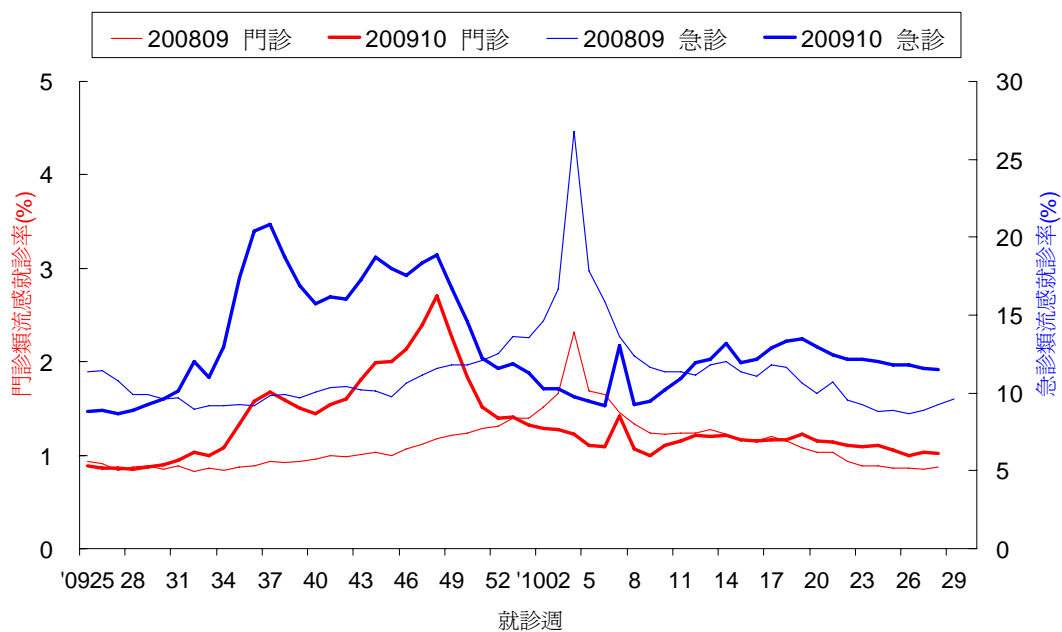


門診及急診類流感監測

2010 年第 28 週全國健保門診類流感就診率為 1.03%，與前一週（1.03%）相比無變化。全國急診類流感就診率為 11.47%，與前一週（11.53%）相比無顯變化。

門診及急診類流感就診率

2008/6/15 至今



國際 H1N1 新型流感疫情

世界衛生組織公佈全球至今逾 214 個國家及其海外屬地發生疫情，累計至少 18,337 例死亡。全球分離之 H1N1 新型流感病毒抗原和基因型分析皆與疫苗株 A/California/07/2009 吻合。統計至 2010 年 7 月 14 日止，全世界共偵測到 297 株新型流感病毒帶有 H275Y 突變（對克流感（oseltamivir）產生抗藥性，但瑞樂沙（zanamivir）仍有效）的個案，及 1 株新型流感病毒於第 223 位址胺基酸突變（對克流感及瑞樂沙感受性皆降低）的個案。

全球流感或急性呼吸道整體疫情趨緩。H1N1 新型流感疫情仍見於南亞、西非、中美洲等地。南半球國家之流感整體疫情屬低度流行，惟南非於 6 月下旬開始出現之季節性流感有增加趨勢。H3N2 季節流感病毒持續出現於美洲、非洲、東南亞等地。

經濟合作暨發展組織會員國中，H1N1 新型流感每百萬人口死亡率以斯洛伐克（17.39）最高，匈牙利（13.43）與希臘（13.13）次之。

