



腸病毒疫情週報

國內疫情

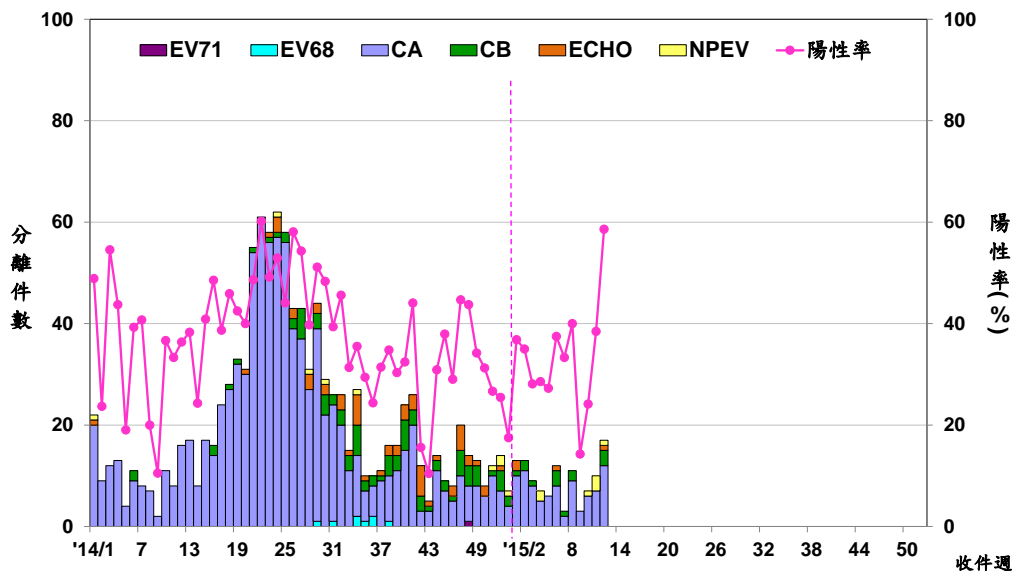
疫情現況摘要：

今年腸病毒疫情首度超過預警值。台灣腸病毒急診就診病例千分比於今年3月下旬開始上升，近期持續呈上升趨勢，目前略高於預警值(2.70‰)；近期社區腸病毒主要流行病毒株為克沙奇A型；本週無新增腸病毒重症確定病例，2015年迄今共1例腸病毒重症確定病例，感染病毒型別為克沙奇B5型。

一、社區病毒監測

2015年第12週社區腸病毒陽性率為58.6%(較前一週上升)，第12週腸病毒陽性檢體中70.6%為CA、17.6%為CB、5.9%為ECHO、5.9%為NPEV；本年迄今檢出陽性型別前三位依序為CA16、CA4、CA6。

腸病毒分離情形



*分析單位為「件數」；近期數據可能會變動

各型病毒詳細資料可參閱「病毒性感染症合約實驗室檢驗週報」，網址：

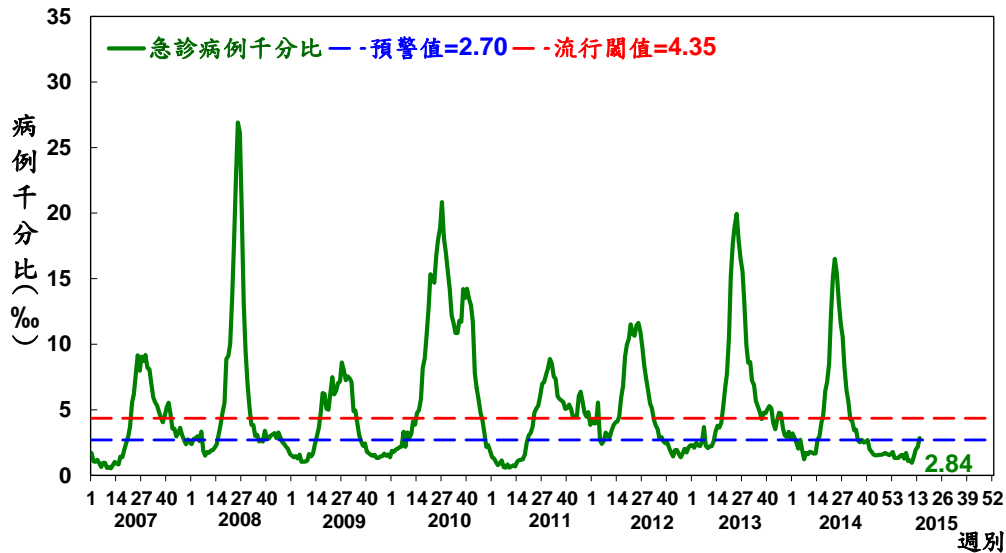
<http://www.cdc.gov.tw/professional/list.aspx?treeid=4c19a0252bbef869&nowtreeid=250f4b6353598518>



二、急診監測

腸病毒就診病例千分比自今年3月下旬開始上升，近期持續呈上升趨勢。第14週急診腸病毒就診病例千分比為2.84，較前一週上升，目前略高於預警值(2.70%)，本署將持續監測疫情及流行病毒株變化。

2007~2015年台灣腸病毒流行趨勢圖-以急診病例千分比分析



預警值、流行閾值之說明：

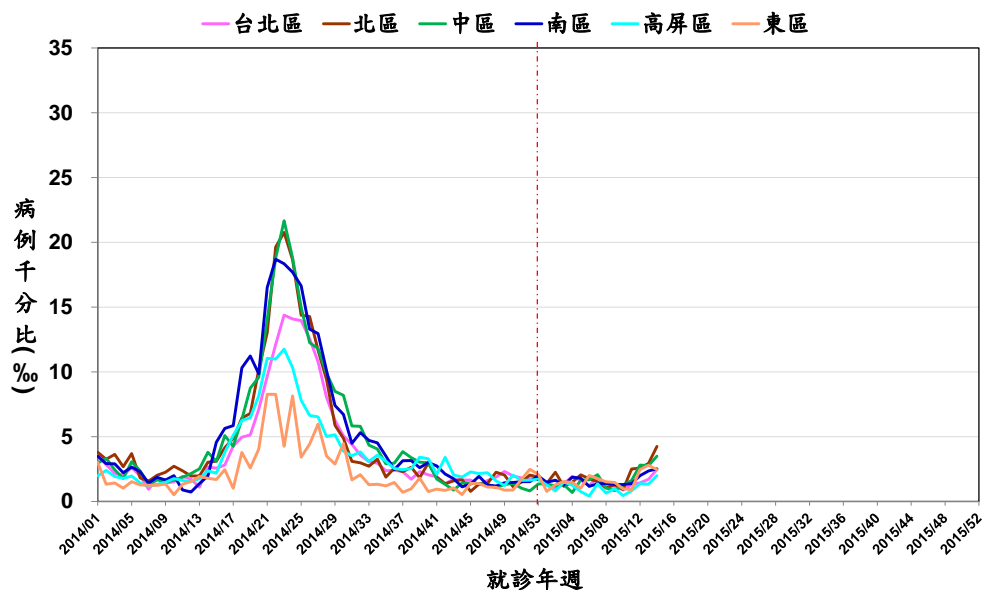
代表意義：就診病例千分比超過預警值代表疫情進入流行期；超過流行閾值代表進入流行高峰期。

計算方式：連續2週社區腸病毒陽性件數占全年腸病毒陽性總件數百分比小於1.92%*的週別定義為非腸病毒流行週；以近3年非腸病毒流行週之急診病例千分比求算平均值(mean)及標準差(SD)，預警值定義為mean、流行閾值定義為mean+1.64*SD。

註*：假設全年腸病毒陽性件數平均分布於52週，則每週陽性件數占全年陽性件數百分比之期望值為1/52=1.92%

第14週腸病毒就診病例千分比以東區較前一週略降，其餘各區均較前一週上升；目前以北區(4.25)及中區(3.50)高於全台平均值(2.84)。

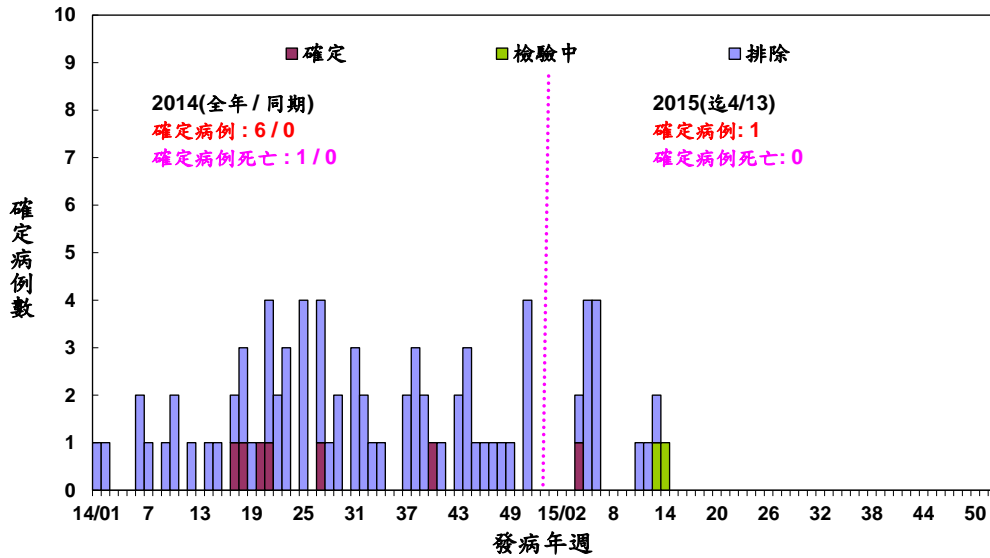
腸病毒地區別急診就診病例千分比監測趨勢圖



三、重症監測

第14週無新增腸病毒重症確定病例。2015年迄今共通報15例疑似重症病例，其中1例確定病例，感染病毒型別為克沙奇B5型，本年迄今無腸病毒重症死亡個案；去年同期累計無確定病例。

2014-2015年腸病毒重症病例趨勢圖



每日最新趨勢圖及病例分布可參閱：

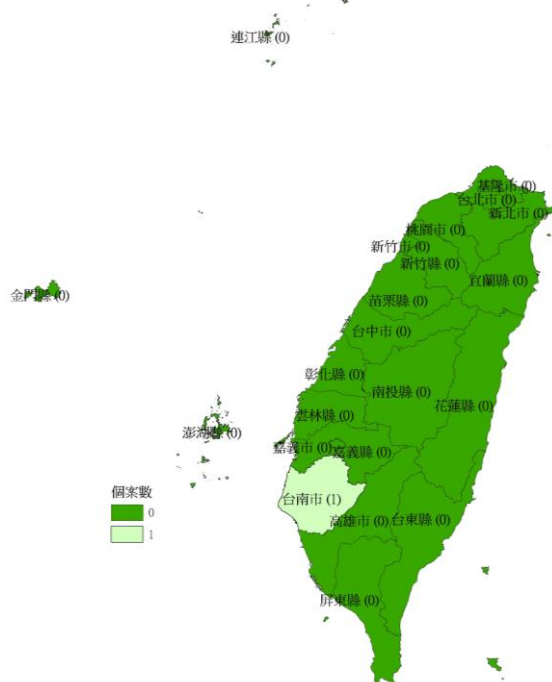
<http://nidss.cdc.gov.tw/ch/SingleDisease.aspx?dc=1&dt=3&disease=0749>

2015年迄今共1例腸病毒重症確定病例；2010-2014年同期累計分別為6、0、28、2、0例；今年腸病毒重症確定個案年齡性別及居住地分布如下。

2015年台灣腸病毒重症
年齡性別分布

年齡(歲)	男性	女性	總計
<1	1	0	1
1	0	0	0
2	0	0	0
3	0	0	0
4	0	0	0
5	0	0	0
6	0	0	0
7-9	0	0	0
≥10	0	0	0
總計	1	0	1

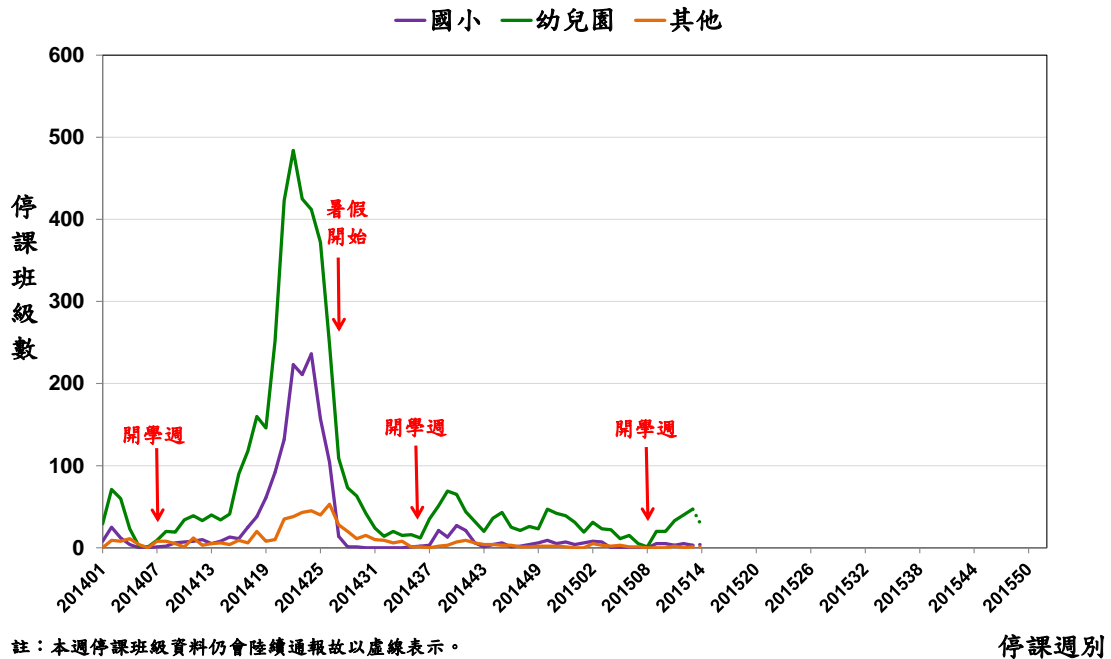
2015年台灣腸病毒重症
居住地分布



四、停課監視

近期停課班級數呈上升趨勢；第14週停課班級資料仍陸續通報中。

腸病毒各型學校機構停課趨勢



國際疫情

1. 日本：疫情上升，第13週通報數高於近五年同期，截至4月初累計逾13,800例；病毒型以CA16為主。
2. 越南：疫情上升，截至3月底累計病例數低於去年同期。
3. 泰國：疫情上升，截至第13週累計病例數低於去年同期。
4. 香港：疫情漸升，截至3月底累計病例數略高於去年同期；往年疫情約自3月漸升，5-6月達高峰後逐降。
5. 新加坡：疫情下降，截至第13週累計病例數約為近五年同期平均的1.7倍。
6. 中國大陸：現處低點，截至2月累計逾9萬例；往年疫情約自3月起上升，5-6月達高峰後下降。

