



## 國內疫情總結

2010 年第 1 週 (1 月 3 日至 1 月 9 日) 台灣流感疫情與前一週相比，呈下降趨勢。

- 2009 年第 52 週至 2010 年第 1 週共檢驗 223 件呼吸道檢體，其中 54 (24%) 件為流感病毒陽性，52 (23%) 件為 H1N1 新型流感病毒陽性。H1N1 新型流感病毒佔所有已分型 A 型流感病毒 98% (95%信賴區間為 90%到 100%)。
- 自 2009 年 7 月 1 日起累計 H1N1 新型流感住院病例共 864 例，其中 36 例死亡。2010 年第 1 週共新增 12 例 H1N1 新型流感住院病例。
- 第 53 週死因提及肺炎及流感之死亡病例數 218 例，低於去年同期 (285 例)。
- 門診類流感每週就診人數約為 59,376 人，就診率為 1.33%，較上週 (1.43%) 下降 7%。
- 急診類流感就診率為 11.28%，較上週 (11.88%) 下降 5%。

## 病毒監測

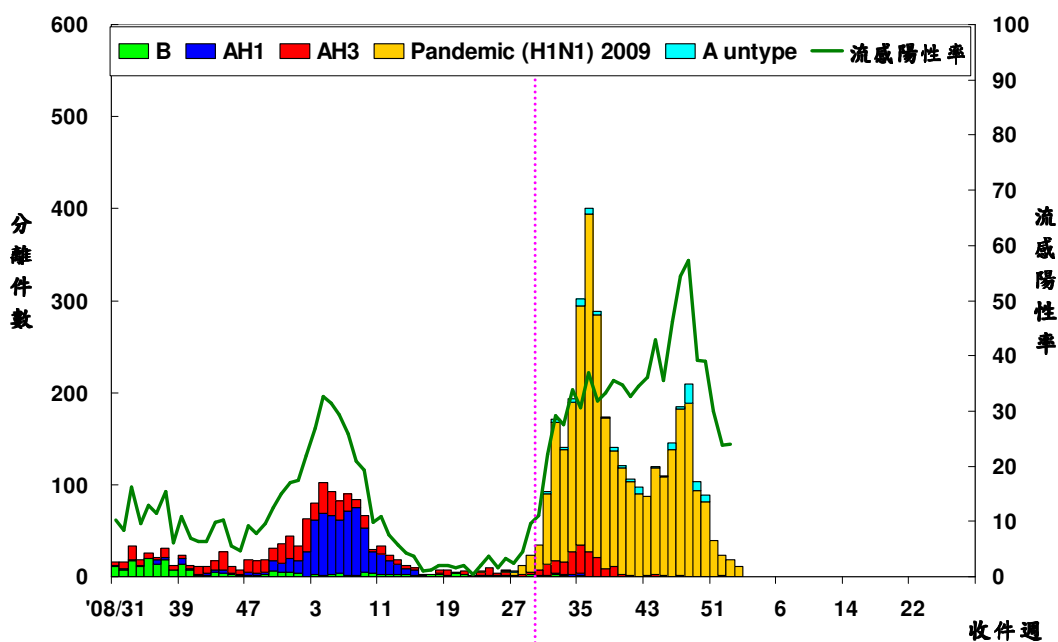
2009 年第 52 週至 2010 年第 1 週共檢驗 223 件呼吸道檢體，其中 54 (24%) 件為流感病毒陽性，52 (23%) 件為 H1N1 新型流感病毒陽性。社區主要流行 H1N1 新型流感病毒。從全國合約實驗室通報至台灣疾病管制局資料顯示，H1N1 新型流感病毒佔所有已分型 A 型流感病毒 98% (95%信賴區間為 90%到 100%)。過去 3 週及 2009 年 6 月 1 日起合約實驗室病毒檢驗結果整理如下表。

	第 52 到 1 週	2009/6/1 起累積資料
總檢驗檢體數	223	11,597
陽性檢體數 (%)	54 (24)	3,446 (30)
陽性檢體病毒分型		
A 型流感	54 (100)	3,434 (100)
新型流感 H1N1	52 (96)	3,110 (91)
季節流感 H3	1 (2)	202 (6)
季節流感 H1	0 (0)	21 (<1)
無法分型	1 (2)	101 (3)
尚未分型	0 (0)	0 (0)
B 型流感	0 (0)	12 (<1)

**病毒分析：**2009 年 6 月 1 日至今共分型 134 株流感病毒 (1 株為 A 型季節流感 H1，23 株為 A 型季節流感 H3 病毒，7 株為 B 型季節流感病毒，103 株為 H1N1 新型流感病毒)。在已分型病毒中，AH1 型季節流感無與 2009-2010 季節流感 H1 疫苗株 A/Brisbane/59/2007 吻合之病毒株；AH3 型季節流感有 3 (13%) 株與 2009-2010 季節流感 H3 疫苗株 A/Brisbane/10/2007 吻合；B 型季節流感有 4 (57%) 株與 2009-2010 季節流感 B 疫苗株 B/Brisbane/60/2008 吻合；103 (100%) 株 H1N1 新型流感病毒皆與疫苗株 A/California/07/2009 吻合。



全國病毒合約實驗室 2008–2009 流感病毒分型趨勢圖



**病毒抗藥性：**2009 年 6 月 1 日至今共分析了 16 株季節流感 H3N2 與 840 株 H1N1 新型流感病毒對神經銨酸酶抑制劑（克流感 [oseltamivir] 和瑞樂沙 [zanamivir]）以及 M2 蛋白抑制劑 (adamantanes) 的抗藥性。病毒抗藥性的分析結果如下表。

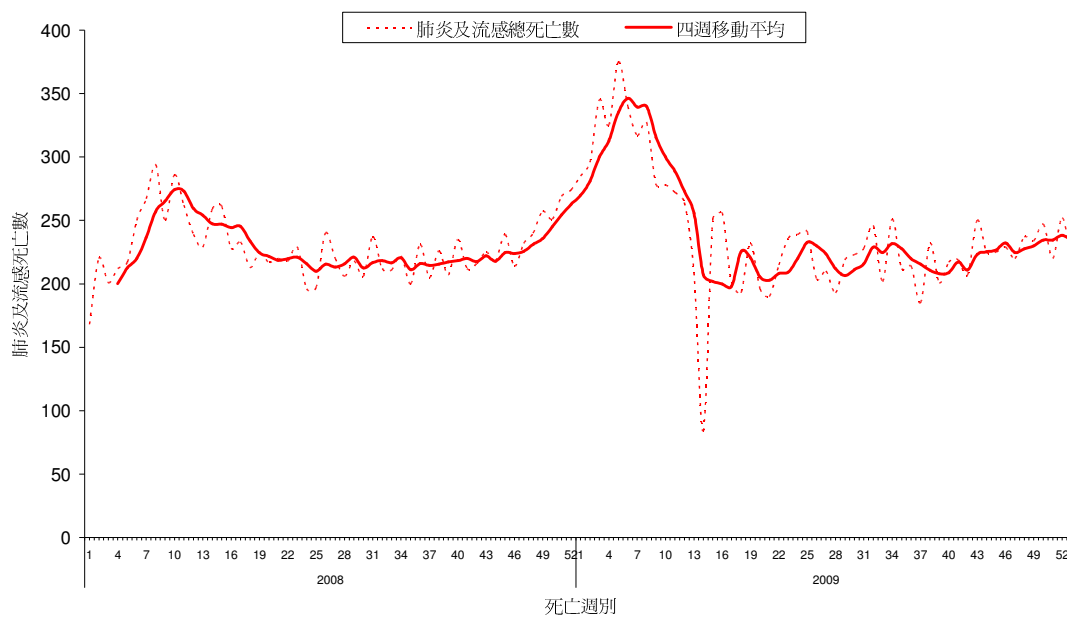
	檢驗數(n)	病毒抗藥性, n (%)		檢驗數(n)	病毒抗藥性, n(%)
		Oseltamivir	Zanamivir		Adamantanes
新型流感 H1N1	840	8 (1) <sup>*</sup>	0 (0)	168	168 (100)
季節流感 H3	16	0 (0)	0 (0)	16	16 (100)

<sup>\*</sup> 個案抗藥病毒株均於使用 oseltamivir 治療後檢出

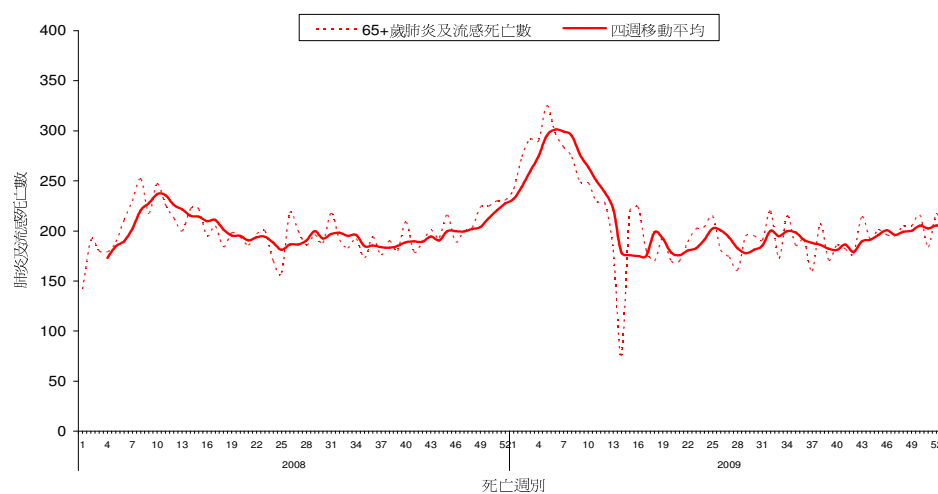
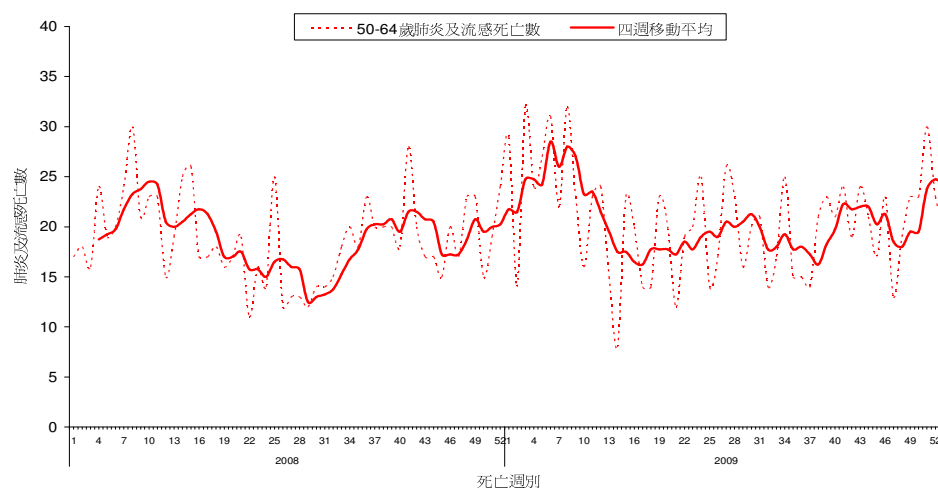
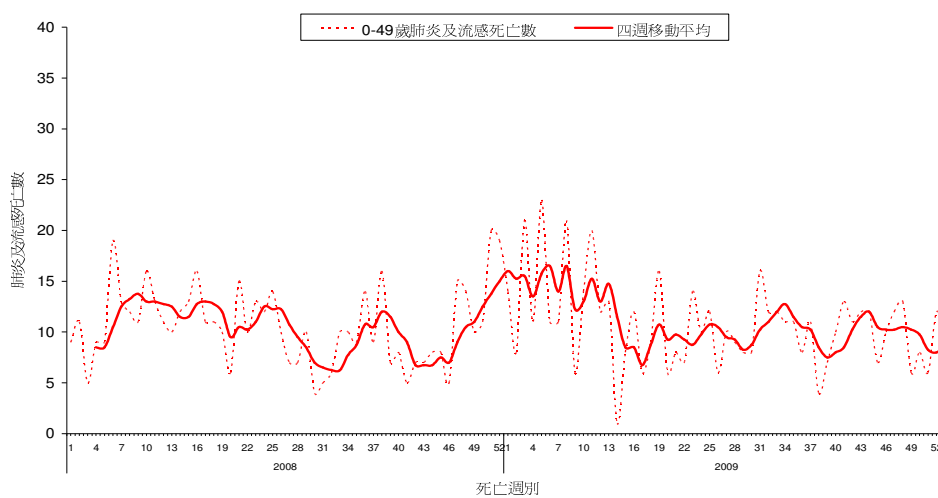
## 肺炎及流感死亡監測

第 53 週共有 218 例死因提及肺炎及流感之病例，該週肺炎及流感死亡病例數低於去年同期（285 例）。各年齡別（0-49，50-64，65 歲以上）死因提及肺炎及流感死亡數以 65 歲以上最高。

### 全國肺炎及流感死亡監測 資料截止日 2010/1/2



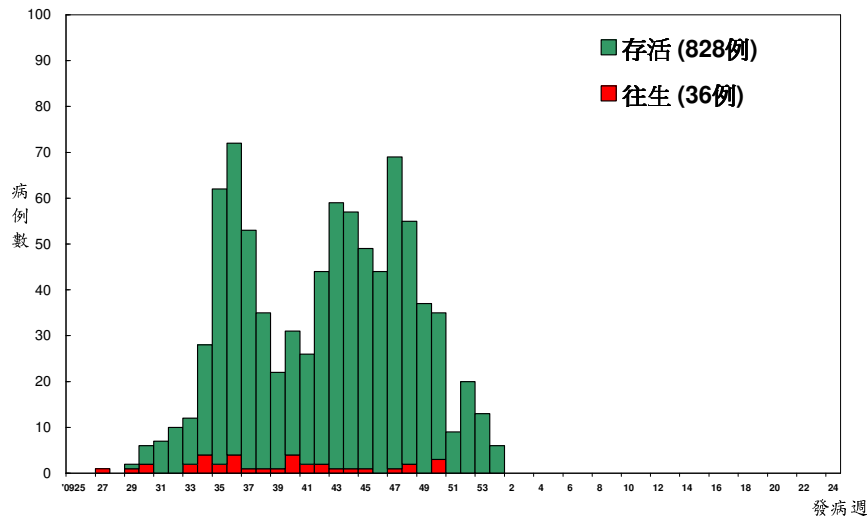
## 全國肺炎及流感死亡年齡別監測 資料截止日 2010/1/2



## 流感住院通報

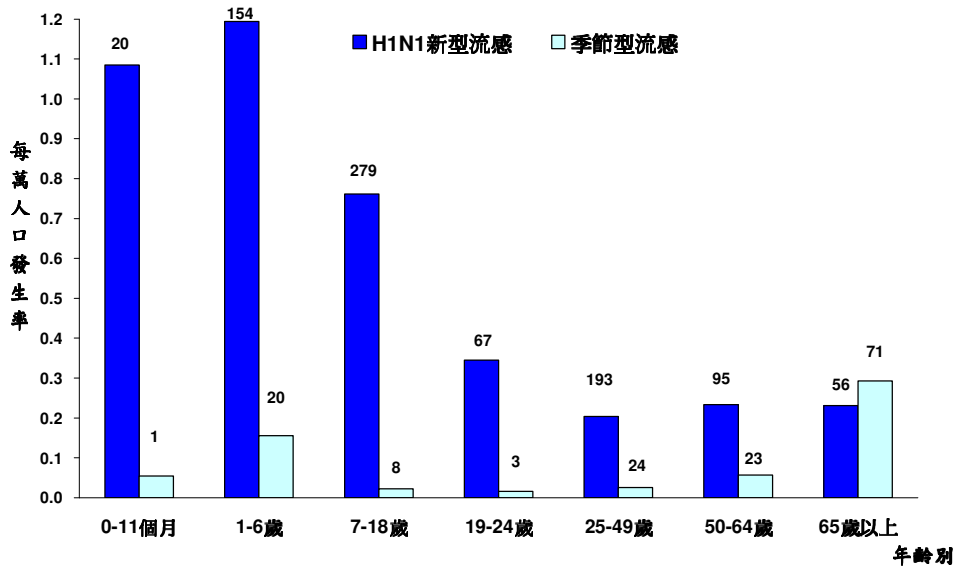
自 2009 年 7 月 1 日起累計 H1N1 新型流感住院病例共 864 例，其中 36 例死亡（死亡率為每百萬人 1.56 例）。2010 年第 1 週共新增 12 例 H1N1 新型流感住院病例。

H1N1 新型流感住院依發病週個案數  
2009/7/1 至今



\* 病例定義為確認 H1N1 新型流感病毒感染，並合併肺部或神經系統併發症，心肌炎或心包膜炎、侵入性細菌感染，或需加護病房照顧或死亡的病例。

流感住院依年齡別發生率  
2009/7/1 至今



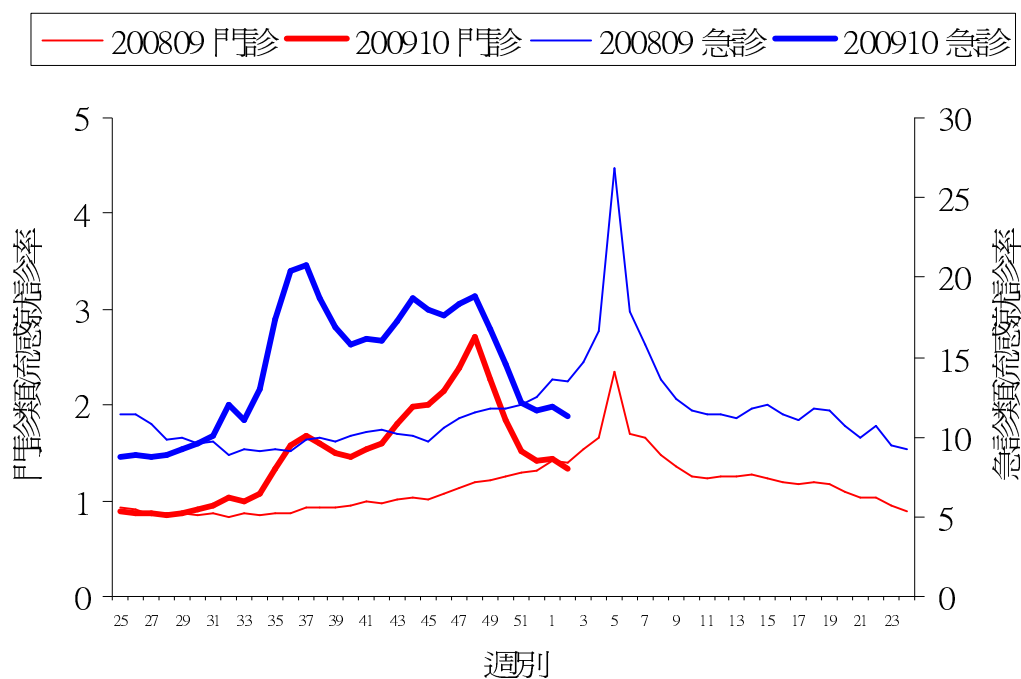
\* 標識數字為該年齡分層病例數。

## 門診及急診類流感監測

2010 年第 1 週全國健保門診類流感就診率為 1.33%，較上週（1.43%）下降 7%。全國急診類流感就診率為 11.28%，較上週（11.88%）下降 5%。

### 門診及急診類流感就診率

2008/6/15 至今



## 國際 H1N1 新型流感疫情

世界衛生組織公佈全球至今逾 208 個國家及其海外屬地發生疫情，累計至少 12,799 例死亡。全球分離之 H1N1 新型流感病毒抗原和基因型分析皆與疫苗株 A/California/07/2009 吻合。統計至 2010 年 1 月 3 日止，全世界已檢驗至少 15,000 件臨床檢體，共偵測到 190 株新型流感病毒帶有 H275Y 突變，導致對克流感（oseltamivir）產生抗藥性，但瑞樂沙（zanamivir）仍有效的個案。

北美洲美國、加拿大流感疫情持續下降，歐洲地區除東歐國家流感病毒仍高度傳播外，西歐與北歐國家疫情均呈下降趨勢，類流感或急性呼吸道疾病就診率甚至已趨近非流感季之基準值。北非的埃及流感疫情亦仍持續上升中。亞洲地區除南亞地區部份國家疫情仍呈上升趨勢外，其餘國家包括中國、日本在內，疫情多已趨緩。

重要監測國家中，H1N1 新型流感每百萬人口死亡率以阿根廷（15.08）最高，加拿大（12.42）與以色列（11.20）次之。

