

台灣流感速訊

Taiwan Influenza Express

發行：衛生署疾病管制局國家流感中心 | 2007~2008 流感流行季 | 出刊：2008 年第 19 週 (05/04 至 05/10) |

台灣類流感疫情：

- 2008 年第 19 週(05/04-05/10)診所定醫通報類流感病例比率整體疫情較前 3 週平均值增加 3.3%，較去年同期低，低於該週期望值，近 4 週(2008 年第 16-19 週)類流感病例比率(%)為：3.02、2.91、2.79、3.00 (見附圖一)；
- 與前 3 週平均值比較，除中區呈下降外，餘五區則呈上升。
- 實驗室監測之採檢定醫檢體，近 6 週流感病毒分離以檢出 B 型最多 (見附圖二)，而其他呼吸道病毒則以檢出 Adenovirus 及 HSV (Herpes simplex virus) 為主。

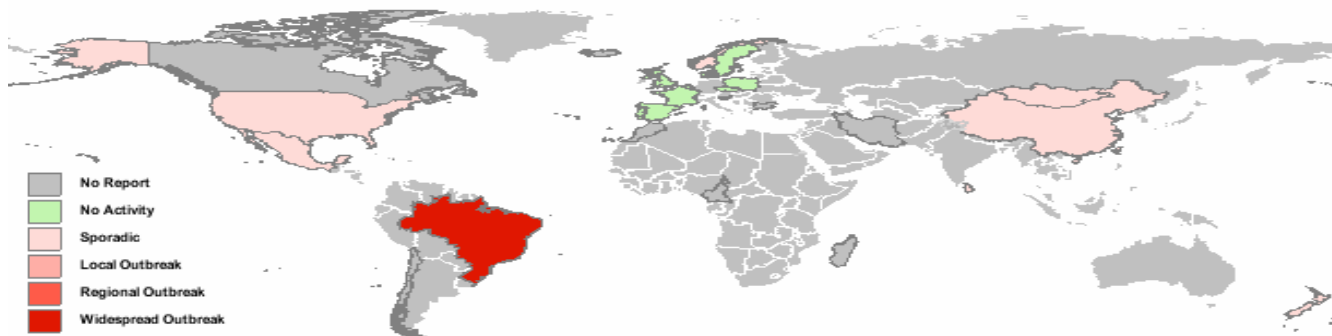
總結：台灣地區流感監測顯示類流感比率較前 3 週平均值高，流感季迄今流感病毒分離以檢出 A(H1)型為最多。

世界主要地區流感疫情：

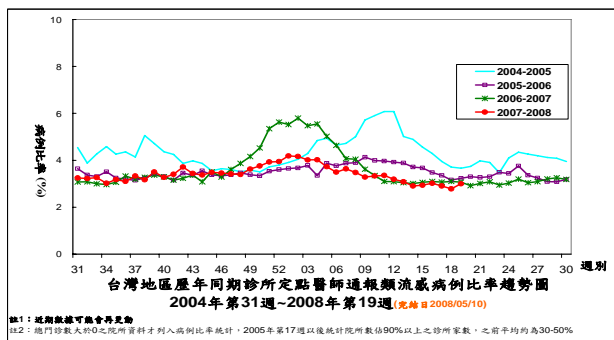
- 亞洲地區：**香港第 18 週 (2008/04/27-05/03) 定醫(私人醫師)通報之流感求診率為 53.1‰，較前週高，且較去年同期高；2008 年流感病毒化驗結果至 2 月，流行株以乙型為主，其次為甲型(H1N1)。日本第 16 週(2008/04/14-04/20)定醫通報類流感病例(0.71)，低於上週，低於去年同期，自 37 週起流行株以 A(H1)流感病毒為主。
- 美加地區：**美國第 18 週 (2008/04/27-05/03) 流感流行持續降低，肺炎與流感之死亡率連續 17 週高於警戒值，類流感(ILI) 就診率和急性呼吸道疾病(ARI)就診率皆低於全國平均及特定區域之基準值，目前 5 州有地區性流行、30 州、華盛頓特區(DC)及波多黎各等地區通報散發性流行。加拿大第 17 週 (2008/04/20-04/26) 流感整體疫情持續下降，16 個地區通報地區性流行及 28 個地區通報散發性 (sporadic) 流行；定醫通報類流感求診率為 27‰ (整體定醫回報率 58%)，較上週高，略高於該週期望值。流行季迄今以 A 型流感病毒(佔 59%)為主，B 型流感(佔 41%)次之。
- 歐洲地區：**EISS 指出第 16 週 (2008/04/14-04/20) 於歐洲全部國家季節性流感已低於冬季數值。流感季迄今，流感分型以 A(H1N1)型佔大多數；於許多國家，今年冬天只呈現中度流感流行。
- 全球(以 WHO Flu-net 資料為主)** 全球流感監測網指出：截至 2008/05/16 12:00 止，第 18 週大規模流行(widespread outbreak)於巴西；散發性 (Sporadic) 於美國、中國、墨西哥、挪威、紐西蘭、蒙古和斯里蘭卡。其餘地區為 No activity 或 No report。

總結：流感季節接近尾聲，惟仍有部分國家出現流行疫情，民眾應小心防範。

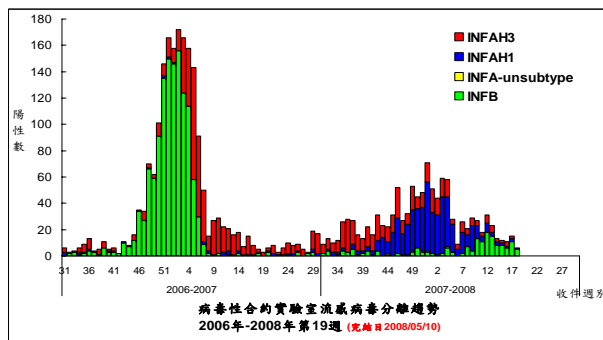
WHO FLU-NET 全球各地流感監測圖



圖一.台灣每週診所定點醫師類流感病例比率圖



圖二.實驗室流感病毒分型圖



資料來源

世界各地流感疫情：WHO FLU-NET、美國 CDC、加拿大 PHAC、歐洲 EISS、日本厚生省感染症研究所、香港衛生署
台灣類流感疫情：行政院衛生署疾病管制局 <http://www.cdc.gov.tw> 流感防治網：<http://flu.cdc.gov.tw>

流感速訊是由台灣疾病管制局每週報告有關 2007/08 流感季節資訊，並總結本地及世界各地流感季節疫情。

防疫視同作戰

團結專精實幹