



國內疫情摘要

流感疫情處於相對低點。社區流感病毒無明顯主要流行株，但近期以 H3N2 為多。

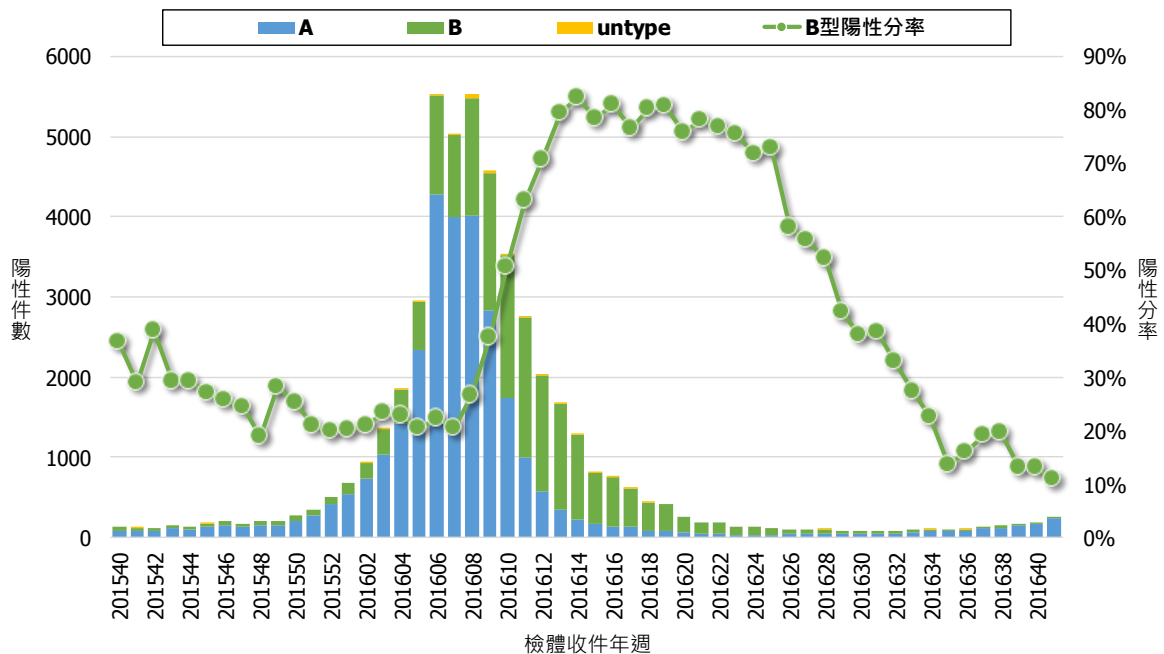
- 本流感季社區病毒監測尚未出現主要流行株，近期以 H3N2 檢出為多。
- 第 41 週門、急診類流感就診人次目前處平穩低點。
- 第 41 週新增 4 例流感併發重症確定病例，本流感季自 2016 年 7 月 1 日起累計 43 例重症病例，個案感染型別以 H3N2 為主，其次為 B 型。

病毒監測

流行型別與趨勢

實驗室傳染病自動通報系統¹ (LARS) 流感陽性件數目前處相對低點，惟近期陽性件數略升，檢出型別以 A 型流感為主。

流感陽性件數趨勢



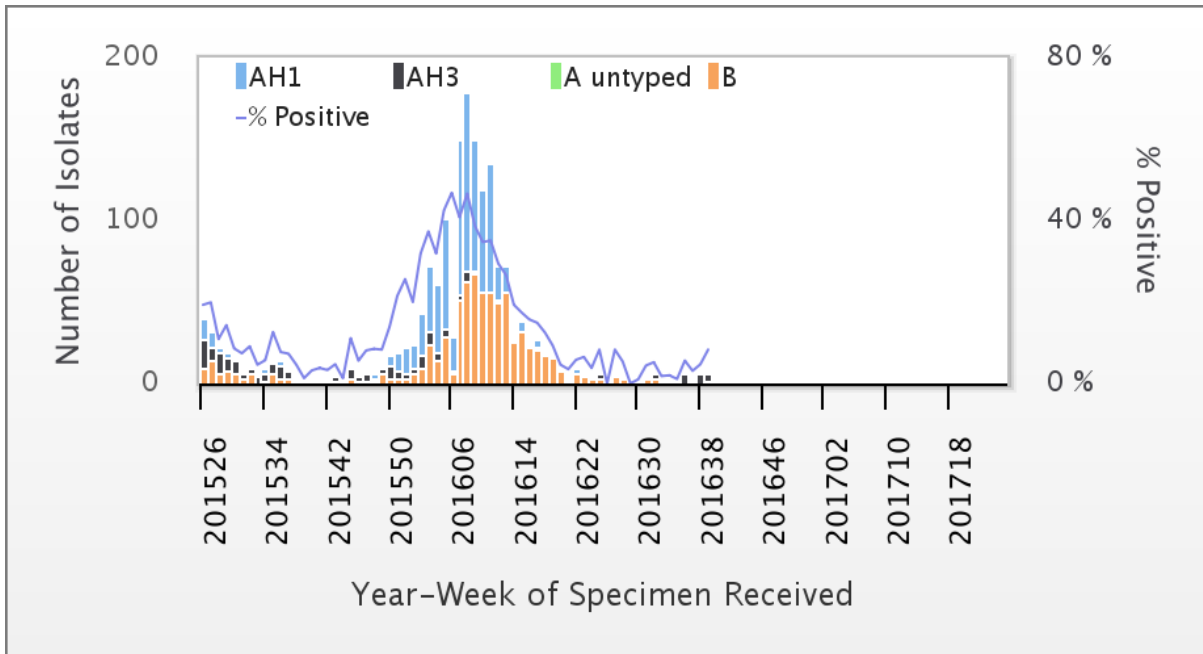
註 1：為即時反應病毒流行趨勢，本署自 2014 年起建置「實驗室傳染病自動通報系統 (LARS)」，目前計有 29 家醫院參與，其中醫學中心 17 家，每日自動上傳全院檢驗陽性數。





病毒性感染症合約實驗室²資料顯示，第 39 週社區流感病毒陽性率為 8.3%，陽性檢體中以 H3N2 為主(75%)。每週資料可參閱網站：[傳染病統計資料查詢系統](#)。

2015-2017 病毒性感染症合約實驗室 - 流感病毒分型趨勢



病毒抗原性

近 2 週流感病毒抗原性分析顯示，100% H1N1 型病毒與 2016-2017 流感疫苗株 A/California/7/2009 吻合，100% H3N2 型病毒與 2016-2017 流感疫苗株 A/Hong Kong/4801/2014 吻合，目前尚未有 B 型流感病毒分離株與 2016-2017 流感疫苗株 B/Brisbane/60/2008 之抗原性分析資料。

病毒抗藥性

2016 年 10 月 1 日至今未檢出克流感[Oseltamivir]抗藥性病毒株。分析結果如下表：

流感型別	檢驗數(n)	病毒抗藥性, n (%)
		Oseltamivir
A (H1N1)	0	0
A (H3N2)	3	0
B	0	0

註 2：為監測社區流感病毒之次分型、抗原性、抗藥性之變化，本署自 1999 年 3 月起建置「病毒性感染症合約實驗室」，委託 8 家醫學中心，由各醫院病毒實驗室及其周邊採檢點組成主動監視系統。



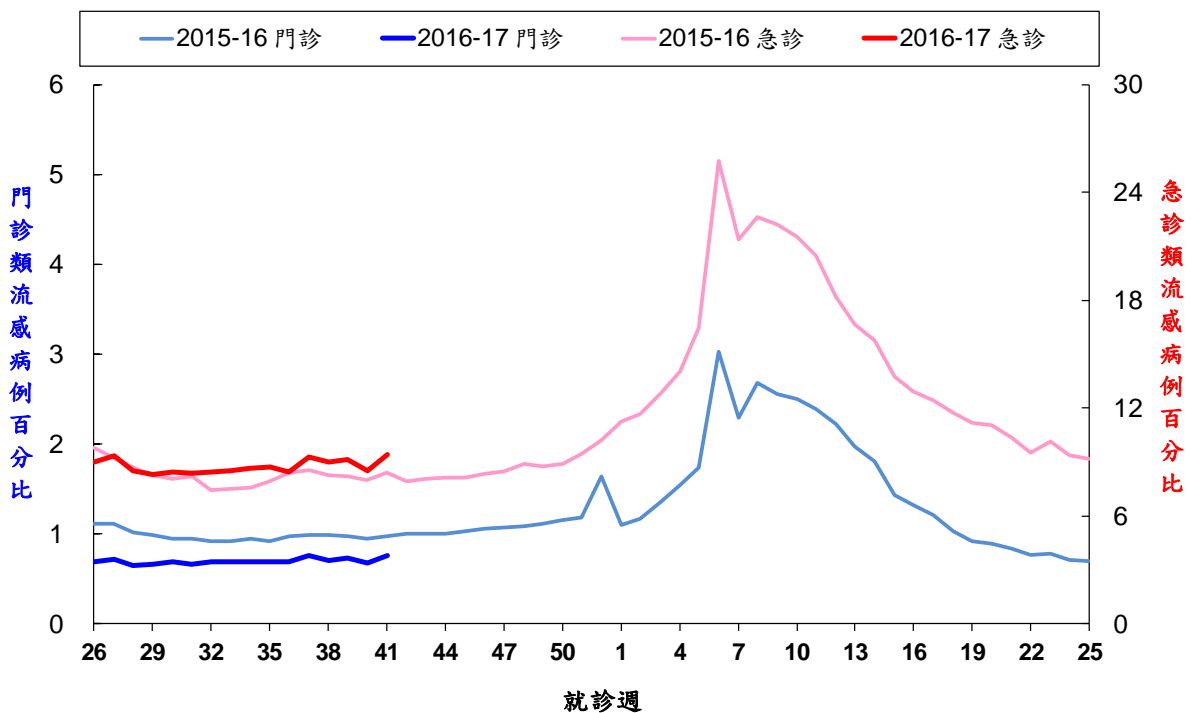


類流感監測

近期門診及急診類流感就診人次及病例百分比，均於低點波動。第 41 週類流感門診就診約 35,000 人次，急診約 11,000 人次，門急診類流感人次較前一週增加約 4%，就診病例百分比均則較前一週上升。

門診及急診類流感病例百分比

2015/7/1 至今



*因應健保署轉換疾病分類代碼為 ICD-10，2016 年健保資料統計改以 ICD-10 為主。

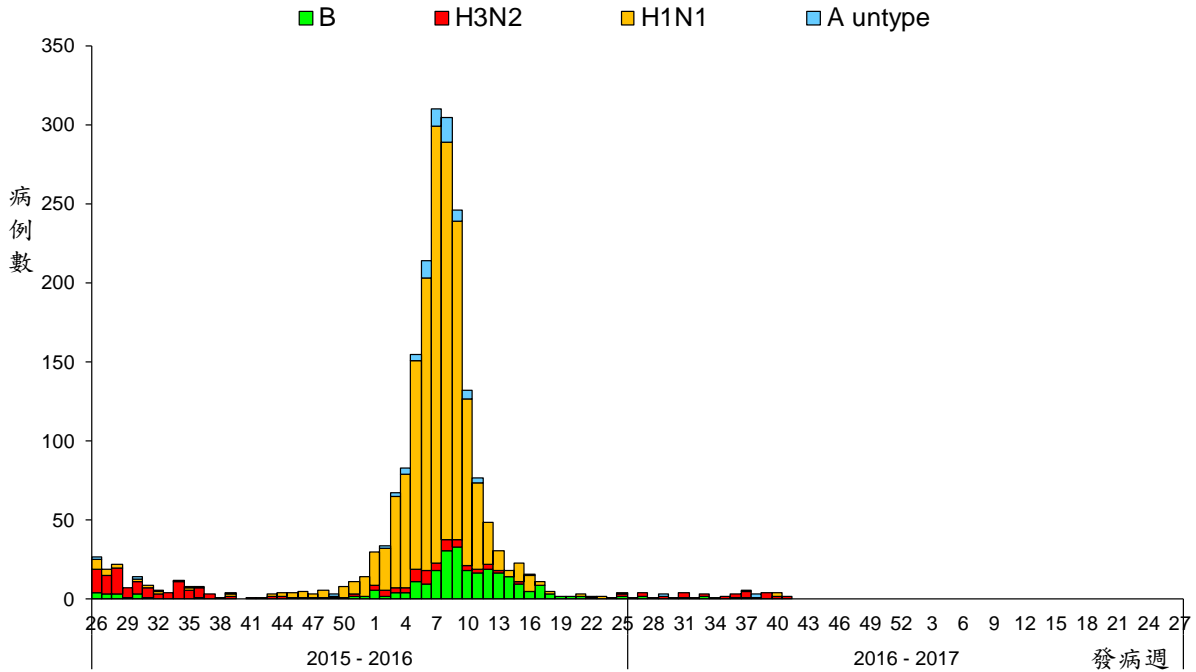
流感併發重症通報

第 41 週新增 4 例流感併發重症確定病例，包含 1 例 H1N1 及 3 例 H3N2；本流感季自 2016 年 7 月 1 日起累計共 43 例確定病例，感染病毒型別以 H3N2 為多(62.8%)，其次為 B 型(23.3%)，各年齡層病例數及年齡別發生率均以 65 歲以上為高。目前疫情處相對低點，病例數較過去 2 個流感季同期為低。





流感併發重症確定病例數趨勢 - 依發病週 2015/7/1 至今



*病例定義為出現類流感症狀後兩週內因併發症(如肺部併發症、神經系統併發症、侵襲性細菌感染、心肌炎或心包膜炎等)而需加護病房治療或死亡，且經實驗室確診為流感病毒感染。

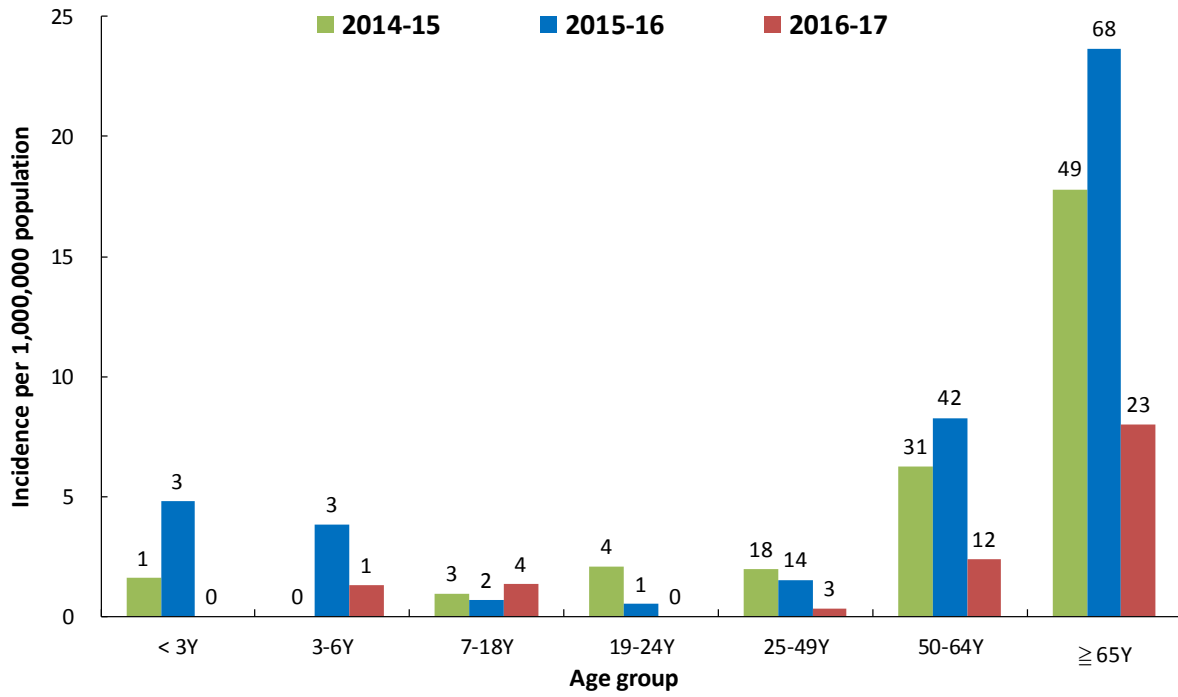
本流感季流感併發重症確定病例 2016/7/1 至今

年齡別	病例數	死亡數	每百萬人口 累積發生率	每百萬人口 累積死亡率
小於 3 歲	0	0	0.0	0.0
3-6 歲	1	0	1.3	0.0
7-18 歲	4	0	1.3	0.0
19-24 歲	0	0	0.0	0.0
25-49 歲	3	0	0.3	0.0
50-64 歲	12	0	2.4	0.0
65 歲以上	23	0	8.0	0.0
總計	43	0	1.8	0.0





流感併發重症確定病例 - 同期年齡別發生率 2016/7/1 至今



*標識數字為該年齡分層病例數。





肺炎及流感死亡監測

整體趨勢於相對低點波動。各年齡別（0-49，50-64，65 歲以上）死因提及肺炎及流感死亡數以 65 歲以上最高。

全國肺炎及流感死亡監測
死亡日期截至 2016/10/8

