



國內疫情總結：2011 年第 15 週（2011 年 4 月 10 日至 2011 年 4 月 16 日）

台灣流感疫情於第 4 週已達到高峰，逐漸下降。本週社區中流行病毒株以 B 型季節性流感病毒為主，本流感季住院病例以 H1N1 新型流感為主。已分型之流感病毒株與 2010-2011 年流感疫苗株幾乎完全吻合。

- 2011 年第 13 週至 15 週共檢驗 383 件呼吸道檢體，其中 31（8%）件為流感病毒陽性，25（7%）件為 B 型流感病毒陽性，5（1%）件為 H1N1 新型流感病毒陽性，1（<1%）件為 AH3 流感病毒陽性。
- 2011 年第 15 週新增 5 例流感住院病例，其中 1 例 H1N1 新型流感住院病例，4 例 B 型流感住院病例。自 2010 年 7 月 1 日起累計共 1,756 例流感住院病例，其中主要為 H1N1 新型流感住院病例 1,041 例。自 2010 年 7 月 1 日起累計共 130 例流感住院病例死亡，其中 H1N1 新型流感 94 例，H3N2 流感 30 例、B 型流感 3 例、A 型流感未分型 3 例。
- 2011 年第 14 週死因提及肺炎及流感之死亡病例數 356 例，較前三週平均值（328 例）為高。
- 門診類流感每週就診人數約為 71098 人，就診率為 1.33%，與前一週（1.50%）相比下降 11%。
- 全國急診類流感就診率為 14.08%，與前一週（15.49%）相比下降 9.1%。

病毒監測

2011 年第 13 週至 15 週共檢驗 383 件呼吸道檢體，其中 31（8%）件為流感病毒陽性，25（7%）件為 B 型流感病毒陽性，5（1%）件為 H1N1 新型流感病毒陽性，1（<1%）件為 AH3 流感病毒陽性。過去 3 週及 2010 年 7 月 1 日起合約實驗室病毒檢驗結果整理如下表。

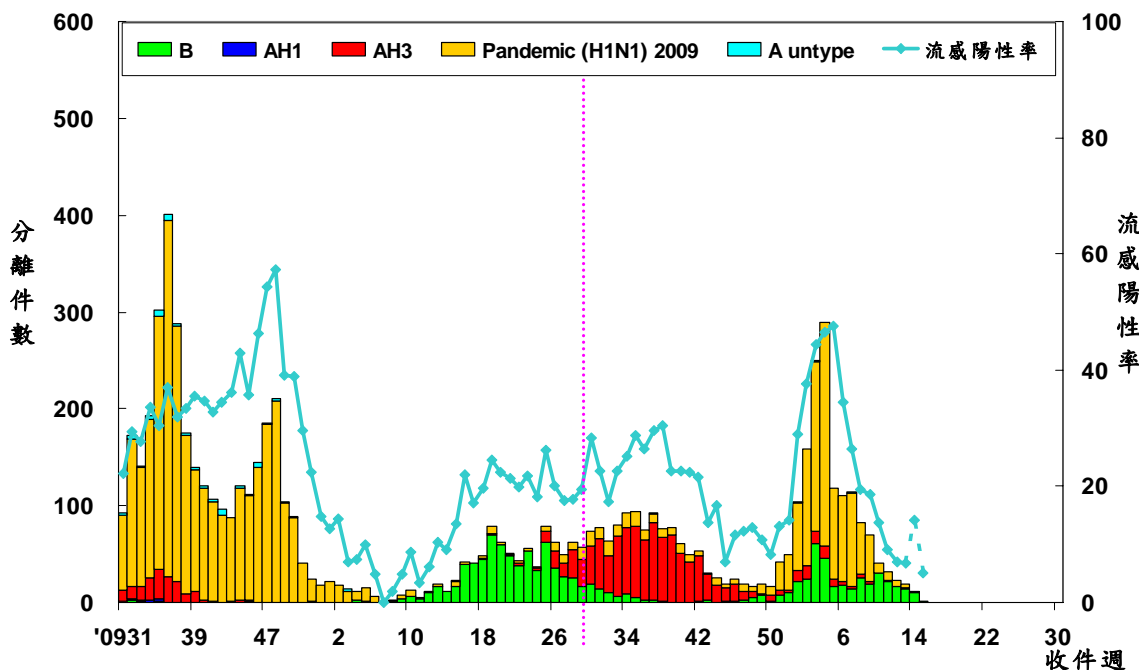
	第 13 到 15 週	2010/7/1 起累積資料
總檢驗檢體數	383	12487
陽性檢體數 (%)	31(8)	2883(23)
陽性檢體病毒分型		
A 型流感 (佔陽性檢體%)	6(19)	2334(81)
新型流感 H1N1 (佔 A 型流感%)	5(83)	1306(56)
季節流感 H3	1(17)	1023(44)
季節流感 H1	0(0)	0(0)
無法分型	0(0)	5(<1)
尚未分型	0(0)	0(0)
B 型流感	25(81)	549(19)





病毒分析：2010 年 7 月 1 日至今共分型 300 株流感病毒（138 株為 A 型季節流感 H3 病毒，65 株為 H1N1 新型流感病毒，97 株為 B 型季節流感病毒）。在已分型病毒中，AH3 型季節流感有 137（99%）株與 2010–2011 季節流感 H3 疫苗株 A/Perth/16/2009 吻合，62（95%）株 H1N1 新型流感病毒皆與疫苗株 A/California/07/2009 吻合，B 型季節流感中 83（86%）株與 2010–2011 季節流感 B 疫苗株 B/Brisbane/60/2008 吻合。

全國病毒合約實驗室 2009–2011 流感病毒分型趨勢圖



病毒抗藥性：2010 年 7 月 1 日至今共分析了 548 株 H1N1 新型流感、297 株季節流感 H3N2 與 47 株季節流感 B 型病毒對神經胺酶抑制劑（克流感[oseltamivir]）的抗藥性，2011 年第 15 週無新增抗藥性病毒株。分析結果如下表：

	檢驗數(n)	病毒抗藥性, n (%)
		Oseltamivir
新型流感 H1N1	548	6 (1.1)
季節流感 H3	297	0 (0)
季節流感 B	47	0 (0)



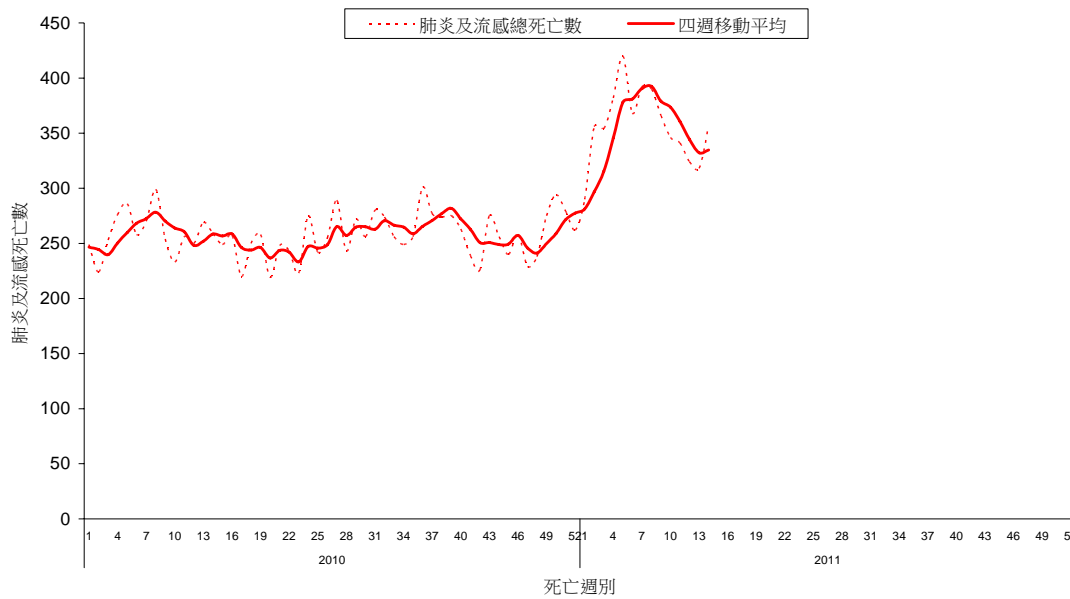


肺炎及流感死亡監測

2011 年第 14 週共有 356 例死因提及肺炎及流感之病例，該週肺炎及流感死亡病例數較前三週平均值（328 例）為高。各年齡別（0-49，50-64，65 歲以上）死因提及肺炎及流感死亡數以 65 歲以上最高。

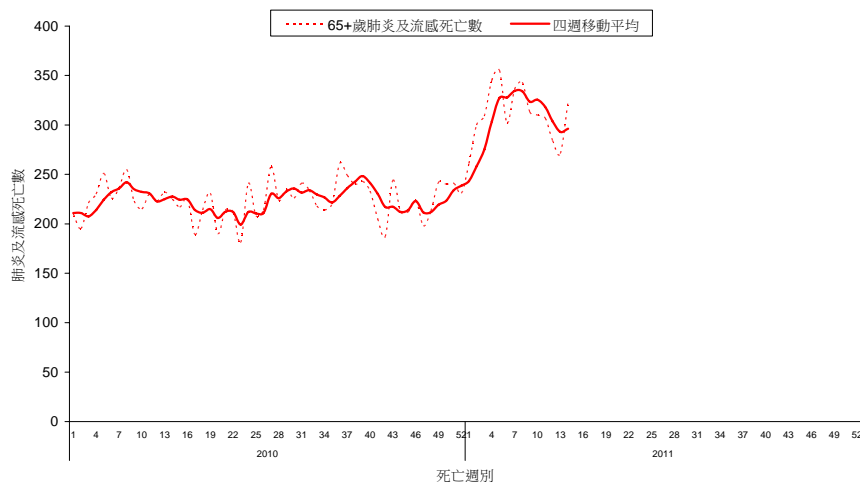
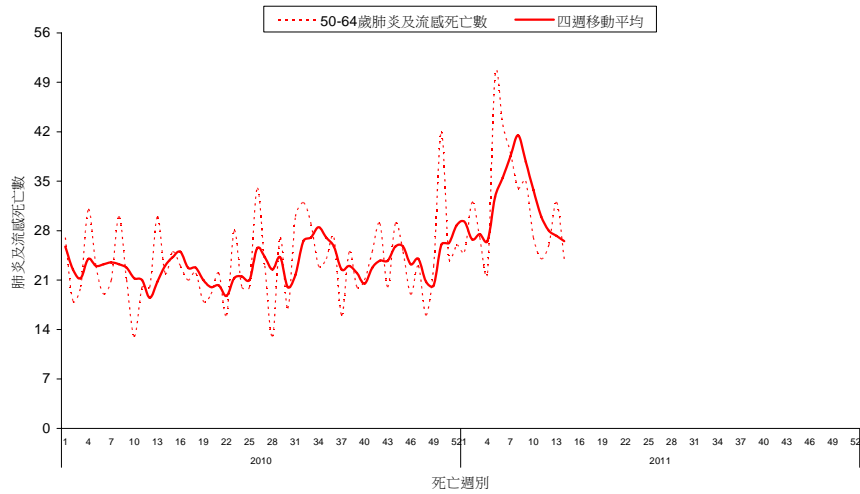
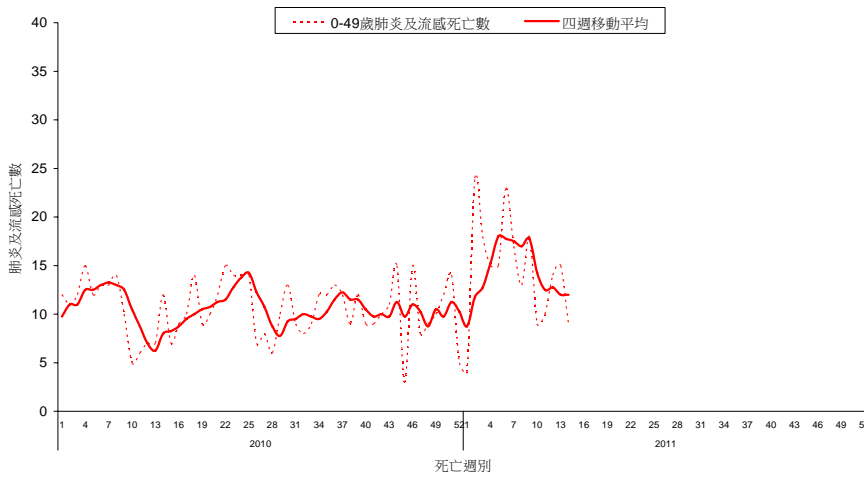
全國肺炎及流感死亡監測

資料截止日 2011/4/9





全國肺炎及流感死亡年齡別監測 資料截止日 2011/4/9

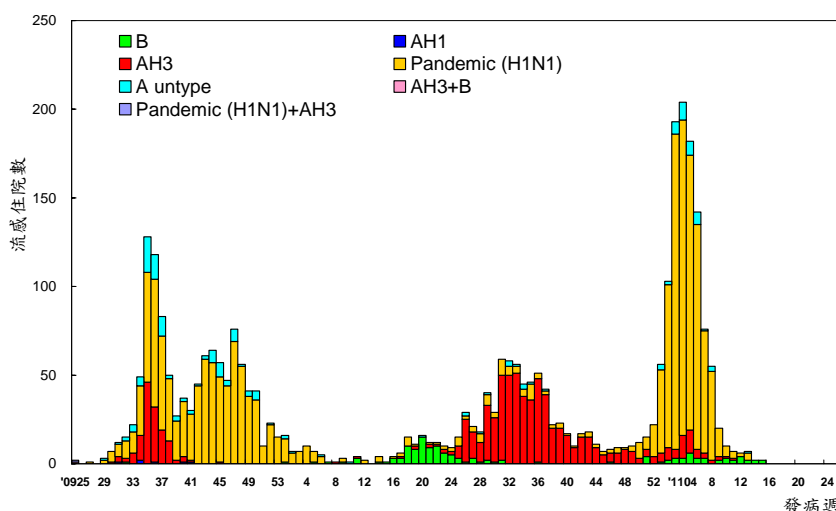




流感住院通報

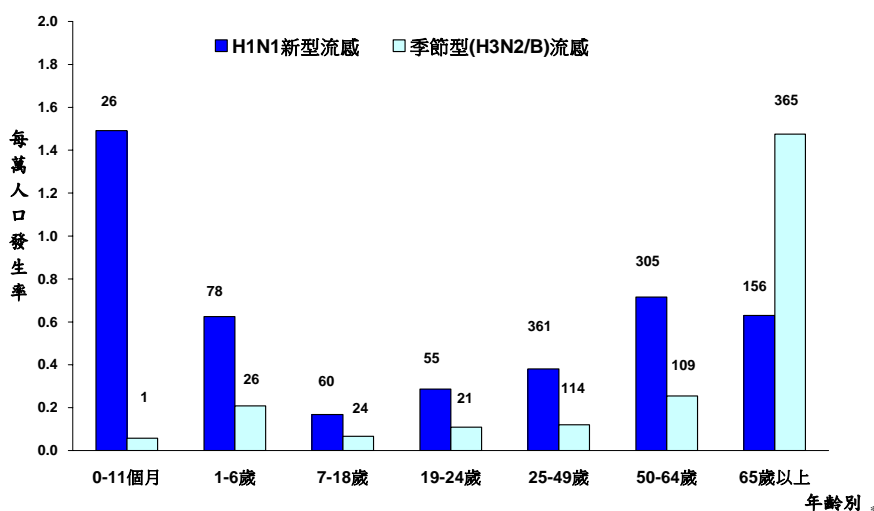
2011 年第 15 週新增 5 例流感住院病例，其中 1 例 H1N1 新型流感住院病例，4 例 B 型流感住院病例。自 2010 年 7 月 1 日起累計共 1,756 例流感住院病例，其中主要為 H1N1 新型流感住院病例 1,041 例。自 2010 年 7 月 1 日起累計共 130 例流感住院病例死亡，其中 H1N1 新型流感 94 例，H3N2 流感 30 例、B 型流感 3 例、A 型流感未分型 3 例。

流感住院依發病週個案數 2009/7/1 至今



* 病例定義為確認流感病毒感染，並合併肺部或神經系統併發症，心肌炎或心包膜炎、侵入性細菌感染，或需加護病房照顧或死亡的病例。

流感住院依年齡別發生率 2010/7/1 至今



標識數字為該年齡分層病例數；H1N1 新型流感病例數包含 1 例同時感染 H3N2 型季節流感病毒病例，1 例同時感染 B 型季節流感病毒病例





門診及急診類流感監測

2011 年第 15 週全國健保門診類流感就診率為 1.33%，與前一週（1.50%）相比下降 11%。
全國急診類流感就診率為 14.08%，與前一週(15.49%)相比下降 9.1%。

門診及急診類流感就診率

2009/6/14 至今

