



## 國內疫情摘要

國內流感疫情微幅上升。

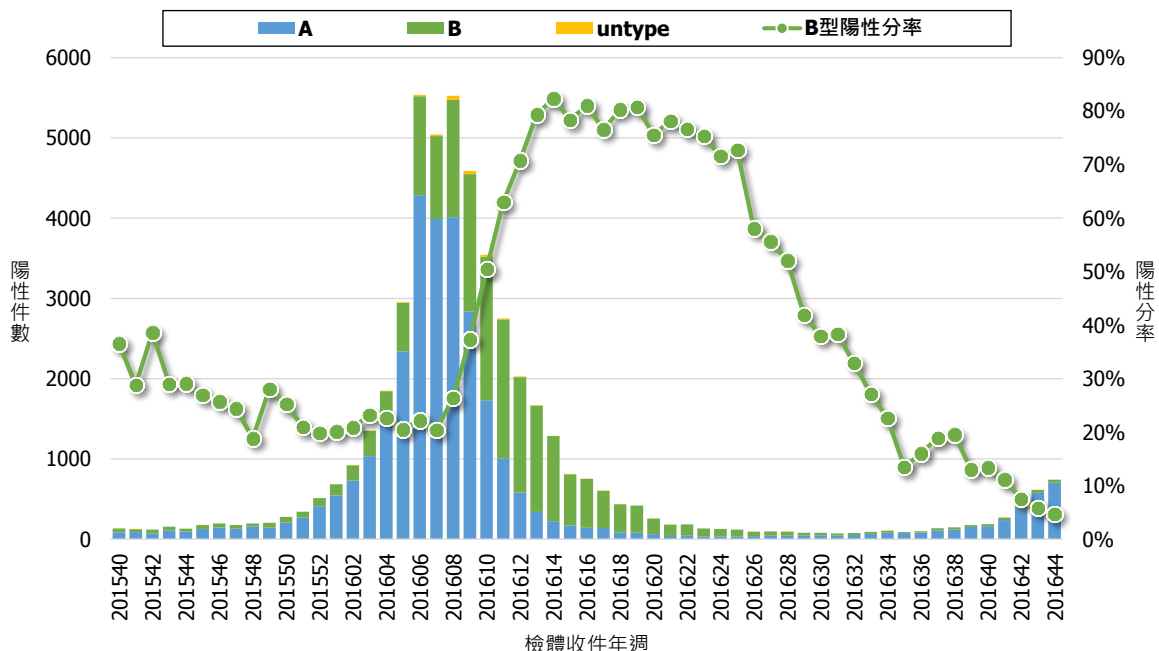
- 本(44)週門、急診類流感就診病例百分比上升。
- 近期社區流感陽性件數微升；社區檢出病毒以 H3N2 為主，且與本流感季疫苗株相吻合，未發現抗藥性病毒株。
- 近期流感併發重症通報及確定數持續上升。第 44 週新增 19 例流感併發重症確定病例，3 例經審查與流感相關死亡病例。本流感季自 2016 年 7 月 1 日起累計 87 例重症病例，其中 10 例死亡，確定個案感染型別以 H3N2 為主，其次為 B 型。
- 第 43 週因肺炎及流感死亡人數處相對低點。
- 未來一週東北季風報到，北臺灣低溫將下探 18 至 19 度，預期國內流感疫情將持續升溫。

## 病毒監測

### 流行型別與趨勢

實驗室傳染病自動通報系統<sup>1</sup>(LARS)流感陽性件數持續上升，檢出型別以 A 型流感為主。

流感陽性件數趨勢



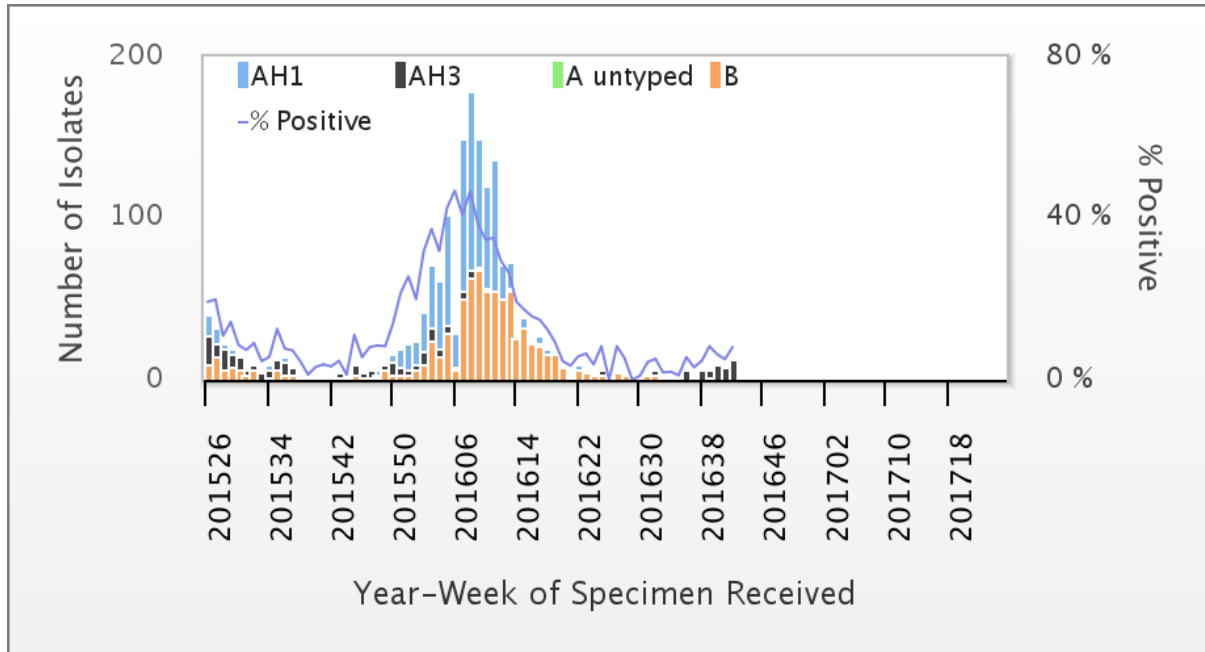
註 1：為即時反應病毒流行趨勢，本署自 2014 年起建置「實驗室傳染病自動通報系統 (LARS)」，目前計有 29 家醫院參與，其中醫學中心 17 家，每日自動上傳全院檢驗陽性數。





病毒性感染症合約實驗室<sup>2</sup>資料顯示，第 42 週社區流感病毒陽性率為 8.1%，陽性檢體均為 H3N2。每週資料可參閱網站：[傳染病統計資料查詢系統](#)。

## 2015-2017 病毒性感染症合約實驗室 - 流感病毒分型趨勢



### 病毒抗原性

本季流感病毒抗原性分析顯示，100% H1N1 型病毒與 2016-2017 流感疫苗株 A/California/7/2009 吻合，100% H3N2 型病毒與 2016-2017 流感疫苗株 A/Hong Kong/4801/2014 吻合，100% B 型流感病毒分離株與 2016-2017 流感疫苗株 B/Brisbane/60/2008 吻合。

### 病毒抗藥性

2016 年 10 月 1 日至今未檢出克流感[Oseltamivir]抗藥性病毒株。分析結果如下表：

流感型別	檢驗數(n)	病毒抗藥性, n (%)
		Oseltamivir
A (H1N1)	0	0
A (H3N2)	11	0
B	1	0

註 2：為監測社區流感病毒之次分型、抗原性、抗藥性之變化，本署自 1999 年 3 月起建置「病毒性感染症合約實驗室」，委託 8 家醫學中心，由各醫院病毒實驗室及其周邊採檢點組成主動監視系統。



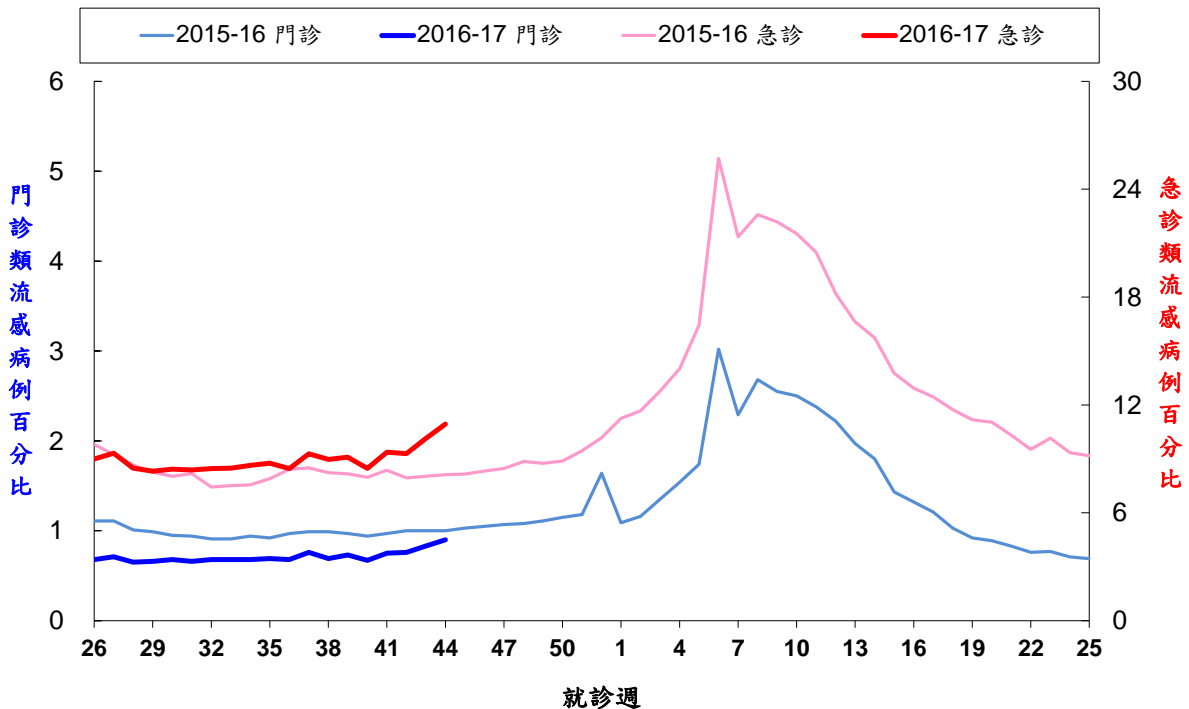


## 類流感監測

第 44 週門診及急診類流感病例百分比持續上升，類流感門診就診約 46,000 人次，急診約 12,800 人次，門急診類流感人次較前一週增加 9%。

### 門診及急診類流感病例百分比

2015/7/1 至今



\*因應健保署轉換疾病分類代碼為 ICD-10，2016 年健保資料統計改以 ICD-10 為主。

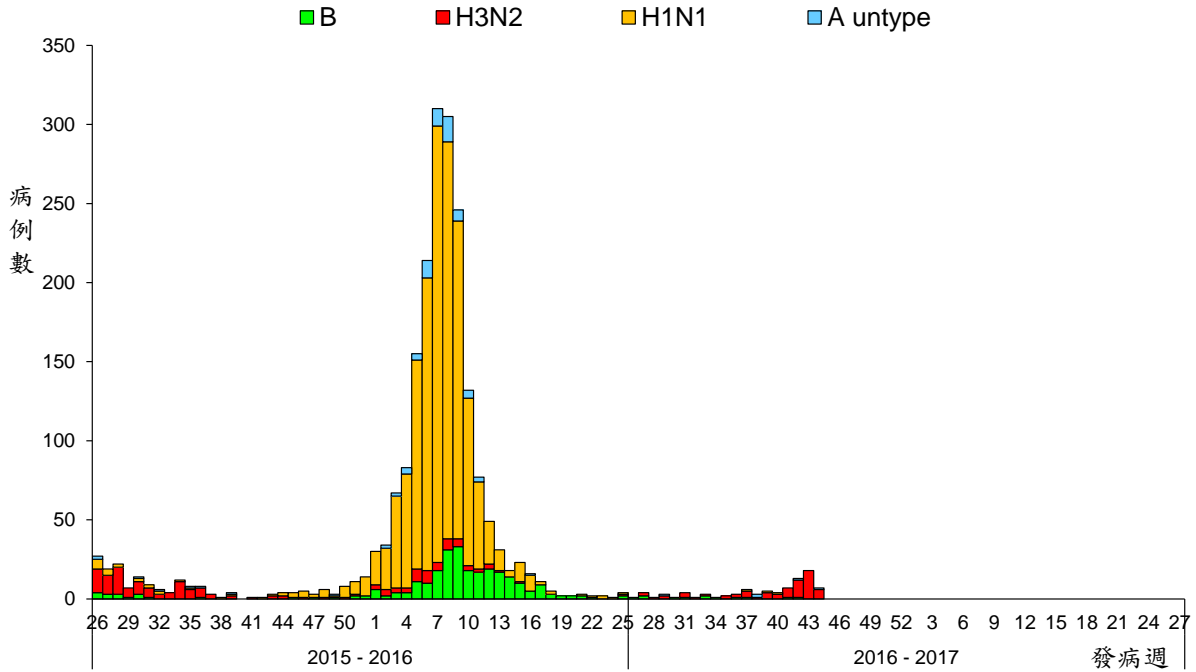
## 流感併發重症通報

近期流感併發重症通報數及確定數持續上升。第 44 週新增 19 例確定病例 (18 例 H3N2、1 例 A 未分型)，3 例經審查與流感相關死亡病例 (H3N2、H1N1 及 B 型各 1 例)。本流感季自 2016 年 7 月 1 日起累計 87 例確定病例 (77% H3N2、14% B 型、6% A 未分型、3% H1N1)，其中 98% 個案未接種本流感季疫苗，各年齡層病例數及年齡別發生率均以 65 歲以上為高；累計 10 例經審查與流感相關死亡 (6 例 H3N2、3 例 B 型、1 例 H1N1)，均未接種本流感季疫苗。本季累計確定病例數及死亡病例數均較過去 2 個流感季同期為低。





## 流感併發重症確定病例數趨勢 - 依發病週 2015/7/1 至今



\*病例定義為出現類流感症狀後兩週內因併發症(如肺部併發症、神經系統併發症、侵襲性細菌感染、心肌炎或心包膜炎等)而需加護病房治療或死亡，且經實驗室確診為流感病毒感染。

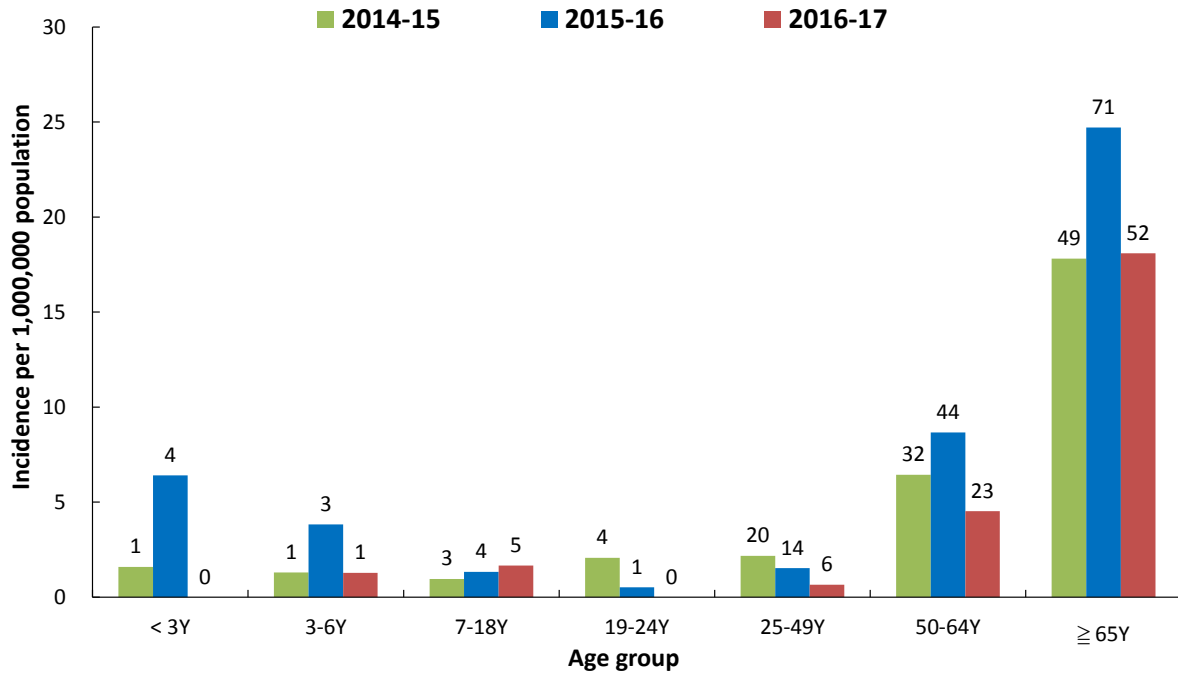
## 本流感季流感併發重症確定病例 2016/7/1 至今

年齡別	病例數	死亡數	每百萬人口 累積發生率	每百萬人口 累積死亡率
小於 3 歲	0	0	0.0	0.0
3-6 歲	1	1	1.3	1.3
7-18 歲	5	1	1.7	0.3
19-24 歲	0	0	0.0	0.0
25-49 歲	6	2	0.7	0.2
50-64 歲	23	3	4.5	0.6
65 歲以上	52	3	18.1	1.0
總計	87	10	3.7	0.4





## 流感併發重症確定病例 - 同期年齡別發生率 2016/7/1 至今



\*標識數字為該年齡分層病例數。





## 肺炎及流感死亡監測

整體趨勢於相對低點波動。各年齡別（0-49，50-64，65 歲以上）死因提及肺炎及流感死亡數以 65 歲以上最高。

### 全國肺炎及流感死亡監測 死亡日期截至 2016/10/29

