

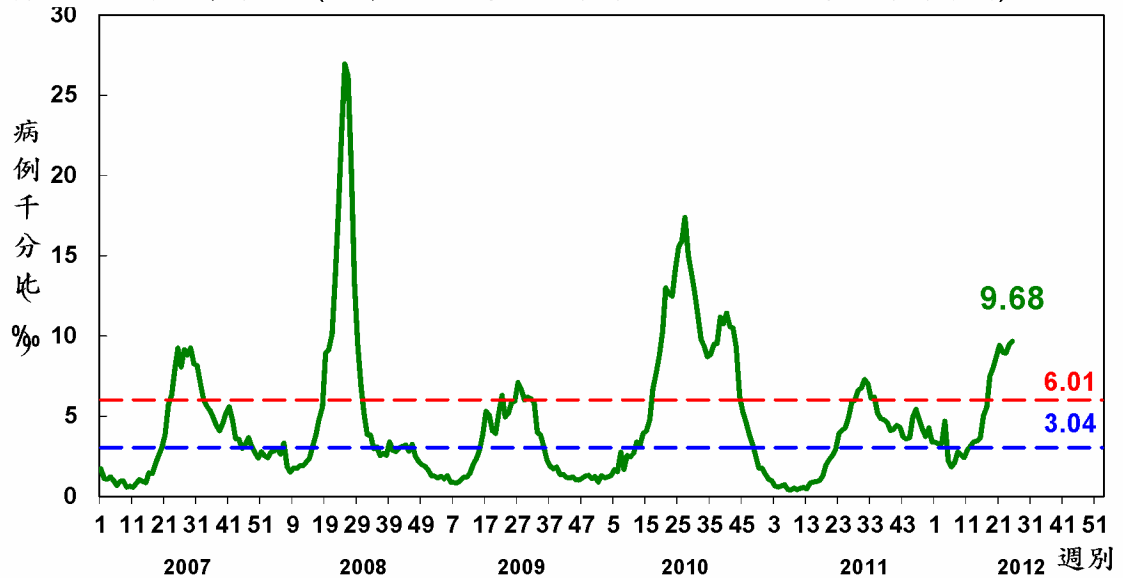


# 腸病毒疫情週報

## 國內疫情

### 一、急診監測

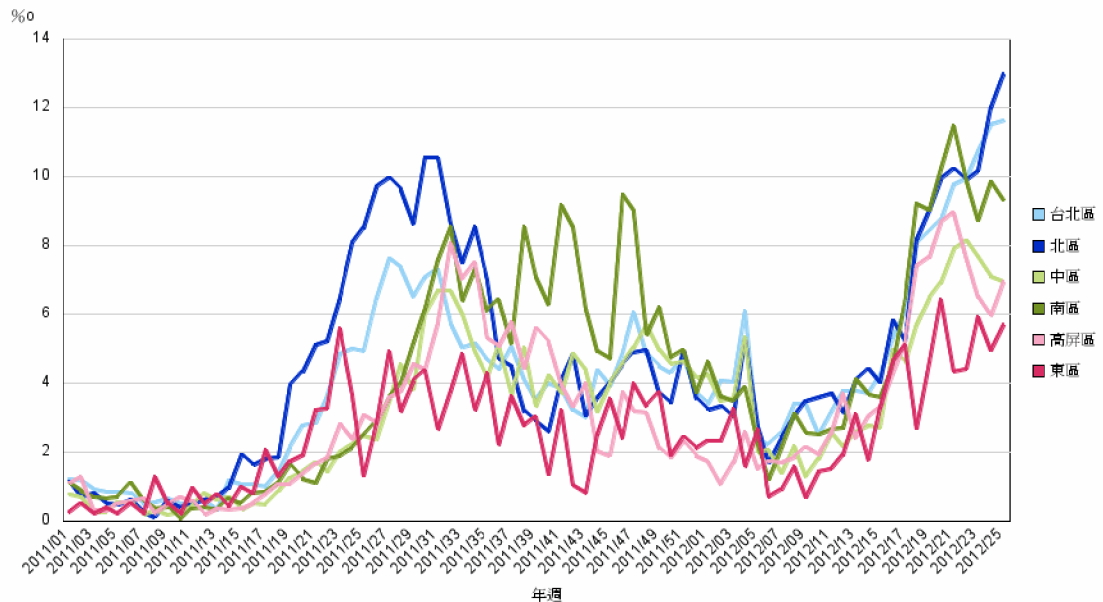
手足口病及疱疹性咽峽炎近四週急診病例比率为 9.00, 8.92, 9.46, 9.68，第 25 週急診腸病毒就診病例千分比較前一週略升，目前腸病毒疫情仍處於流行高峰期，將持續密切監測疫情變化。(於第 18 週超過流行閾值，進入腸病毒流行高峰期)。



### 各區急診監視

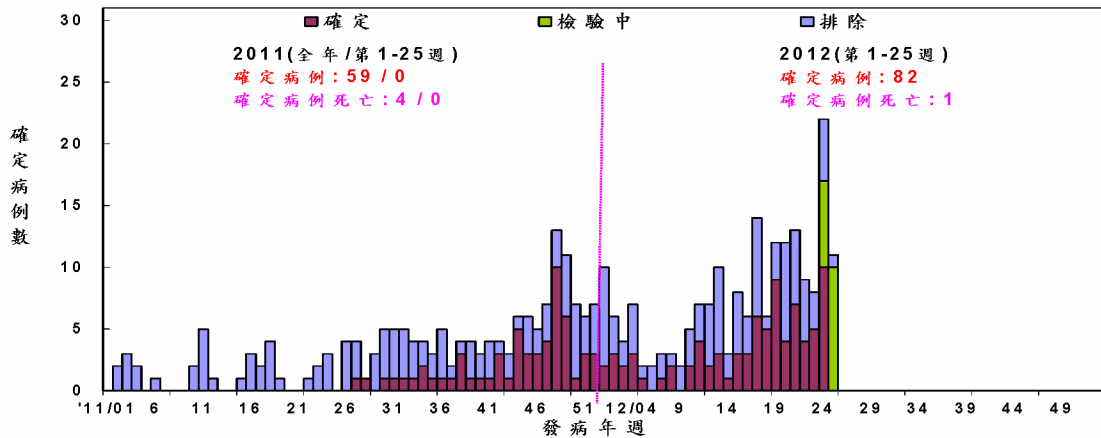
手足口病及疱疹性咽峽炎急診病例千分比，除中區及南區較前一週下降外，其餘各區均較前一週上升，以高屏區及東區增加的百分比為最多。

2011/01-2012/25 腸病毒地區別就診千分比監測趨勢圖



## 二、重症監測

本年截至 6/25 止，共通報 192 例疑似腸病毒重症病例，其中 82 例確定，1 例死亡；感染型別：79 例為 EV71，1 例為 EV71 及 CB4，1 例為 CA2，1 例為 Echo6。

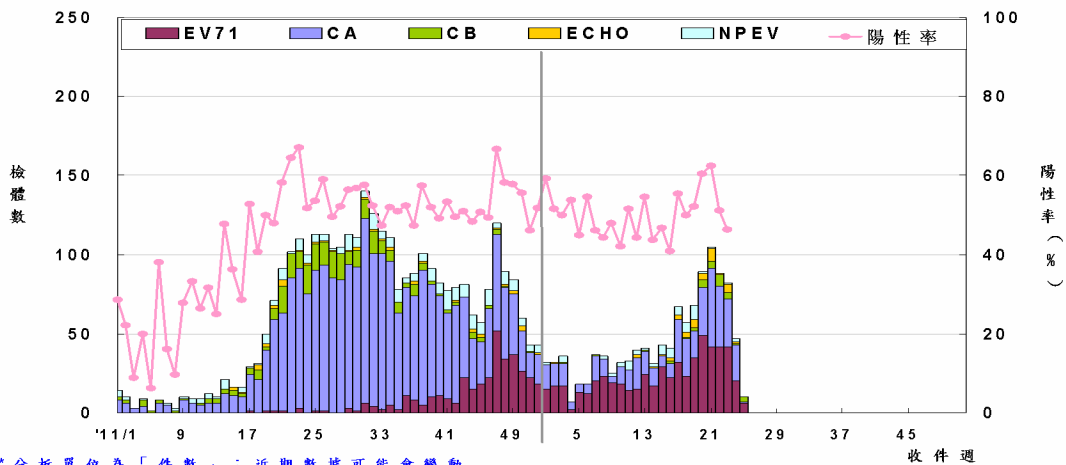


每日最新趨勢圖及病例分布可參閱：

[http://nidss.cdc.gov.tw/SingleDisease.aspx?Pt=s&dc=1&dt=3&disease=0749&d=3&i=all&s=determined\\_cnt&rk=W](http://nidss.cdc.gov.tw/SingleDisease.aspx?Pt=s&dc=1&dt=3&disease=0749&d=3&i=all&s=determined_cnt&rk=W)

## 三、病毒監測

2012 年第 23 週社區腸病毒陽性率為 46.3% (較前週下降 9.5%)，克沙奇 A 型占 36.6%、EV71 占 51.2%。本週新增 41 件 EV71：台中市(6)、桃園縣(5)、台南市(5)、新北市(5)、苗栗縣(4)、新竹市(4)、台北市(4)、屏東縣(2)、彰化縣(1)、台東縣(1)、嘉義縣(1)、基隆市(1)、高雄市(1)、新竹縣(1)。本年累計檢出 568 件 EV71 陽性檢體，分布：台中市(110)、新北市(63)、宜蘭縣(59)、桃園縣(56)、台北市(44)、雲林縣(39)、台南市(39)、彰化縣(36)、高雄市(31)、南投縣(13)、屏東縣(14)、新竹市(14)、花蓮縣(11)、苗栗縣(12)、新竹縣(9)、台東縣(7)、嘉義市(4)、嘉義縣(5)、澎湖縣(1)、基隆市(1)。



各型病毒詳細資料可參閱「病毒性感染症合約實驗室檢驗週報」，網址：

<http://www.cdc.gov.tw/professional/list.aspx?treeid=4C19A0252BBEF869&nowtreeid=34330F1263D5F7E4>



## 四、停課監視

區 別	本週新增班級數					本年累計 班級數
	國小	幼稚園	托兒所	其他	小計	
臺北區(基隆市、宜蘭縣、臺北市、 新北市、金門縣、連江縣)	56	42	41	2	141	2187
北區(桃園縣、新竹市、新竹縣、 苗栗縣)	21	18	28	1	68	770
中區(臺中市、彰化縣、南投縣)	11	2	11	0	24	509
南區(雲林縣、嘉義市、嘉義縣、 臺南市)	10	16	15	0	41	876
高屏區(高雄市、屏東縣、澎湖縣)	8	8	17	1	34	524
東區(花蓮縣、臺東縣)	1	1	0	0	2	50
總 計	107	87	112	4	310	4916

- 本局已訂定「腸病毒停課建議標準」，提供各縣市自行制定停課復課決策機制之參考，由各縣市視轄區腸病毒流行情形及疫情幅度，決定是否須採取停課措施。

國際疫情

- 一、中國大陸：本年截至6/10累計報告1,008,740例手足口病，其中重症10,714例，死亡276例，病例數、重症數、死亡數分別較去年同期上升102%、61%和82%。病例數自2月起逐漸上升，1-4月各週病例數均高於去年同期，第20週達高峰，疫情高發地區主要集中在東部、南部和中部省份。
- 二、香港：本年截至6/2共通報166例手足口病住院病例，35例EV71型感染個案，其中2例有嚴重併發症。
- 三、澳門：本年截至5/31共通報683例手足口病，迄今共接獲31件腸病毒群聚事件，其中12件證實為腸病毒71型所引起。

