



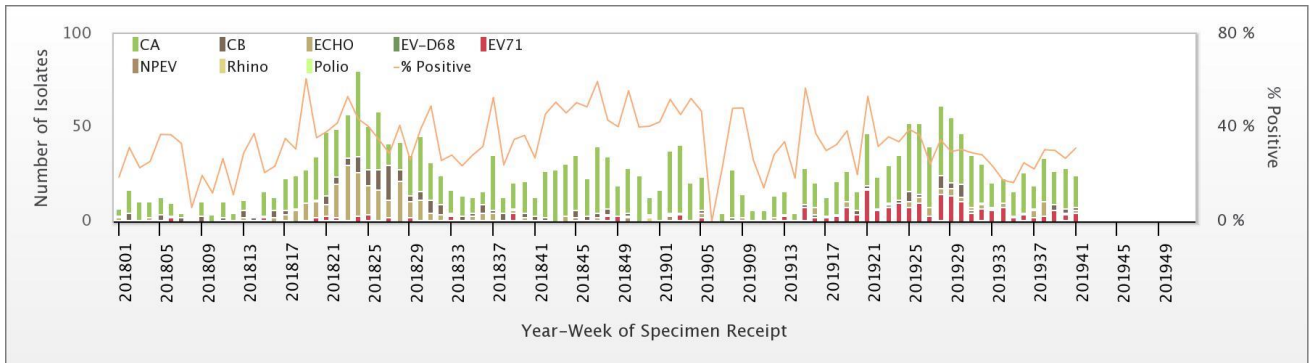
腸病毒疫情週報

疫情現況摘要：

全國腸病毒健保門急診就診人次持續呈下降趨勢，疫情仍處流行期。本週新增 4 例腸病毒併發重症病例；今年累計 54 例重症病例(含 1 例死亡)，以感染腸病毒 71 型為多。社區腸病毒檢出型別以克沙奇 A 群為多，腸病毒 71 型持續活動。

一、社區病毒監測

2019 年第 41 週合約實驗室社區腸病毒陽性率為 31.3%，陽性檢體中克沙奇 A 型佔 68%、腸病毒 71 型佔 20%、克沙奇 B 型佔 8%、伊科病毒佔 4%。



各型病毒詳細資料可參閱：<http://nidss.cdc.gov.tw/ch/>

1. 腸病毒71型監測(含醫院實驗室自動通報)：

2019 年累計檢出 386 例腸病毒 71 型個案(339 例輕症、4 例疑似重症、43 例重症)，高於 2016 至 2018 年同期；發生地區如下表。

2019 年檢出 EV71 陽性個案地區 (紅字為新增檢出之行政區、藍字為近 1 個月新增檢出之行政區)	
19 縣市	155 鄉鎮市區
宜蘭縣	南澳鄉、大同鄉、冬山鄉、蘇澳鎮、宜蘭市、礁溪鄉、壯圍鄉、五結鄉、頭城鎮
基隆市	七堵區、仁愛區、中山區
台北市	北投區、萬華區、大同區、松山區、內湖區、士林區、中山區、文山區
新北市	板橋區、新莊區、淡水區、中和區、新店區、蘆洲區、三重區、五股區、泰山區、三峽區、汐止區、八里區、永和區、鶯歌區、林口區
桃園市	龍潭區、楊梅區、龜山區、八德區、觀音區、平鎮區、大溪區、蘆竹區、中壢區、大園區、桃園區
新竹市	東區
新竹縣	竹東鎮、關西鎮、竹北市
苗栗縣	苗栗市、苑裡鎮、公館鄉、泰安鄉、頭份市、竹南鎮
台中市	南區、北屯區、沙鹿區、西區、大雅區、大甲區、清水區、西屯區、北區、烏日區、梧棲區、豐原區、龍井區、東區、太平區、外埔區、大里區
南投縣	仁愛鄉、信義鄉、魚池鄉、竹山鎮、埔里鎮、南投市、國姓鄉
彰化縣	鹿港鎮、二水鄉、福興鄉、田中鎮、和美鎮、彰化市、溪湖鎮、埔鹽鄉、員林市、伸港鄉、北斗鎮、埔心鄉
雲林縣	斗六市、斗南鎮、虎尾鎮、崙背鄉、二崙鄉、元長鄉、東勢鄉
嘉義市	西區、東區
嘉義縣	民雄鄉
台南市	安定區、東區、歸仁區、中西區、南區、關廟區、永康區、安南區、北區、新化區、柳營區、官田區、善化區、佳里區、安平區、麻豆區、白河區、仁德區、下營區、將軍區、西港區
高雄市	鼓山區、湖內區、前鎮區、仁武區、林園區、三民區、旗山區、大社區、鳳山區、小港區、苓雅區、桃源區
屏東縣	枋寮鄉、長治鄉、東港鎮、來義鄉、屏東市、潮州鎮、新園鄉
花蓮縣	新城鄉、秀林鄉、吉安鄉、花蓮市、光復鄉
台東縣	海端鄉、關山鎮、延平鄉、台東市、太麻里鄉、金鋒鄉、成功鎮、卑南鄉

最新發生腸病毒 71 型陽性個案地區或年齡滿 3 個月(含)以上重症個案地區(不含腸病毒 D68 型)可參閱：<https://www.cdc.gov.tw/professional/info.aspx?treeid=17c966dde3c666a3&nowtreeid=fff44e7c97d78ffd&tid=2B98EC52CB530FB6>



二、門、急診輕症監測

第 43 週全國腸病毒門急診就診人次較前一週下降，近期疫情持續下降；仍處流行期。



2019 年流行閾值說明：

1. 計算方式：以近三年(2016-18)非腸病毒流行週*之門急診就診總人次求算平均值(mean)及標準差(SD)，流行閾值定義為 $\text{mean} + 1.64 * \text{SD}$ (90%信賴區間上限)。

*註：連續兩週社區腸病毒陽性件數占全年腸病毒陽性總件數百分比 < 1.92%** 的週別定義為非腸病毒流行週

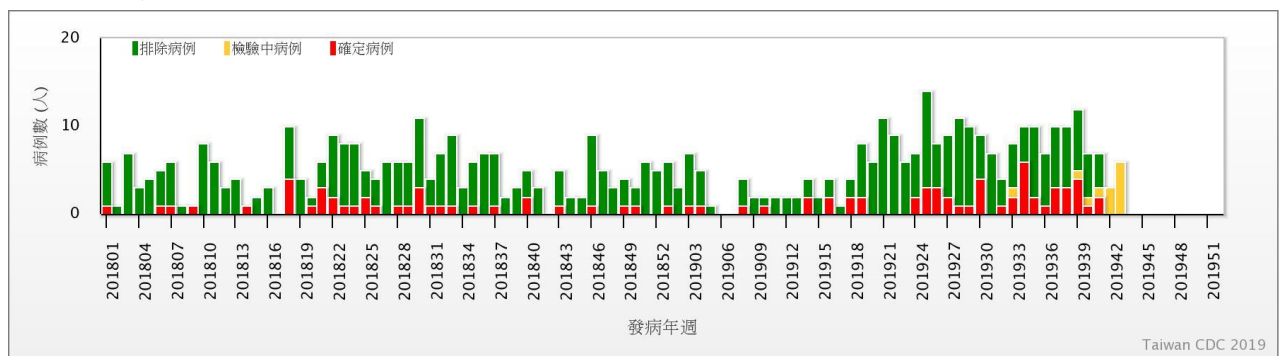
**註：假設全年腸病毒陽性件數平均分布於 52 週，則每週陽性件數占全年陽性件數百分比之期望值為 $1/52 = 1.92\%$

2. 代表意義：門急診就診總人次超過流行閾值代表疫情進入流行期。

就診人次可參閱：<http://nidss.cdc.gov.tw/ch/>

三、腸病毒感染併發重症監測

本週新增 4 例腸病毒併發重症病例，其中 3 例感染腸病毒 71 型、另 1 例感染克沙奇 A2 型；2019 年累計 54 例重症病例(含 1 例死亡)，以感染腸病毒 71 型為多(43 例)，其他分別感染腸病毒 D68 型、克沙奇 A6 型、A10 型(各 2 例)、克沙奇 A2 型、A4 型、A9 型、B5 型及伊科病毒 11 型(各 1 例)。2018 年累計 36 例(含 8 例死亡)，以感染伊科病毒 11 型 12 例、腸病毒 71 型 8 例為多。



每日最新趨勢圖及個案分布可參閱：<http://nidss.cdc.gov.tw/ch/>

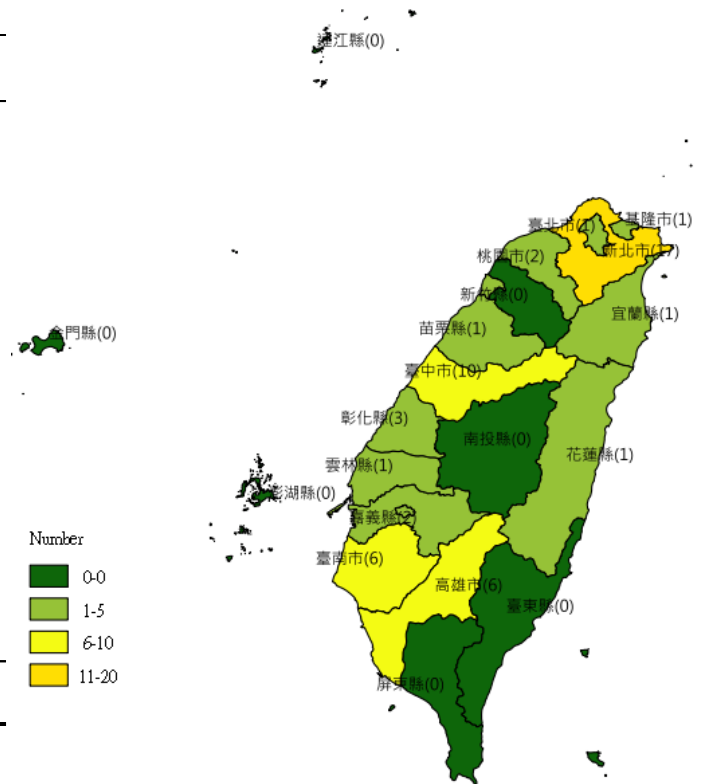
2015-2018 年腸病毒重症同期病例分別為 5、27、11、33。

2019 年腸病毒重症病例年齡性別及居住地分布如下

2019 年台灣腸病毒重症
年齡性別分布

年齡(歲)	男性	女性	總計
<1	7	2	9
1	3	3	6
2	13	3	16
3	4	1	5
4	2	1	3
5	1	1	2
6	1	1	2
7-9	4	3	7
≥10	4	0	4
總計	39	15	54

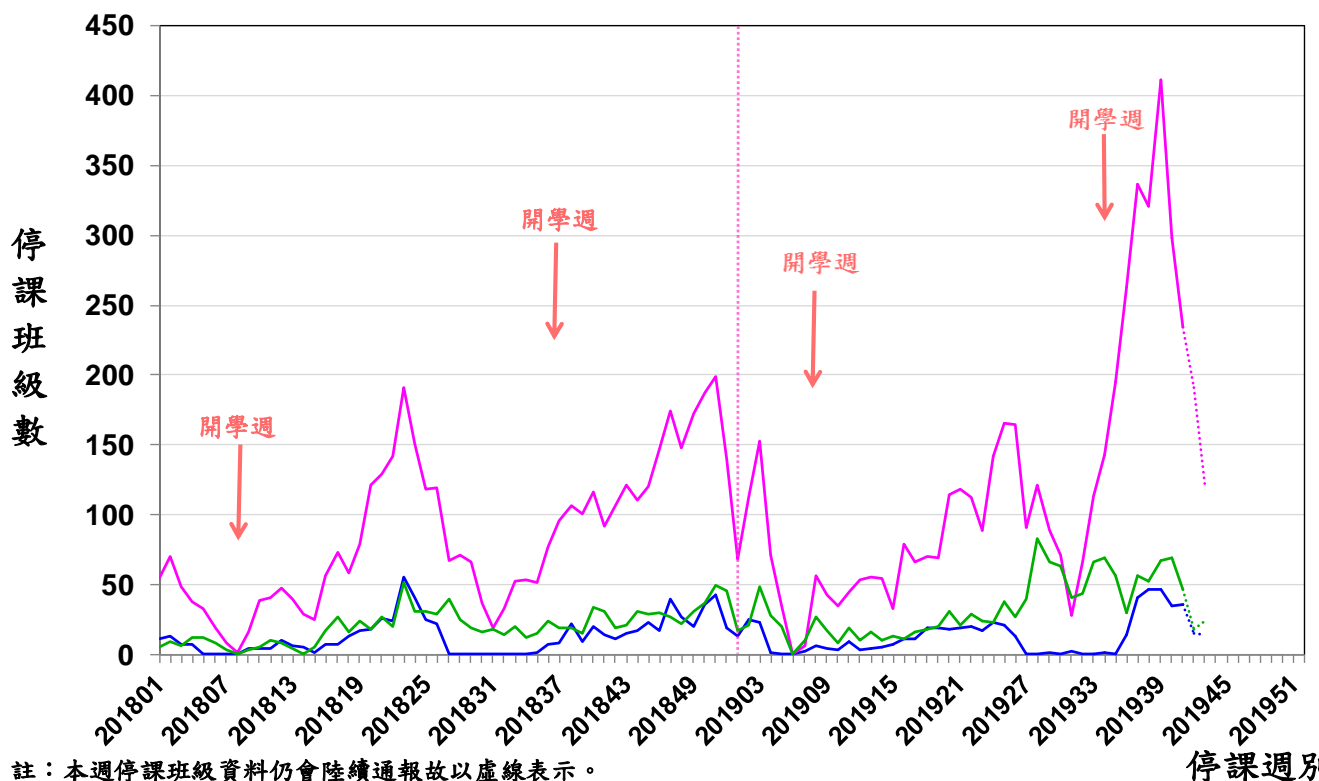
2019 年台灣腸病毒重症
居住地分布



四、 停課監視

近兩週停課班級資料仍陸續通報中；研判本週停課班級數與前一週持平，將持續觀察。

— 國小 — 幼兒園 — 其他



註：本週停課班級資料仍會陸續通報故以虛線表示。



五、國際疫情

1. 香港：疫情下降，處流行期，今年10/13-10/19急診就診千分比2.3，高於2018年同期。
2. 泰國：疫情下降，處流行期，今年截至10/21累計約5萬9千例。
3. 日本：疫情下降，處流行期，今年10/14-10/20全國定醫平均報告數為1.46例，高於2018年同期。
4. 韓國：疫情下降，處流行期，今年10/13-10/19門診就診病例千分比4.8，高於2014-2018年同期。
5. 馬來西亞：疫情高於平均值，今年截至10/19累計約4萬6千例。
6. 新加坡：疫情低於閾值，今年10/13-10/19全國日平均病例數為17例，高於2018年同期。

