



腸病毒疫情週報

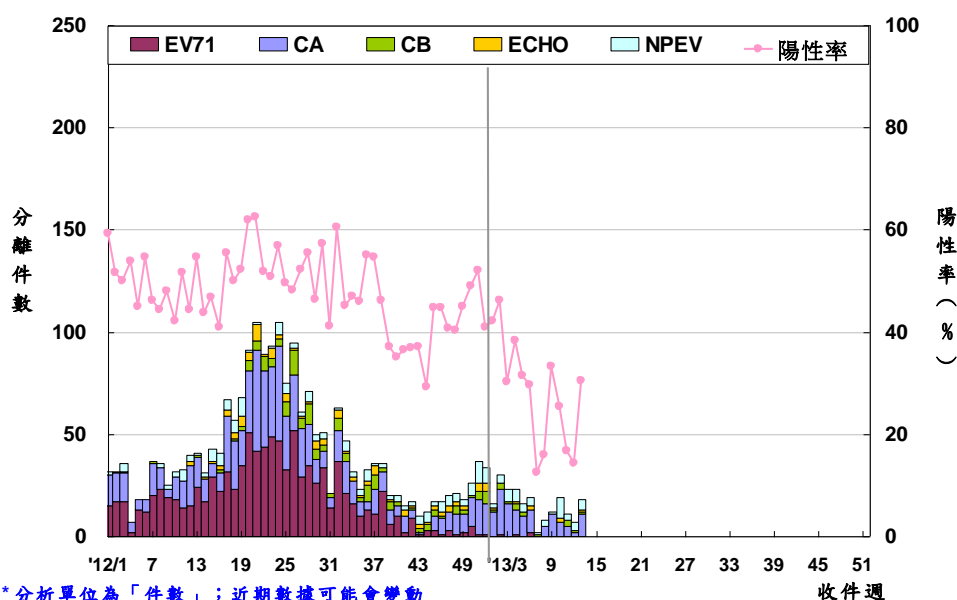
國內疫情

疫情現況摘要：

腸病毒疫情已進入流行期；第13週社區腸病毒陽性率較前一週上升，目前社區主要流行病毒株為克沙奇A型；急診腸病毒就診病例千分比連續3週上升後於第15週略降，已連續3週高於預警值(2.91)；第15週無新增腸病毒重症確定病例，2013年迄今累計共1例腸病毒重症確定病例，感染病毒型別為克沙奇A6。

一、社區病毒監測

2013年第13週社區腸病毒陽性率為30.5%(較前一週上升113.6%)，第13週腸病毒陽性檢體當中61.1%為CA、5.6%為CB、5.6%為ECHO，無檢出腸病毒71型陽性檢體。



各型病毒詳細資料可參閱「病毒性感染症合約實驗室檢驗週報」，網址：

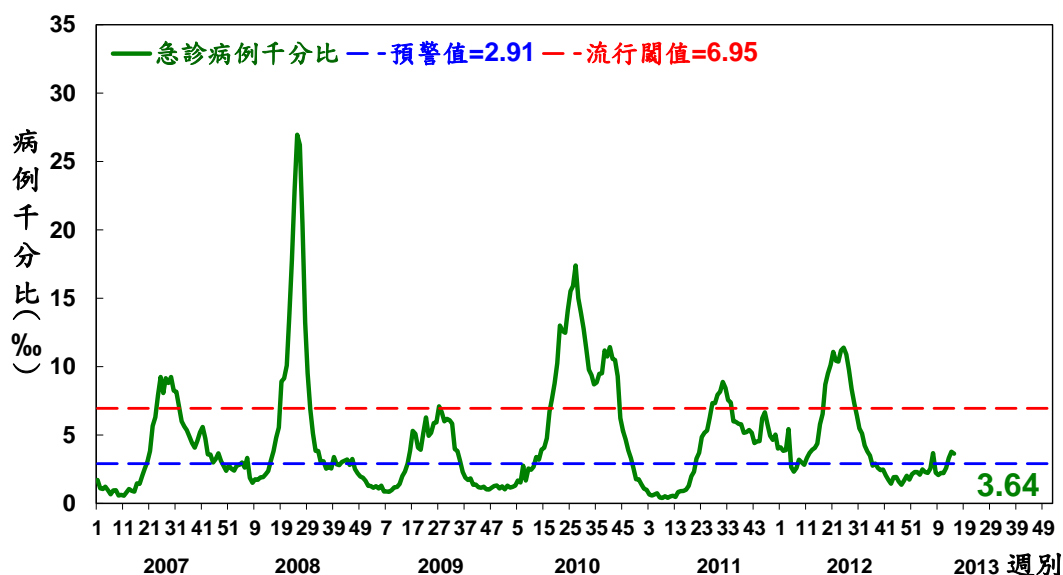
<http://www.cdc.gov.tw/professional/list.aspx?treeid=4C19A0252BBEF869&nowtreeid=250F4B6353598518>



二、急診監測

台灣腸病毒近四週就診病例千分比為 2.59, 3.32, 3.78, 3.64，連續3週上升後於第15週略降，已連續3週高於預警值(2.91)，現已進入腸病毒流行期，將持續密切監測疫情變化。

2007~2013年台灣腸病毒流行趨勢圖-以急診病例千分比分析



預警值、流行閾值之說明：

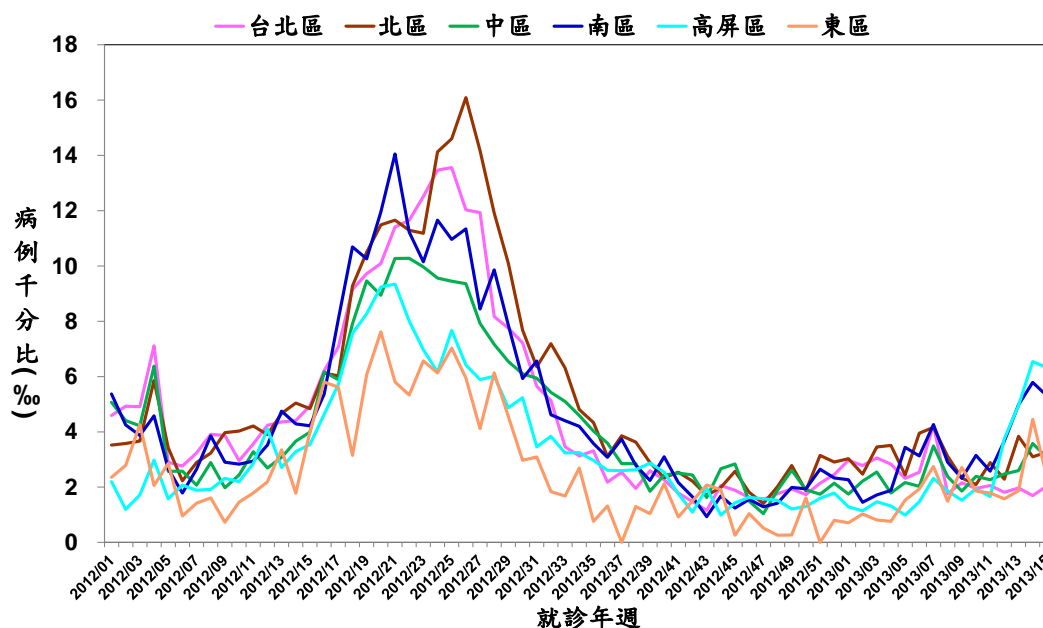
代表意義：就診病例千分比超過預警值代表疫情進入流行期；超過流行閾值代表進入流行高峰期。

計算方式：連續 2 週社區腸病毒陽性件數占全年腸病毒陽性總件數百分比小於 1.92%*的週別定義為非腸病毒流行週；以近 3 年非腸病毒流行週之急診病例千分比求算平均值(mean)及標準差(SD)，預警值定義為 mean、流行閾值定義為 mean+1.64*SD。

註*：假設全年腸病毒陽性件數平均分布於 52 週，則每週陽性件數占全年陽性件數百分比之期望值為 1/52=1.92%

第15週腸病毒就診病例千分比除台北區及北區較前一週上升外，其餘各區均較前一週下降，以高屏區(6.33)、南區(5.31)高於全國平均值(3.64)。

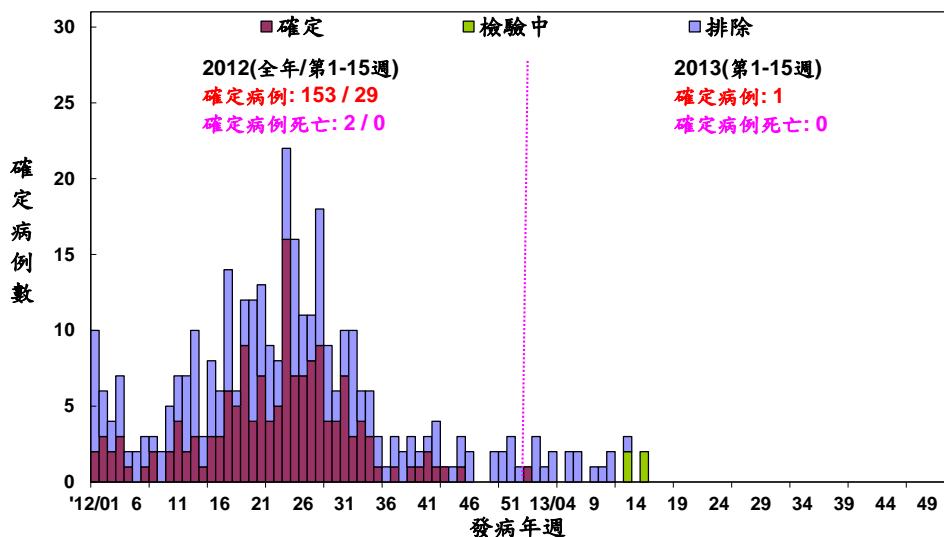
腸病毒地區別急診就診病例千分比監測趨勢圖



三、重症監測

2013年截至第15週，共通報20例疑似腸病毒重症病例，其中1例確定，感染病毒型別為克沙奇A6；去年同期累計為29例確定病例。

2012-2013年台灣腸病毒重症疫情趨勢圖



每日最新趨勢圖及病例分布可參閱：

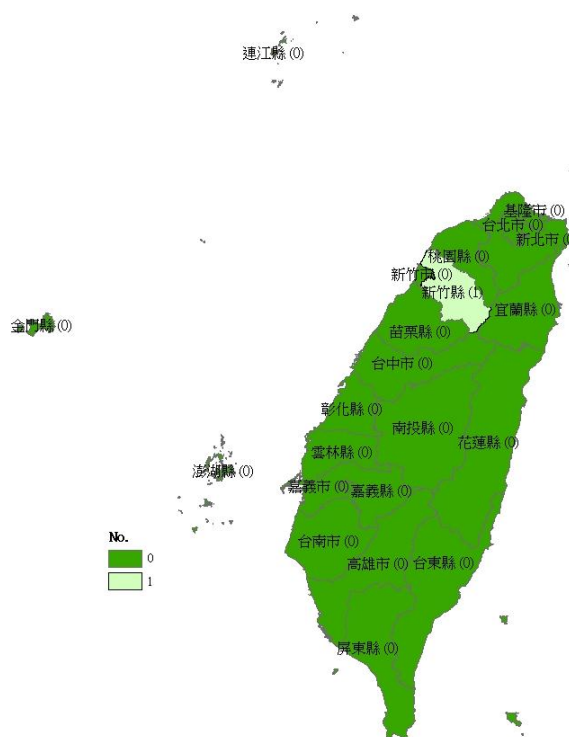
<http://nidss.cdc.gov.tw/SingleDisease.aspx?dc=1&dt=3&disease=0749>

2013年截至第15週累計共1例腸病毒重症確定病例，為新竹縣17個月大女童；2008-2012年同期(發病週第1-15週)累計分別為50、13、6、0、29例；今年腸病毒重症確定個案年齡及居住地分布如下。

2013年台灣腸病毒重症確定病例年齡性別分布

年齡(歲)	男性	女性	總計
<1	0	0	0
1	0	1	1
2	0	0	0
3	0	0	0
4	0	0	0
5	0	0	0
6	0	0	0
7-9	0	0	0
≥ 10	0	0	0
總計	0	1	1

2013年台灣腸病毒重症確定病例地理分布



四、停課監視

第15週各區停課班級數					2013年截至目前各區停課班級累計數				
區別	幼兒園	國小	其他	小計	區別	幼兒園	國小	其他	小計
台北區	5	1	0	6	台北區	79	14	25	118
北區	6	0	0	6	北區	111	10	5	126
中區	1	2	0	3	中區	45	10	1	56
南區	3	0	0	3	南區	56	5	4	65
高屏區	12	4	0	16	高屏區	71	21	6	98
東區	1	0	0	1	東區	5	0	0	5
小計	28	7	0	35	小計	367	60	41	468

註：本局已訂定「腸病毒停課建議標準」，提供各縣市自行制定停課復課決策機制之參考，由各縣市視轄區腸病毒流行情形及疫情幅度，決定是否須採取停課措施。

停課資料更新自4/18教保育機構停課通報監測系統。

台北區縣市為基隆市、宜蘭縣、台北市、新北市、金門縣、連江縣

北區縣市為桃園縣、新竹市、新竹縣、苗栗縣

中區縣市為台中市、彰化縣、南投縣

南區縣市為雲林縣、嘉義市、嘉義縣、台南市

高屏區縣市為高雄市、屏東縣、澎湖縣

東區縣市為花蓮縣、台東縣

國際疫情

澳門：通報某托兒所發生1起腸病毒群聚事件，共5例，所有病童出現感染症狀，均未住院且無嚴重併發症。

