

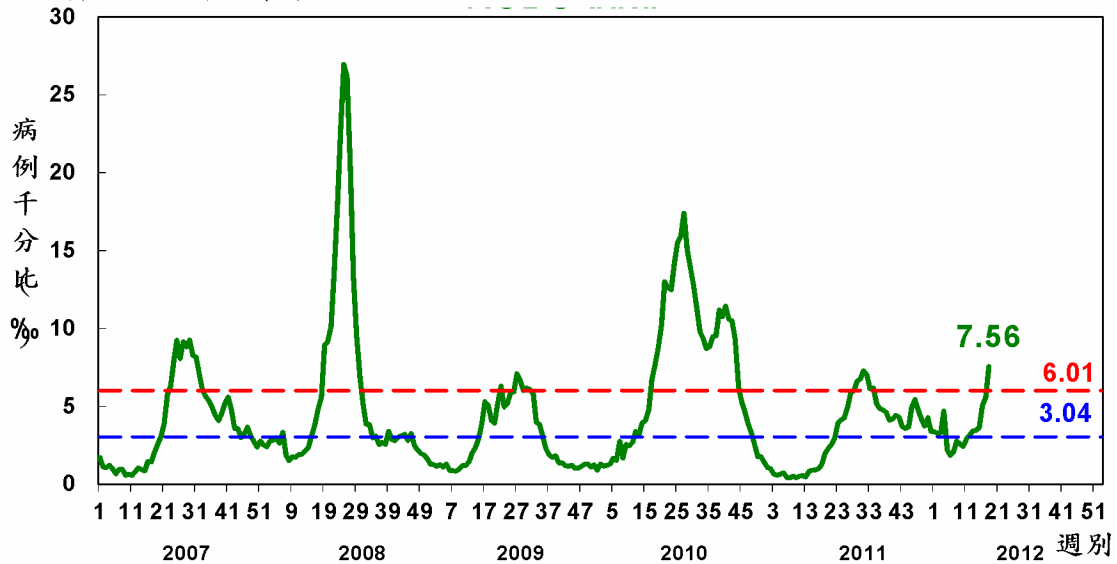


腸病毒疫情週報

國內疫情

一、急診監測

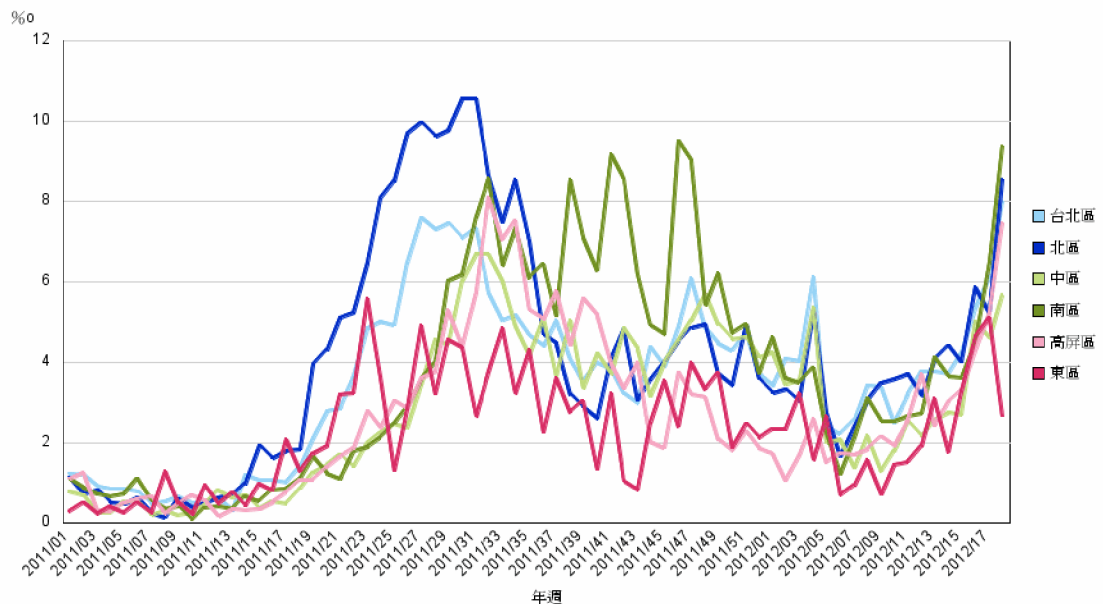
手足口病及疱疹性咽峽炎近四週急診病例比率为 3.64, 5.05, 5.57, 7.56，第 18 週就診病例千分比明顯上升，超過流行閾值，已進入腸病毒流行疫情高峰期，將持續密切監測疫情變化。



各區急診監視

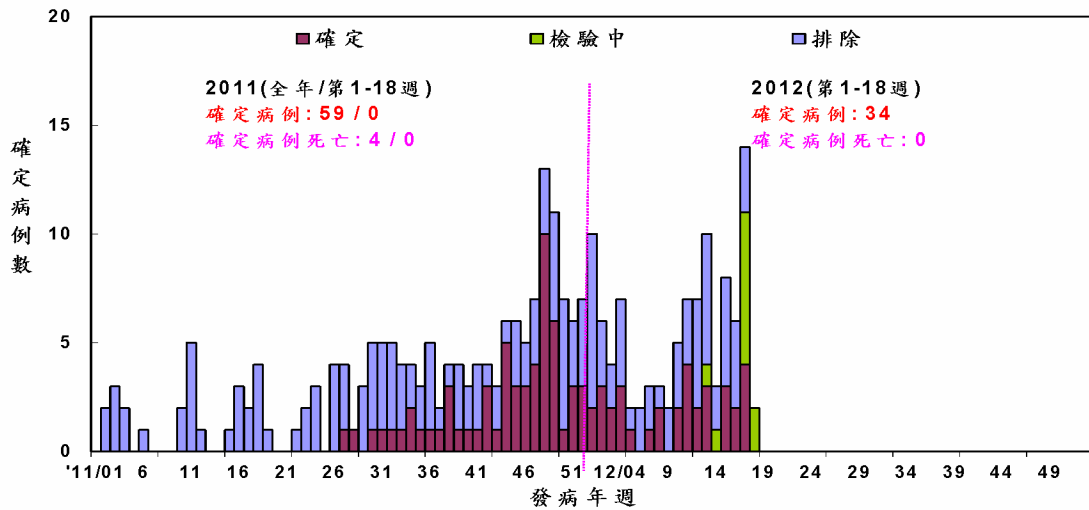
手足口病及疱疹性咽峽炎急診病例千分比，除東區較前一週下降外，其餘各區均較前一週上升，其中以北區、南區及高屏區上升之百分比為最多。

2011/01-2012/18 腸病毒地區別就診千分比監測趨勢圖



二、重症監測

本年截至 5/7 止，共通報 101 例疑似腸病毒重症病例，其中 34 例確定，均為 EV71 感染所致。

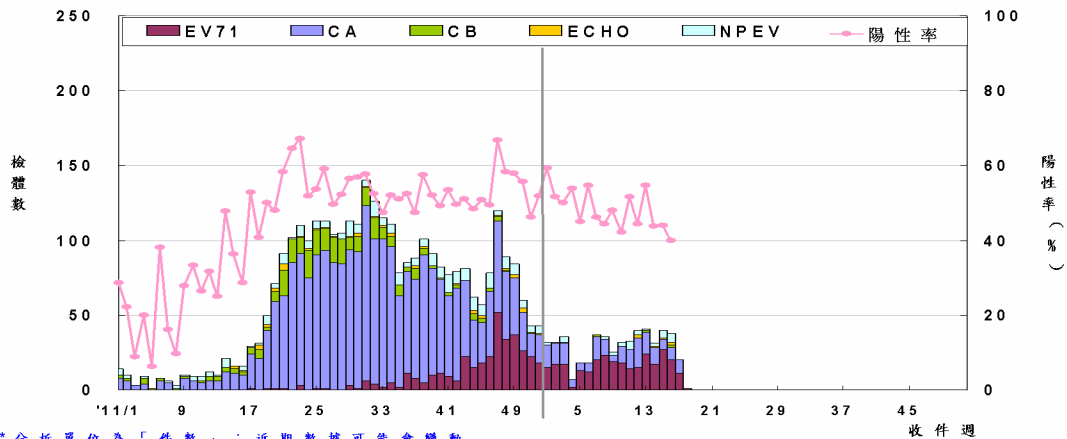


每日最新趨勢圖及病例分布可參閱：

http://nidss.cdc.gov.tw/SingleDisease.aspx?Pt=s&dc=1&dt=3&disease=0749&d=3&i=all&s=determined_cnt&rk=W

三、病毒監測

2012 年第 16 週社區腸病毒陽性率為 40.0%(較前週下降 9%)，克沙奇 A 型占 21.1%、EV71 占 52.6%。本週新增 27 件 EV71：台中市(14)、新北市(3)、高雄市(3)、新竹市(2)、台北市(1)、雲林縣(1)、苗栗縣(1)、屏東縣(1)、花蓮縣(1)。本年累計檢出 285 件 EV71 陽性檢體，分布：台中市(61)、宜蘭縣(39)、桃園縣(30)、新北市(27)、雲林縣(25)、彰化縣(19)、高雄市(16)、台南市(14)、台北市(13)、南投縣(8)、花蓮縣(8)、苗栗縣(7)、新竹市(6)、台東縣(3)、嘉義市(2)、新竹縣(2)、屏東縣(3)、嘉義縣(1)、澎湖縣(1)。而好發於新生兒感染之克沙奇 B3，近期亦陸續檢出。



*分析單位為「件數」；近期數據可能會變動

各型病毒詳細資料可參閱「病毒性感染症合約實驗室檢驗週報」，網址：

<http://www.cdc.gov.tw/professional/list.aspx?treeid=4C19A0252BBEF869&nowtreeid=34330F1263D5F7E4>



四、停課監視

區 別	本週新增班級數					本年累計 班級數
	國小	幼稚園	托兒所	其他	小計	
臺北區(基隆市、宜蘭縣、臺北市、 新北市、金門縣、連江縣)	22	27	17	1	67	769
北區(桃園縣、新竹市、新竹縣、 苗栗縣)	11	18	5	0	34	292
中區(臺中市、彰化縣、南投縣)	9	7	12	1	29	230
南區(雲林縣、嘉義市、嘉義縣、 臺南市)	5	21	4	0	30	272
高屏區(高雄市、屏東縣、澎湖縣)	19	14	6	0	39	215
東區(花蓮縣、臺東縣)	1	0	0	0	1	15
總 計	67	87	44	2	200	1793

- 本局已訂定「腸病毒停課建議標準」，提供各縣市自行制定停課復課決策機制之參考，由各縣市視轄區腸病毒流行情形及疫情幅度，決定是否須採取停課措施。

國際疫情

- 一、新加坡：本年第17週通報1,590例手足口病(去年同期392例)，較上週增加，病例數持續上升；今年累計通報14,877例，超過去年同期(4,436例)3倍。越南：本年截至4/5報告28,151例手足口病，18人死亡。該國2011年超過10萬人感染手足口病，近200名兒童死亡。
- 二、香港：本年累計通報13例腸病毒71型感染個案，其中1例有嚴重併發症。截至4/30共接獲67起手足口病群聚事件，為近五年第二高，僅次於2010年；群聚事件以幼托機構為主(佔79%)，在已確認病原體的事件中，6起克沙奇A16型、3起克沙奇A6型、2起腸病毒71型。

