



## 腸病毒疫情週報

### 國內疫情

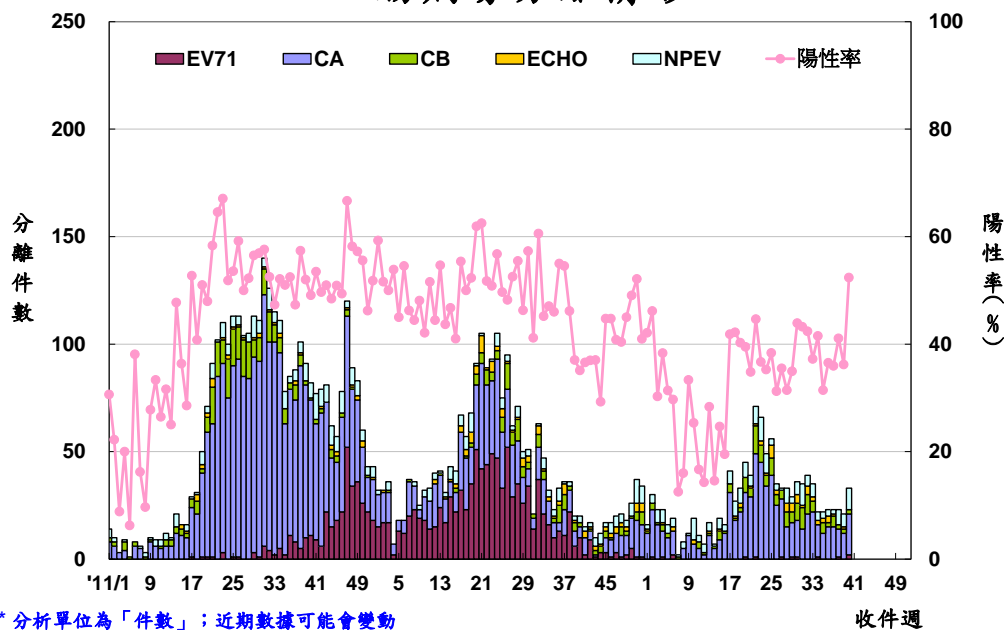
#### 疫情現況摘要：

目前仍處於腸病毒流行期；第40週社區腸病毒陽性率較前一週上升，社區主要流行病毒株為克沙奇A型，本年檢出陽性型別前三位依序為CA6、CB4、CA4。腸病毒就診病例千分比自今年3月中旬開始上升，於6月中旬達高峰後疫情持續下降，9月中旬出現反轉上升現象，目前疫情漸趨緩。第42週急診腸病毒就診病例千分比(5.17)較前一週(5.30)略降。近2週腸病毒重症通報病例有增加現象，第42週無新增重症確定病例，2013年迄今累計共8例腸病毒重症確定病例，其中1例死亡，確定病例感染病毒型別分別為4例腸病毒71型、3例克沙奇A6、1例伊科病毒30型；仍須密切監測疫情及流行病毒株變化。

#### 一、社區病毒監測

2013年第40週社區腸病毒陽性率為52.4%(較前一週上升)，新增檢出2件EV71陽性檢體，第40週腸病毒陽性檢體當中58%為CA、6%為CB、6%為EV71。本年迄今檢出陽性型別前三位依序為CA6、CB4、CA4，目前共檢出13件EV71陽性檢體。

#### 腸病毒分離情形



各型病毒詳細資料可參閱「病毒性感染症合約實驗室檢驗週報」，網址：

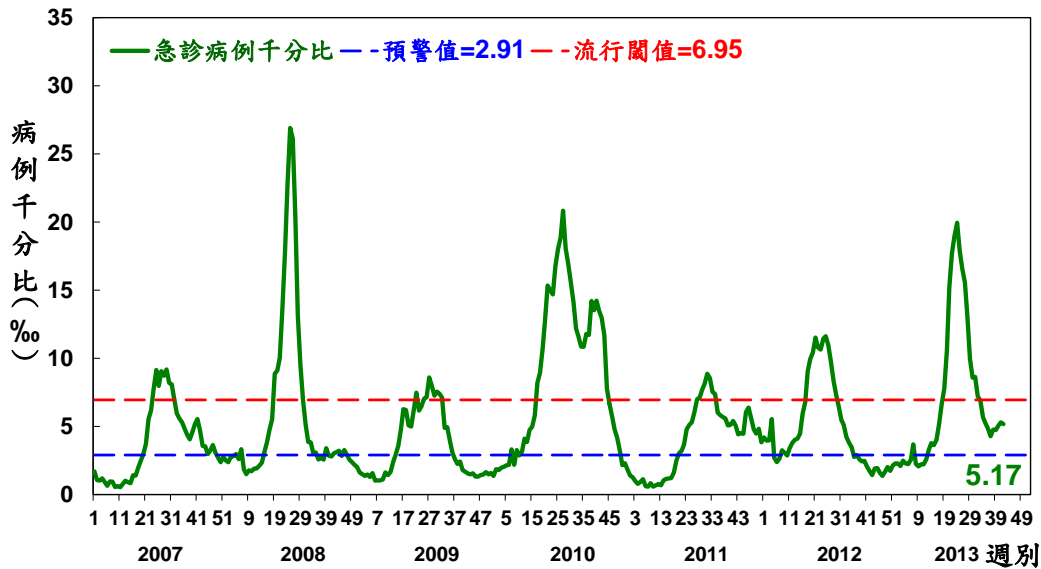
<http://www.cdc.gov.tw/professional/list.aspx?treeid=4C19A0252BBEF869&nowtreeid=250F4B6353598518>



## 二、 急診監測

腸病毒就診病例千分比自今年3月中旬開始上升，3月底進入腸病毒流行期，於6月中旬達高峰後疫情持續下降，9月中旬出現反轉上升現象，目前疫情漸趨緩。近四週台灣腸病毒急診就診病例千分比為 4.74, 5.06, 5.30, 5.17，第42週病例千分比較前一週略降，目前低於流行閾值，高於預警值，現仍為腸病毒流行期，持續密切監測疫情及流行病毒株變化。

2007~2013年台灣腸病毒流行趨勢圖-以急診病例千分比分析



預警值、流行閾值之說明：

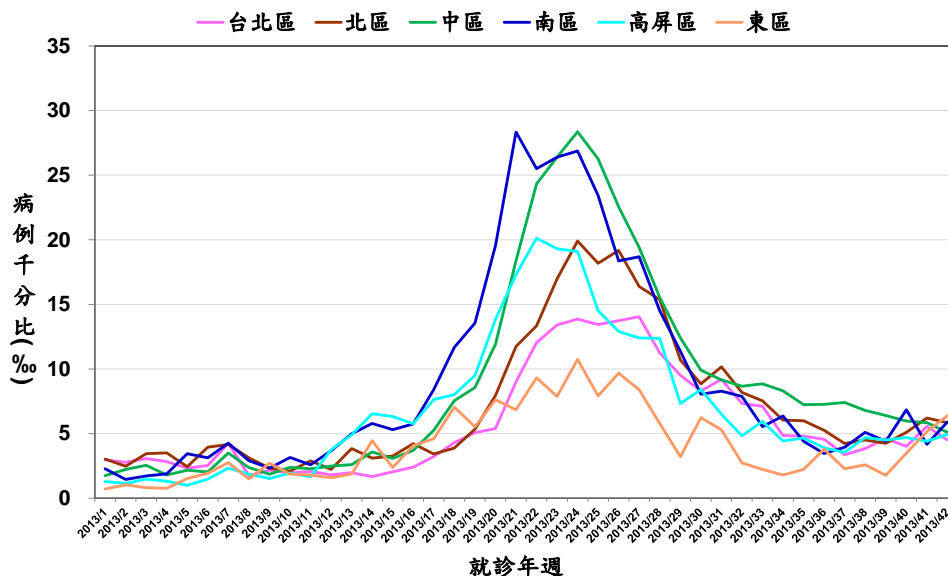
代表意義：就診病例千分比超過預警值代表疫情進入流行期；超過流行閾值代表進入流行高峰期。

計算方式：連續 2 週社區腸病毒陽性件數占全年腸病毒陽性總件數百分比小於 1.92%\*的週別定義為非腸病毒流行週；以近 3 年非腸病毒流行週之急診病例千分比求算平均值(mean)及標準差(SD)，預警值定義為 mean、流行閾值定義為 mean+1.64\*SD。

註\*：假設全年腸病毒陽性件數平均分布於 52 週，則每週陽性件數占全年陽性件數百分比之期望值為 1/52=1.92%

第42週腸病毒就診病例千分比以南區、高屏區、東區較前一週上升，其餘各區均較前一週下降。目前以北區(5.85)、南區(5.90)、東區(6.39)高於全國平均值(5.17)。

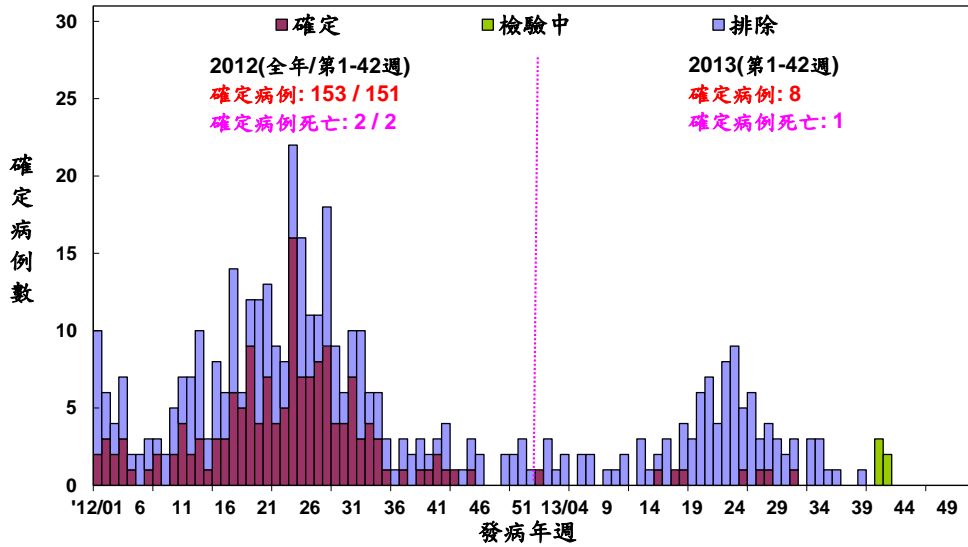
腸病毒地區別急診就診病例千分比監測趨勢圖



### 三、重症監測

第42週無新增腸病毒重症確定病例，近2週腸病毒重症通報病例有增加現象。2013年迄今共通報106例疑似重症病例，其中8例確定(含1例伊科30型個案死亡)，感染病毒型別4例為腸病毒71型、3例為克沙奇A6、1例為伊科病毒30型；去年同期累計為151例確定病例(含2例死亡)。

2012-2013年台灣腸病毒重症疫情趨勢圖



每日最新趨勢圖及病例分布可參閱：

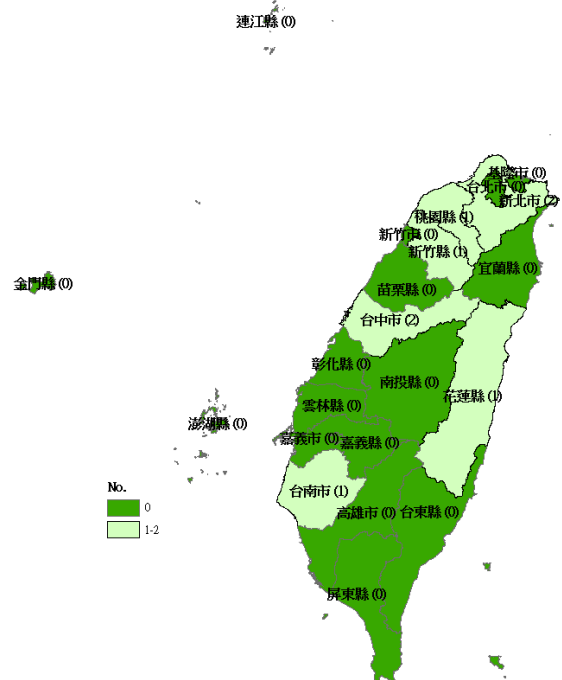
<http://nidss.cdc.gov.tw/SingleDisease.aspx?dc=1&dt=3&disease=0749>

2013年截至第42週累計共8例腸病毒重症確定病例；2008-2012年同期(發病週第1-42週)累計分別為363、29、16、20、151例；今年腸病毒重症確定個案年齡性別及居住地分布如下。

2013年台灣腸病毒重症確定病例年齡性別分布

年齡(歲)	男性	女性	總計
<1	2	0	2
1	2	1	3
2	1	0	1
3	0	0	0
4	0	0	0
5	1	0	1
6	0	0	0
7-9	0	0	0
≥ 10	1	0	1
總計	7	1	8

2013年台灣腸病毒重症確定病例地理分布



## 四、停課監視

第42週主要以北區及南區幼兒園停課班級數較前一週明顯增加。

第42週各區停課班級數					2013年截至目前各區停課班級累計數				
區別	幼兒園	國小	其他	小計	區別	幼兒園	國小	其他	小計
台北區	20	2	2	24	台北區	711	145	329	1185
北區	18	5	0	23	北區	613	168	39	820
中區	9	7	0	16	中區	625	169	27	821
南區	14	4	0	18	南區	688	126	25	839
高屏區	6	1	0	7	高屏區	539	206	36	781
東區	2	1	0	3	東區	80	12	4	96
小計	69	20	2	91	小計	3256	826	460	4542

註：本局已訂定「腸病毒停課建議標準」，提供各縣市自行制定停課復課決策機制之參考，由各縣市視轄區腸病毒流行情形及疫情幅度，決定是否須採取停課措施。

其他係指除國小及幼兒園之外之所有機構(托兒所、托嬰中心、國中、補習班、療育機構等)

停課資料更新自10/22教保育機構停課通報監測系統。

台北區縣市為基隆市、宜蘭縣、台北市、新北市、金門縣、連江縣

北區縣市為桃園縣、新竹市、新竹縣、苗栗縣

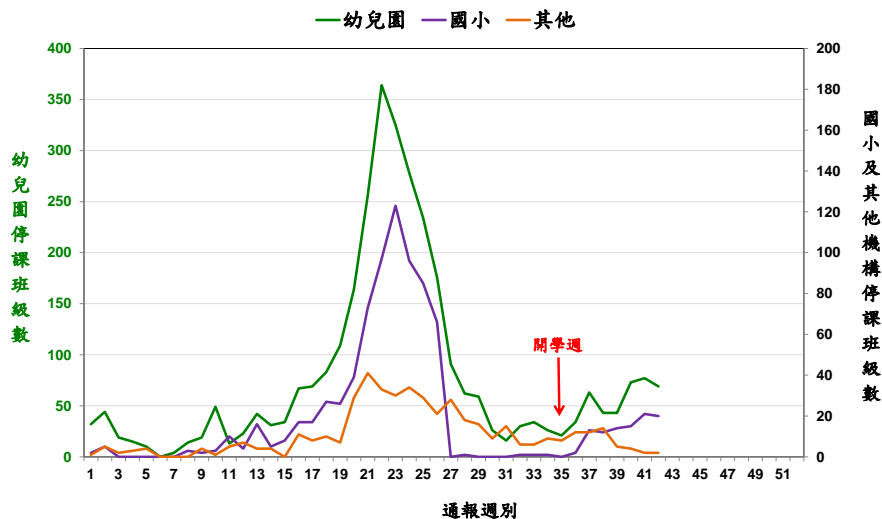
中區縣市為台中市、彰化縣、南投縣

南區縣市為雲林縣、嘉義市、嘉義縣、台南市

高屏區縣市為高雄市、屏東縣、澎湖縣

東區縣市為花蓮縣、台東縣

### 2013年腸病毒各型學校機構停課趨勢



## 國際疫情

1. 新加坡：今年手足口病每週定點監測通報數自第27週逐漸上升，於第37週超過流行閾值，近期呈上升趨勢，且高於前三年；截至第41週累計通報23,386例，高於近四年同期平均。
2. 香港：今年手足口病急診就診千分比於6月達高峰後逐漸下降，近期仍處相對高點。今年截至7月定點監測共累計571件手足口病檢體，以克沙奇病毒為主(佔71%)。
3. 澳門：今年手足口病每週通報病例數較趨緩和；截至10/14累計通報1,982例，較去年同期增加33%。
4. 日本：今年手足口病定醫平均報告數於第30週達高峰後持續下降；截至第40週累計共通報273,951例。累計分析共1,313例手足口病患者病毒型別，以CA6型為主。
5. 韓國：今年手足口病每週定點監測通報數已趨緩，截至9/28手足口病定醫平均報告千分比為6.4，為去年同期的1.4倍。

